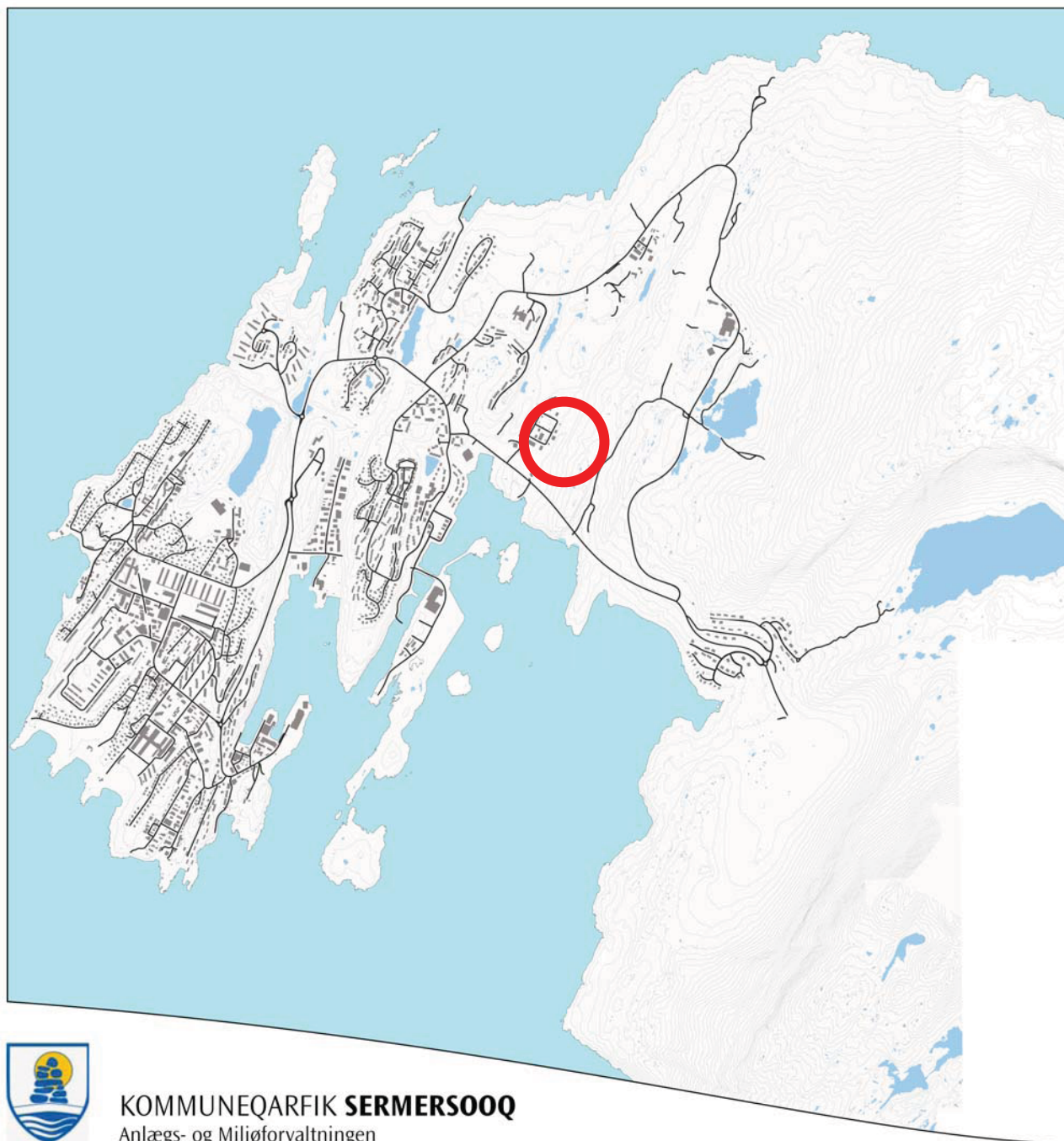


KOMMUNEPLANTILLÆG

3E4-1

Nuuk, Qimatuliviit, Område til midlertidigt åbent stenbrud

November 2010



KOMMUNEQARFIK **SERMERSOOQ**
Anlægs- og Miljøforvaltningen

Indhold

VEJLEDNING	3
REDEGØRELSE	4
Baggrund	4
Delområdet	4
Planens formål og indhold	6
Forhold til anden planlægning	7
Planens endelige retsvirkninger	8
Debatperiode og godkendelse	9
BESTEMMELSER	10
OVERORDNEDE BESTEMMELSER	10
§ 1 Kommuneplantillæggets formål	10
§ 2 Kommuneplantillæggets delområde	10
§ 3 Delområdets anvendelse	10
§ 4 Bebyggelse	10
§ 5 Rummelighed og etaperækkefølge	10
§ 6 Delområdets trafikbetjening	10
§ 7 Miljøkrav og klausulerede zoner	11
§ 8 Bevaringsværdige træk	11
DETALJEREDE BESTEMMELSER	12
§ 9 Del-/Detailområdernes anvendelse	12
§ 10 Stenbruddets omfang og placering og færdige overflade	12
§ 11 Veje, stier og parkering	12
§ 12 Ubebyggede arealer	12
§ 13 Tekniske anlæg	13
§ 14 Miljøforhold	13
§ 15 Betingelser for ibrugtagning	13
VEDTAGELSE	14

BILAG

Bilag 1:	Eksisterende forhold
Bilag 2:	Stenbrud og etaper
Bilag 3:	Tværsnit, planområde
Bilag 4:	Illustrationsbilag

VEJLEDNING

Et kommuneplantillæg fastlægger bestemmelser for, hvordan arealer, nye bygninger, stier, veje o.s.v. skal anvendes, placeres og udformes inden for et bestemt område.

Et kommuneplantillæg består af en redegørelsesdel og en bestemmelsesdel.

I redegørelsen fortælles kort om kommuneplantillæggets formål og intentioner, om de eksisterende forhold inden for og omkring området samt om, hvordan kommuneplantillægget forholder sig til den øvrige planlægning.

Bestemmelserne i kommuneplantillægget er delt op i overordnede og detaljerende bestemmelser. Alle bestemmelser er bindende, dog kan der dispenseres fra de detaljerede bestemmelser.

Efter Landstingsforordning nr. 11 af 5. december 2008 om planlægning og arealanvendelse samt bekendtgørelse nr. 7 af 26. februar 2009 har Kommunalbestyrelsen pligt til at udarbejde et kommuneplantillæg:

- *Når det er nødvendigt for at sikre kommuneplanens virkeliggørelse.*
- *Inden et større byggeri, anlægsarbejde eller arealtildelinger kan sættes i gang.*

Formålet med planpligten er at opnå større sammenhæng i planlægningen og inddrage borgerne heri.

Et forslag til kommuneplantillæg skal derfor offentliggøres så borgere og andre kan komme med høringssvar og indsigelser til planen. Herefter vurderer Kommunalbestyrelsen eventuelle indsigelser og ændringsforslag, førend planen kan vedtages endeligt.

Kommuneplantillæggets retsvirkninger er nærmere omtalt i kommuneplantillægget.

REDEGØRELSE

Baggrund

I eksisterende Kommuneplan 2005-2014 for Nuuk er delområdet ved Qimatuliviit udlagt i hovedstrukturen til tekniske anlæg, midlertidig stenbrud i forbindelse med udbygning af Nuuk lufthavn. Efter en eventuel udbygning af Nuuk lufthavn skal området tilbageføres til naturtilstand eller omdannes til erhvervsarealer.

Kommuneplantillægsområdet 3E4 udgør ca. 11,3 ha.

Baggrund for planudarbejdelsen skal ses med forhold i, at der på nuværende tidspunkt mangler større områder, til fremskaffelse af egnede stenmaterialer til brug i forbindelse med betonfremstilling og vejbygningsmaterialer med videre.

I de senest år, er der fundet de nødvendige stenmængder ved udspærgning i det tidligere stenbrud ved pynten Eقالugalissuit, delområde 3E1. Stenbrydning i delområdet 3E1 er udført af hensyn til en eventuel fremtidig anvendelse som affaldsforbrændingsanlæg.

Delområdet 3E4 er fundet velegnede blandt andet grundet, områdets beliggenhed til naboerhvervsområder og ikke mindst delområdets geografiskudstrækning, som i en længere år-række fremover vil kunne imødekomme efterspørgslen på stenmateriale.

Udspærgningen i delområde 3E4 må desuden gøre det muligt senere, at omdanne delområdet til erhvervsarealer.

Delområdet

Kommuneplantillægsområdet 3E4 er ca. 11,3 ha. stort og er beliggende i Quassussuup Tun-gaa bydel, betegnet Qimatuliviit, vest for Nuuk lufthavn. Se figur 1. Delområdet ligger i dag i overvejende naturtilstand.

Delområdets fremtidige anvendelse er fastlagt til erhvervsformål. Delområdets indretning til erhvervsbyggeri udløser tilvejebringelse af et ny kommuneplantillæg.



Figur 1) Delområdets afgrænsning og omgivelser

Bebyggelse

Delområdet er ubebygget og fremstår i dag i overvejende naturtilstand. Delområdet planlægges i fremtiden indrettet til erhvervsformål, dog først når brydning i området er fuldført. Delområdets eventuelle omdannelse til erhvervsbyggeri ses illustreret i Bilag 4.

Bevaring

Af hensyn til de omgivende landskabelige karakteristika, bl.a. slugten i vest og fjeldkamme mod syd samt friholdte tilstødende landskab, må disse naturlige formationer og naturtræk bevares og fremstår urørt hen.

Delområdets omgivelser

Delområdet er afgrænset af et friholdt område 3D11 der gennemløbes af råvandsledning mod nord, fjeldkamme og højspændingsmast der grænse op til Borgm. Anniitap Aqq. mod syd, mod øst af delområde 3F1 til udvidelse af

Nuuk lufthavnen og mod vest af slugten der grænse op til eksisterende erhvervsområde 3B1 Pukuffik. Se figur 1, der viser tilstødende bydelsområder og omgivelser.



Figur 2) Råvandsledningen fra Cirkussøen / Qallussuaq

Råvandsledningen fra Qallussuaq/Cirkussøen forløber langs nordsiden af område 3E4 og er anlagt delvist på terræn og delvist igennem mindre tunneller. Ved delområdets nordøstlige hjørne er råvandsledningen ført ind i tunnel. Se figur 2.



Figur 3) Højspændingsmast syd for delområdet

Højspændingsledningerne forløber syd for området, hvor der står en højspændingsmast i ca. kote 55,0 på den sydligste del af fjeldryggen, ca. 120 meter fra delområdets sydlige grænse. Se figur 3.

Landskab og terræn

Delområdet ligger i dag i overvejende natur tilstand. Se figur 4.



Figur 4) Delområdets beskaffenhed

Der forløber en gammel arbejdsvej i form af kørespor fra kysten ved Eqalugalissuit og op over fjeldryggen. Arbejdsvejen er anlagt i forbindelse med etablering af råvandsledningen tilbage i 1960'erne.

Området kan generelt beskrives som kuperet fjeldterræn, med sporadiske løsjordslommer. Der er tre sammenhængende løsjordsområder med samlet ca. 8.500 m² stenet løsjord vurderet ud fra kortoplysninger.

Fjeldryggen ligger orienteret SV-NØ med de højeste punkter i ca. kote 72,0. Terrænet skræner ned mod den lille elv der forløber øst for erhvervsområdet Pukuffik.

¹Geologisk består fjeldryggen af overvejende grå gnejs med smalle bæltter af stærkt båndet gnejs i retning parallelt med fjeldryggen¹. Fjeldkvaliteten er ikke vurderet med henblik på nedknusning og udnyttelse til betontilslagsmateriale eller bærelagsmateriale til vejbygning.

¹ Geologisk undersøgelse og stabilitetsvurdering i forbindelse med ny vej til Qinngorput, GEUS/ASIAQ 2004

Planens formål og indhold

Formålet med nærværende Kommuneplantillæg er at muliggøre midlertidig brydning af sprængsten i delområdet med henblik på fremskaffelse af egnede stenmaterialer til brug i forbindelse med betonfremstilling og vejbygningsmaterialer med videre.

Kommuneplantillægget skal sikre:

- at, der i området som helhed kan brydes samlet ca. 849.000 m³ stenmaterialer til anvendelse til betonfremstilling, asfaltfremstilling og lignende, samt til opfyld i forbindelse med byggemodninger.
- at, stenbrydning i delområdet kan kun ske efter en nærmere udarbejdet etapevis sprængningsplan.
- at, det midlertidigt åbent stenbrud efterlader flader i fastsatte kotehøjder og med en egnet overflade for områdets senere indretning til erhvervsformål.
- at, af hensyn til muligheden for at anlægge en forlængelse af landingsbane ved Nuuk lufthavn, skal der efterlades en sikkerhedszone mod øst således, at der friholdes et areal i naturtilstand mellem lufthavnssikringskant og sprængningsarealets østlige kant.
- at, af hensyn til de omgivende landskabelige karakteristika der bl.a. omfatter slugten i vest og fjeldkamme mod syd samt friholdte tilstødende landskab, må disse naturlige formationer og naturtræk bevares og fremstå urørt hen.
- at, midlertidig køreadgang til delområdet sker fra den nordlige end af delområdet.
- at, bestemmelser i forbindelse med indsigtszone omkring Nuuk lufthavnen skal respekteres.
- at, bebyggelser og anlæg i delområdet må respektere retningslinjerne for støjzone i forbindelse med lufthavnen.

Anvendelse

Delområdet udlægges til midlertidigt stenbrud, og med en fremtidig mulig anvendelse til erhvervsformål.

Disponering og opdeling

Delområdet opdeles i 4 etapeområder 1 til 4 svarende til de 4 brydningsområder.

Det vurderes en udsprængning af samlet ca. 849.000 m³ stenmateriale i 4 etaper, fordelt med følgende geometrisk stenmængde pr. brud: Brud 1 ca. 172.600 m³, Brud 2 ca. 218.200 m³, Brud 3 ca. 237.000 m³, og Brud 4 ca. 220.600 m³.

Der tilstræbes et resulterende fald på den fremkomne flade på ca. 21 o/oo (15 o/oo mod nordøst og 15 o/oo mod vest) i retning af den foreslåede fremtidige adgangsvej. På denne måde sikres en god afvanding af hele erhvervsområdet ved anlæg af grøfter langs de interne veje.

Udsprængningen skal foretages med en sådan præcision, at den tilbageværende flade ikke afviger mere end -50 cm/+10 cm fra den teoretiske flade beskrevet ved koteplanen, som vidst på Bilag 2.

Eventuel opståede huller opfyldes med de finere dele af udsprængt materiale. Afsprængte lodrette sider tilstræbes udført så de står med hældning 10:1. Der kan være sprækker, hvilket vil betyde, at der må bores mere skråt, for at undgå blokfald. Dette må vurderes efterhånden som arbejdet skrider frem. Der bør ikke bygges tættere end 10 m fra høje fjeldsider på grund af muligheden for blokfald, selv efter grundig fjeldrens.

Trafikforhold/ Veje og stier

Der er ingen vejadgang til delområdet. Køreadgang til delområdet tillades etableret som midlertidig adgang i den nordlige end af delområdet

Ved en fremtidig indretning af delområdet til erhvervsformål, skal forinden opstart af byggeri i området, anlægges permanent adgangs-

vej i form af lokalvej. Der er på illustrationskort Bilag 4 vist et forslag til denne adgangsvej. Lokalvejen udføres med minimum 2 kørespor. Der skal udføres et større underløb til underføring af den lille elv. På dæmningen skal der være autoværn på begge sider af vejen.

Landskab / Friarealer

Ubebyggede arealer indenfor delområdet, der på grund af stenbrydningen eller anden aktivitet er ødelagt, skal genetableres og føres tilbage til naturtilstand.

Miljø

Bestemmelser i forbindelse med indsigtzone omkring lufthavnen skal respekteres. Røningslinjerne for støjzone i forbindelse med lufthavnen skal respekteres. Delområdet er omfattet af en støjzone på 65 dBA (decibel-skala). Der er ingen mulighed for støjfølsom arealanvendelse.

Bestemmelser for sikkerhedszone omkring højspændingsledning skal respekteres.

Forhold til anden planlægning

Landsplanlægning

Kommuneplantillægget er i overensstemmelse med gældende landsplanlægning.

Af hensyn til muligheden for at anlægge en forlængelse af landingsbanen til 1799 meter, skal der stå en fjeldkamme tilbage mod øst, således at en sprængstensopfyldning fra banen

Figur 1 | Princip for opsætning af A-elementer til deponi af affaldsballer. En fjeldkamme kan der så anlægges et hegn, både til sikring mod nedstyrtning/personskade og til evt. indhegning af banen.

Der er i 1997 lavet nogle nyere vurderinger/beregninger af støjforhold for en atlantlufthavn af firmaet DELTA for Mitta-konsortiet. Det er i eksisterende Nuuk Kommuneplan 2005-2014 nævnt, at der bør udføres nye støjberregninger/analyser for en kommende atlantlufthavn.

Jordfaste fortidsminder

Kommuneqarfik Sermersooq er ikke bekendt med, at der ligger fortidsminder inden for området, men dette skyldes udelukkende, at der ikke er foretaget nogen form for undersøgelse af området. Jordarbejder inden for delområdeplanens område er underlagt Inatsisartutlov nr. 11 af 19. maj 2010 om fredning og anden kulturarvsbeskyttelse af kulturminder.

Hvis der under jordarbejder findes et jordfast fortidsminde, skal arbejdet standses i det omfang, det berører fortidsmindet. De fundne genstande tilhører Grønlands Selvstyre og skal efter anmodning straks afleveres.

Nunatta Katersugaasivia Allegeateqarfialu (Grønlands Nationalmuseum og arkiv) meddeler snarest den, der udfører arbejdet, om arbejdet kan fortsætte, eller om det skal indstilles, indtil der er foretaget en undersøgelse, eller der er taget stilling til, om fredningssag skal rejses. Nunatta Katersugaasivia Allegeateqarfialus (Grønlands Nationalmuseum og arkiv) afgørelse kan indbringes for landsstyremedlemmet for kultur og undervisning.

Kommuneplan 2005-2014

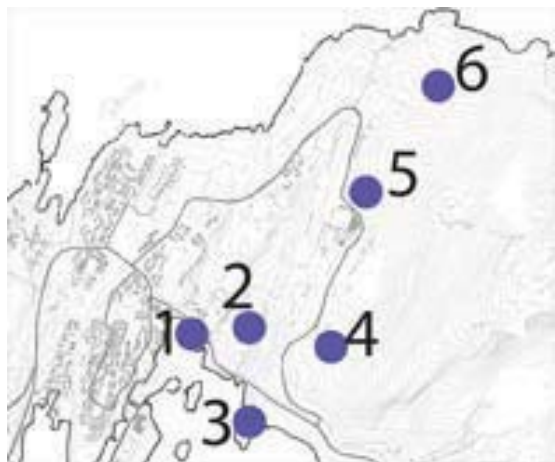
Med nærværende kommuneplantillæg udgår de indtil nu gældende rammebestemmelser for område 3E4 og erstattes af dette.

Delområdet 3E4, Qimatuliviit, er omfattet af Kommuneplan 2005-2014, og er jf. ”Plan for Koms rekreative områder”, et af i alt 6 områder, som er udpegede til evt. områder egnede til stenbrydning i forbindelse med bl.a. betonproduktion.

Der vil være behov for en fjeldkvalitetsundersøgelse af delområde 3E4 inden ibrugtagning. Dette for at vurderer fjeldets egnethed til indvinding af stenmaterialer til brug i forbindelse med bl.a. betonfremstilling.

At de i Figur 5 viste arealer, forligger kun en nærmere geologiske undersøgelser for 3 af

arealerne, nemlig 6/ område 4E4 Niaqornannguaq vest, 5/ område 4E2 en lille del af Quassussuaq ved Nuuk lufthavn og 4/ område 4B3, den sydvestlige del er udpeget til erhvervsområde.



Figur 5) Områder udpeget til potentielle stenbrud

I eksisterende Kommuneplan 2005-2014 for område 3E4, vil omdannelse af delområdet til fremtidige erhvervsbyggeri, komme til at ligge indenfor 65 dBA-støjzonen.

Tidligere kommuneplantillæg/lokalplan

Der foreligger ingen tidligere detaljerede plangrundlag for delområdet 3E4-1.

Andre kommuneplantillæg/lokalplaner

Af de tilstødende områder findes der kun to gældende detailplangrundlag for følgende områder beliggende umiddelbart vest og sydvest for delområdet 3E4-1.

1. Erhvervsområde Pukuffik jf. eksisterende Lokalplan 3B1-1, erhvervsområde ved Sarfaarsuit. Området er fuldt udbygget med mindre håndværksvirksomheder, mellemstorerhvervsvirksomheder, arealer til deponering af container og til større erhvervsvirksomheder samt til særligt forurenende kategori V virksomheder.

2. Affaldshåndtering og kommunal materialegård omfattet af Lokalplan 3E1-1. Området er bebygget med bl.a. forbrændingsanlægget og modtagerstation for risikobetonet affald, samt asfaltanlægget.

Teknisk forsyning

Der kan opsættes vandbeholdere og tørklosetter ved mandskabsvogne.

Der må ikke udledes spildevand til terræn eller ske anden udledning i delområdet eller til omgivende arealer, bydelsområder.

Der må ikke opsættes affaldscontainere i delområdet..

Gældende regulativ for sprængningsarbejder skal følges.

Planens endelige retsvirkninger

Når kommuneplantillægget er endeligt vedtaget af Kommunalbestyrelsen og offentliggjort, må arealer, bygninger og anlæg, der er omfattet af kommuneplantillæg forslaget, kun udnyttes eller bebygges på en måde, som er i overensstemmelse med kommuneplantillæggets bestemmelser.

Under visse omstændigheder kan der dog dispenseres fra mindre væsentlige afvigelser i de detaljerede bestemmelser. Mere betydende afvigelser samt afvigelser til de overordnede bestemmelser kræver, at der tilvejebringes et nyt kommuneplantillæg.

Kommuneplantillægget medfører ikke i sig selv, at arealer, bygninger og anlæg, som er indeholdt i planen, skal etableres.

Den nuværende lovlige anvendelse af arealer, bygninger og anlæg kan fortsættes som hidtil.

Det betyder bl.a., at den hidtidige lovlige brug af arealer, bygninger og anlæg kan fortsættes, hvorimod f.eks. ændret brug eller opførelse af ny bebyggelse ikke må være i strid med kommuneplantillægget.

Debatperiode og godkendelse

Forslag til kommuneplantillæg 3E4-1, har været fremlagt til offentlig debat i perioden fra den 16.6. - 28.7.2010. Der er i debatperioden fremkommet 7 indsigelser rettidigt, samt 2 efter høringsfristens udløb.

Kommunalbestyrelsen behandlede kommuneplantillægget på sit møde den 30. november 2010 og godkendte kommuneplantillægget blandt andet med følgende ændringer i forhold til det offentliggjorte forslag:

- en række redaktionelle ændringer af hjemlende, fortolkende, tydeliggørelseskarakter til redegørelsen, bestemmelserne og kortbilagene, blandt andet supplerede med tværsnitsbilag.
- Udvidelse af sprængningsareal fra samlet ca. 720.000 m³ til ca. 849.000 m³.

Du kan læse planen på Landsbiblioteket, på kommunens hjemmeside www.sermersooq.gl, eller du kan få den udleveret ved kommunens borgerservicecentre, eller ved henvendelse til Anlægs- og Miljøforvaltningen, telefon 34 74 31.

BESTEMMELSER

Kommunalbestyrelsen fastlægger hermed følgende bestemmelser i henhold til Landstingsforordning nr. 11 af 5. december 2008 om planlægning og arealanvendelse samt bekendtgørelse nr. 7 af 26. februar 2009 om kommuneplanlægning og arealanvendelse.

Bestemmelserne er opdelt i overordnede bestemmelser og detaljerede bestemmelser.

Noter og henvisninger er angivet i kursiv.

OVERORDNEDE BESTEMMELSER

§ 1 Kommuneplantillæggets formål

Kommuneplantillægget skal sikre:

At, der i området som helhed kan brydes samlet ca. 849.000 m³ stenmaterialer til anvendelse til betonfremstilling, asfaltfremstilling og lignende, samt til opfyld i forbindelse med byggemodninger.

At, stenbrydning i delområdet kan kun ske efter en nærmere udarbejdet etapevis sprængningsplan.

At, det midlertidigt åbent stenbrud efterlader flader i fastsatte kotehøjder og med en egnet overflade for områdets senere indretning til erhvervsformål.

At, af hensyn til de omgivende landskabelige karakteristika der bl.a. omfatter slugten i vest og fjeldkamme mod syd samt friholdte tilstødende landskab, må disse naturlige formationer og naturtræk bevares og fremstår urørt hen.

At midlertidig køreadgang til delområdet sker fra den nordlige end af delområdet.

§ 2 Kommuneplantillæggets delområde

2.1 Delområdet, som opdelt i 4 detailområder, er ca. 11,3 ha. stort og afgrænses som vist på Bilag 1.

Yderligere bestemmelser vedrørende delområdets opdeling i detailområder findes i de detaljerede bestemmelser.

§ 3 Delområdets anvendelse

- 3.1 Delområdets anvendelse fastsættes til tekniske anlæg i form af midlertidigt åbent stenbrud.
- 3.2 Arealer der ikke er omfattet af brydningsplan jf. Bilag 2, skal fremstå som naturgrund.
- 3.3 Delområdets senere indretning til erhvervsformål kræver udarbejdelse af et nyt kommuneplantillæg.

Yderligere bestemmelser vedrørende anvendelse findes i de detaljerede bestemmelser.

§ 4 Bebyggelse

- 4.1 Der må ikke opføres bygninger i delområdet.

§ 5 Rummelighed og etaperækkefølge

- 5.1 Delområdets senere indretning til erhvervsbyggeri skal fastlægges i et nyt kommuneplantillæg.
- 5.2 Stenbrydning i delområdet skal følge en nærmere etapevissprængningsplan.

§ 6 Delområdets trafikbetjening

- 6.1 Køreadgang til delområdet tillades etableret som midlertidig adgang i den nordlige end af delområdet. Se bilag 2.
- 6.2 I forbindelse med delområdets senere indretning til erhvervsformål skal tilkørsel sikres via en lokalvej fra naboerhvervsområde Pukuffik, i princippet som vist på illustrationskort Bilag 4.

Yderligere bestemmelser vedrørende veje, stier og parkering findes i de detaljerede bestemmelser.

§ 7 Miljøkrav og klausulerede zoner

- 7.1 Bestemmelser i forbindelse med indsigtszone omkring lufthavnen skal respekteres.
- At af hensyn til muligheden for at anlægge en forlængelse af landingsbane ved Nuuk lufthavn, skal der efterlades en sikkerhedszone mod øst således, at der friholdes et areal i naturtilstand mellem lufthavnssikringskant og sprængningsarealets østlige kant.
- 7.2 Retningslinjerne for støjzone i forbindelse med lufthavnen skal respekteres. Delområdet er omfattet af en støjzone på 65 dBA (decibel-skala).
- 7.3 Bestemmelser for sikkerhedszone omkring højspændingsledning skal respekteres.

§ 8 Bevaringsværdige træk

- 8.1 Af hensyn til de omgivende landskabelige karakteristika der bl.a. omfatter slugten i vest og fjeldkamme mod syd samt friholdte tilstødende landskab, må disse naturlige formationer og naturtræk bevares og fremstår urørt hen.

DETALJEREDE BESTEMMELSER

§ 9 Del-/Detailområdernes anvendelse

Delområdet

- 9.1 Delområdet opdeles i etapeområderne 1, 2, 3 og 4, som vist på Bilag 1.
- 9.2 Delområdet er udlagt til midlertidigt åbent stenbrud, hvor der kan brydes samlet ca. 8490.000 m³ stenmaterialer til anvendelse til betonfremstilling, asfaltfremstilling og lignende, samt til opfyld i forbindelse med byggemodninger.
- 9.3 Brydning af stenmaterialer kan kun ske efter en nærmere etapevissprængningsplan, der viser de enkelte brud i etape til færdigt terræn kote og tilhørende hældninger. Se Bilag 2.

Detailområderne - etaper

- 9.4 Der må ikke opføres bygninger inden for etapeområderne.
- 9.5 Etapeområde 1 kan anvendes til kortvarig oplagsplads i forbindelse med stenbrud.
- 9.6 I etapeområde 1 skal brydes ca. 172.600 m³ stenmaterialer.
- I etapeområde 2 skal brydes ca. 218.200 m³ stenmaterialer.
- I etapeområde 3 skal brydes ca. 237.000 m³ stenmaterialer.
- I etapeområde 4 skal brydes ca. 220.600 m³ stenmaterialer.

§ 10 Stenbruddets omfang og placering og færdige overflade

- 10.1 Etapeområderne 1 til 4 er vist på Bilag 2.
- 10.2 I Brud 1 til 4 skal fjeldet brydes i et jævnt fald ned til de på Bilag 2 anførte

færdig terræn kote og færdig terræn hældninger.

- 10.3 Brudflader skal fremstå som en jævn overflade.

§ 11 Veje, stier og parkering

- 11.1 Delområdets ny vejadgang, som vist på illustrationskort Bilag 4, viser den fremtidige lokalvej i 3E4, kræver udarbejdelse af et nyt kommuneplantillæg.
- 11.2 Entreprenørkøretøjer til brug i forbindelse med stenbrydning må kun henstilles på brudarealer som følge etaperækkefølgeplanen, jf. Bilag 2.

§ 12 Ubebyggede arealer

- 12.1 Støj og støvgener til omgivelserne skal søges minimeret.
- 12.2 Stenmaterialer fra nedsprængte fjeld og terræn må ikke oplagres i området, men skal bortkøres til stenknusningssted.
- 12.3 Truffet silt forekomster i forbindelse med opgravning må ikke oplagres på terræn, men skal bortkøres til anvist depot.
- 12.4 Kortvarig deponering af silt i forbindelse med opgravning skal ske på underlag af fibertex eller lignende materiale, således at silten ikke kommer i berøring med terrænet, og der skal foretages foranstaltninger der sikrer at det ikke spredes med vind eller nedbør.
- 12.5 Ubebyggede arealer må ikke anvendes til længerevarende oplag af nogen art.
- 12.6 Ubebyggede arealer indenfor delområdet, der på grund af stenbrydningen eller anden aktivitet er ødelagt, skal genetableres

§ 13 Tekniske anlæg

- 13.1 Der må opsættes midlertidig mandskabsvogne indrettet med vandtanke og tørkloset i delområdet.
- 13.2 Spildevand fra mandskabsvogne, tørklosetter og lignende må ikke ledes til terræn.
- 13.3 Der må ikke udledes spildevand eller anden forurening i området..

§ 14 Miljøforhold

- 14.1 Ingen særlige bestemmelser.

§ 15 Betingelser for ibrugtagning

- 15.1 Forinden ibrugtagning skal tilvejebringes undersøgelser af delområdets fjeldkvalitet.
- 15.2 Forinden ibrugtagning skal der foreligge en godkendt tracé for arbejdsvejen som giver køreadgang til delområdet.

VEDTAGELSE

Kommuneplantillæg 3E4-1 vedtages hermed af Kommuneqarfik Sermersooqs Kommunalbestyrelse den 30.11.2010 som endeligt gældende.

Kommuneqarfik Sermersooq d.

15/2 2011



Asii Chemnitz Narup

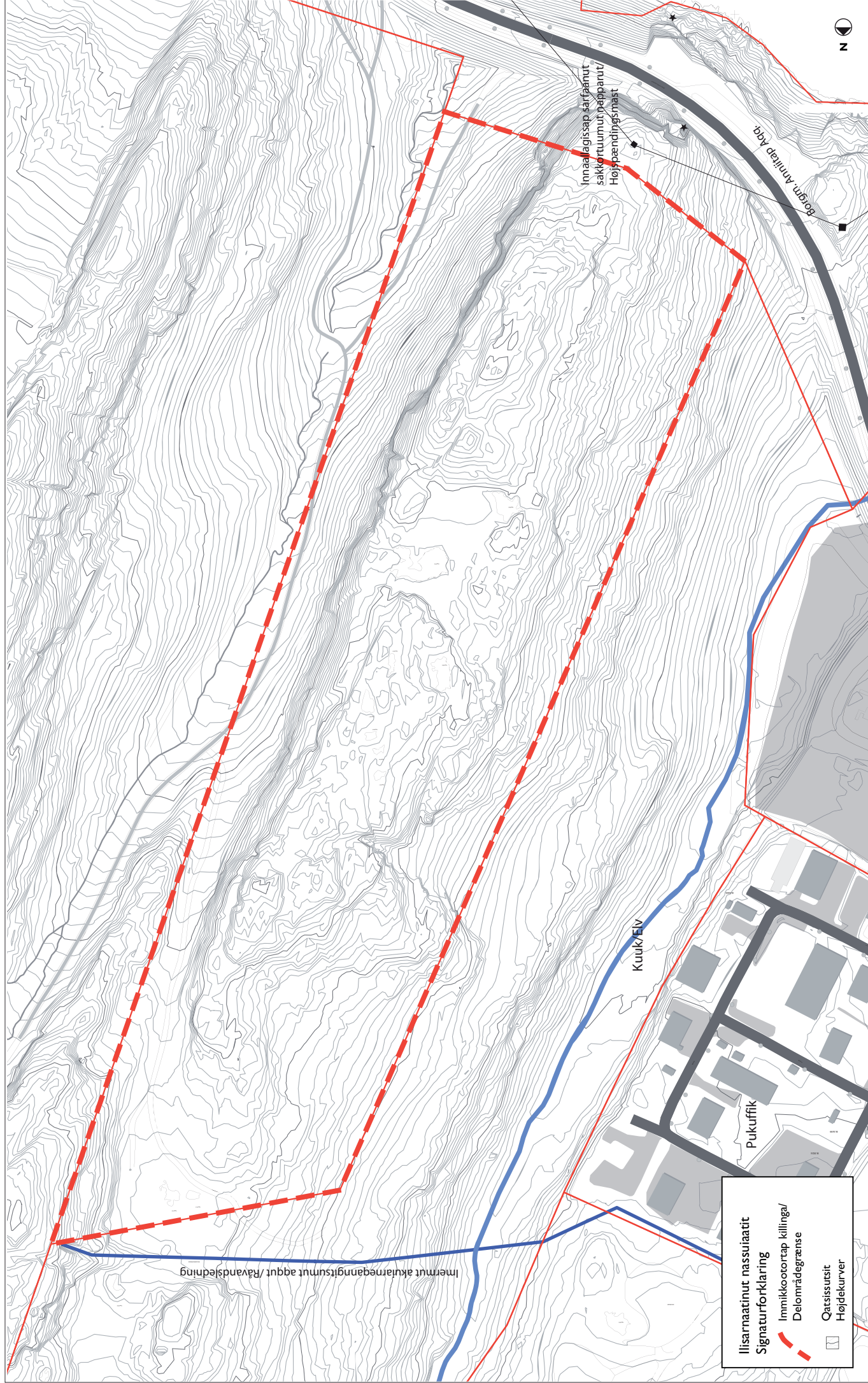
Borgmester



Søren Hald Møller

Adm. direktør

Offentligt bekendtgjort som endeligt gældende den 16.2.2011



Inermut akutiameqanngitsumut agut/Rävandsledning

**Ilsarnaatinut nassuaatit
Signaturforklaring**

- - - Innmikootortap killinga/
Delområdegrænse
- Qatsissutit
Højdekurver

Innaalagissap sarfaanut
sakkortuumut, peppanut,
Højbændingsmaast

Boqni, Anitlapp Agq

Kuuk/Elv

Pukuffik



Ilanngusaq: Pissutsit pioersut
Blag 1: Eksisterende forhold
November 2010



KOMMUNEQARFIK SERMERSOQ
Sanarfinermut avatangisimullu ingerlatsivik
Anlægs- og Miljøforvaltningen
Kommuneplantillæg 3E4-1



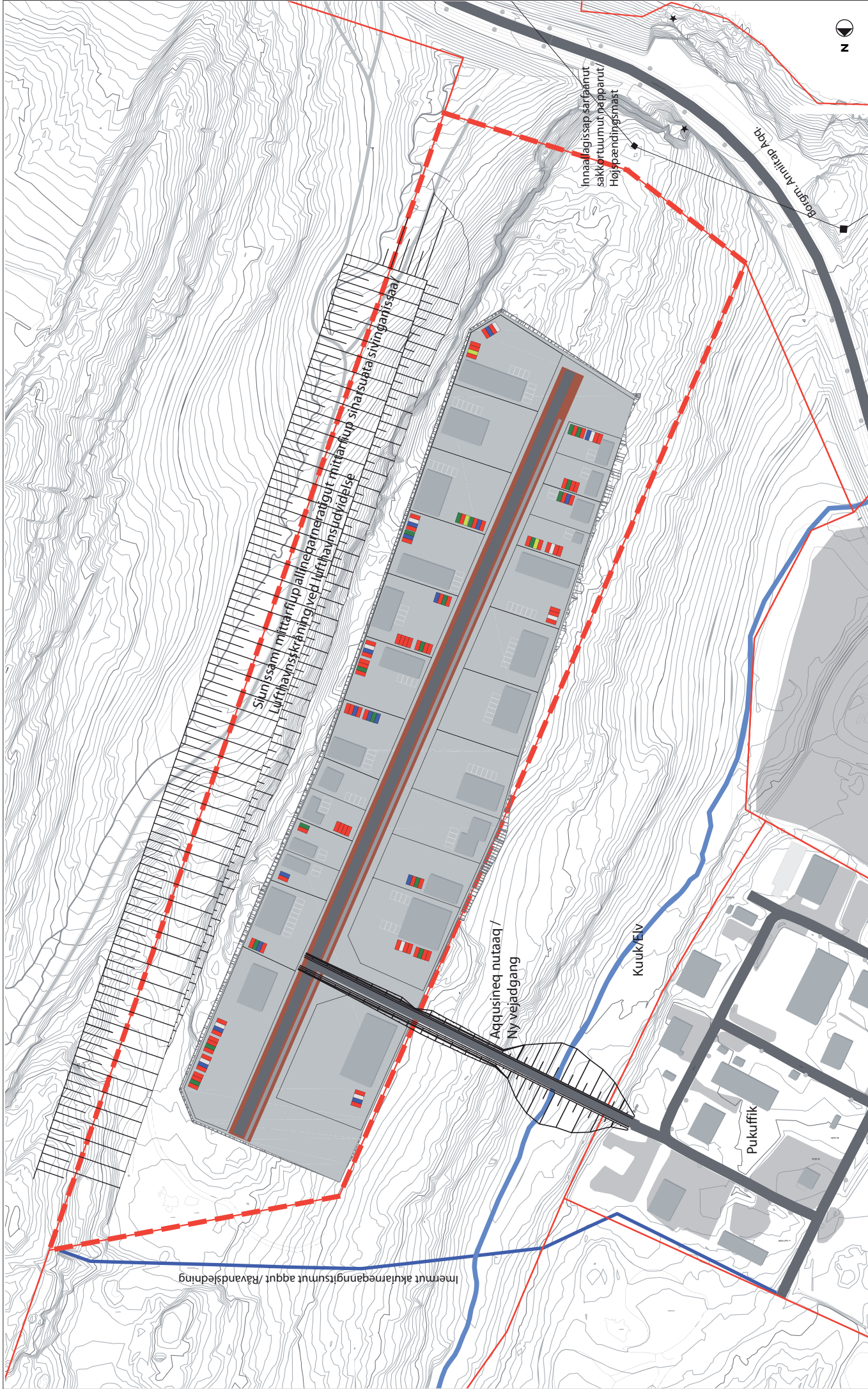


**Ilisarnaatinut nassuaatit
Signaturforklaring**

- Immikkootortap killinga/
Delområdegrænse
- Appakaaftisaagallartoq/
Midlertidig adgangsvvej
- Qaqaq qaartiterereerup
kingornagut/
Fjeld efter sprængning
- Ujaqerivik immikkootut/
Etapar stenbrud
- Qatsissutit
Højdekurver

Ilamgussaq 2 : Ujaqerivik immikkootut
Blag 2: Stenbrud og etaper
November 2010





Inermut akutiameqanngitsumut aqut/Ravandsledning

Silunissam mittarfiliup allineqerlertigut mittarfiliup sihatsutatsiingarlissaa
 Luftfartsværktøjskrænkigved luftfartsværktøjskrænkigved

Akquusineq nutaaq /
 Ny vejadgang

Kuuk/EV

Pukuffik

Innaalagissap sarfaanut
 sakkortuumut neppanut/
 Højspændingsmast

Boqru: Anniqap Aqq.



Ilamgussaaq 4: Titartagaq
 Blag 4: Illustrationsplan - fremtidige forhold
 November 2010

