

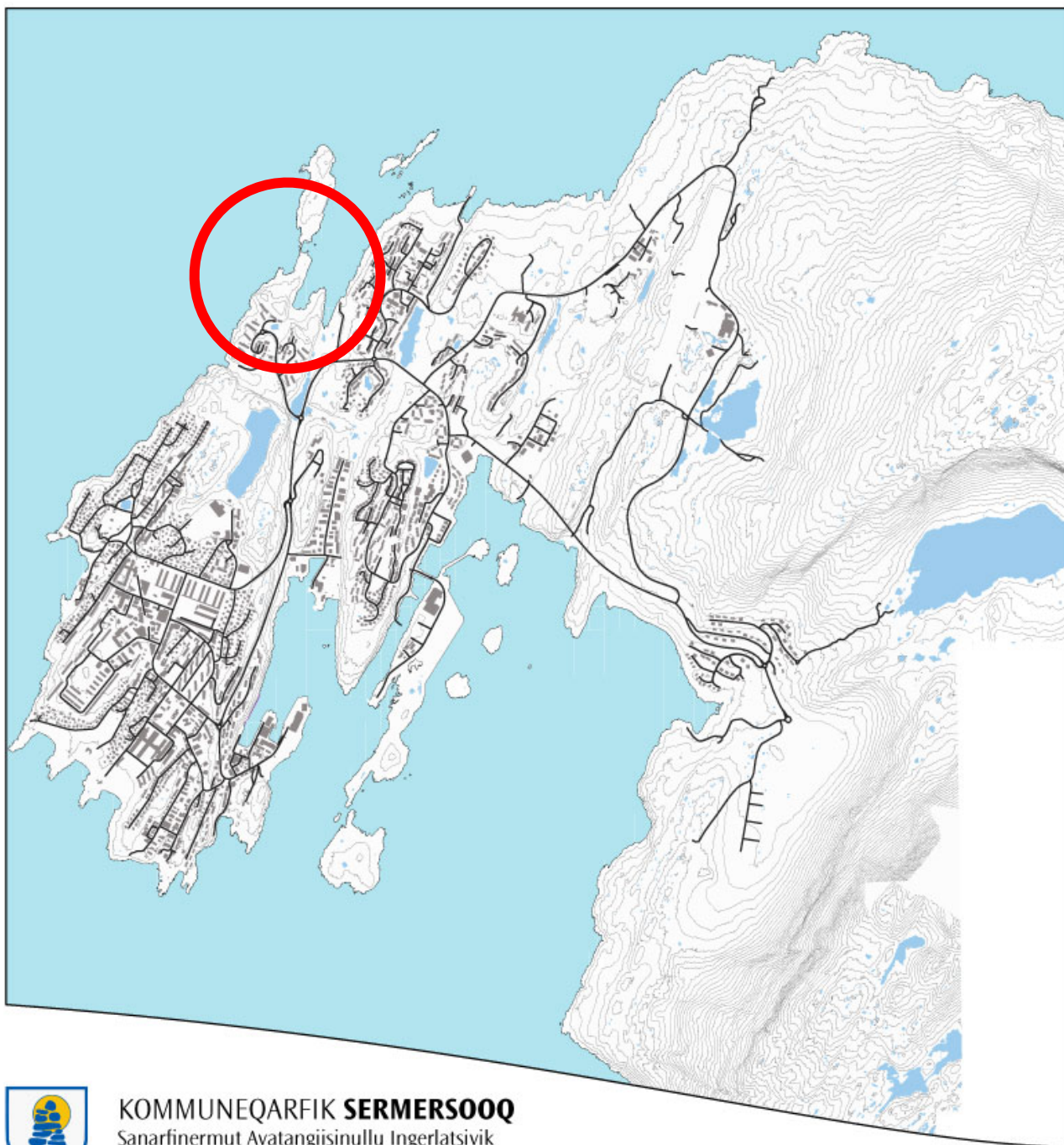
KOMMUNEPLANTILLÆG

3D13-1

Nuuk

Turisthytter ved Qernertunnguit Kangerluat

Februar 2013



KOMMUNEQARFIK **SERMERSOOQ**
Sanarfinermut Avatangiisinullu Ingerlatsivik
Anlægs- og Miljøforvaltningen

INDHOLD

VEJLEDNING	3
REDEGØRELSE	4
Baggrund.....	4
Formål 4	
Planområdet	5
Forhold til anden planlægning	8
Planens midlertidige retsvirkninger	10
Planens endelige retsvirkninger	10
Offentliggørelse	10
BESTEMMELSER	11
OVERORDNEDE BESTEMMELSER	11
§ 1 Områdets anvendelse - formål	11
§ 2 Delområdets afgrænsning og opdeling	11
§ 3 Detailområdernes anvendelse	11
§ 4 Bebyggelsens art, placering og omfang	11
§ 5 Delområdets restrummelighed	11
§ 6 Bevaringsværdige træk	12
§ 7 Sikkerhedszoner	12
§ 8 Delområdets trafikbetjening.....	12
DETALJEREDE BESTEMMELSER	12
§ 9 Bebyggelsens placering.....	12
§ 10 Bebyggelsens ydre fremtræden.....	13
§ 11 Veje, stier og parkering	13
§ 12 Tekniske anlæg	13
§ 13 Miljøforhold	14
§ 14 Ubebyggede arealer.....	14
Bilag 5.....	20

BILAG

- Bilag 1: Delområdets anvendelse*
- Bilag 2: Ny områdefafgrænsning for rammeområde 3D5*
- Bilag 3: Illustrationsplan*
- Bilag 4: Farvekort*
- Bilag 5: Illustration af Ph. Rosendahls tørvemurshus fra 1936*

VEJLEDNING

Et kommuneplantillæg fastlægger bestemmelser for, hvordan arealer, nye bygninger, stier, veje o.s.v. skal anvendes, placeres og udformes inden for et bestemt område.

Et kommuneplantillæg består af en redegørelsesdel og en bestemmelsesdel.

I redegørelsen fortælles kort om kommuneplantillæggets formål og intentioner, om de eksisterende forhold inden for og omkring området samt om, hvordan kommuneplantillægget forholder sig til øvrig planlægning.

Bestemmelserne i kommuneplantillægget er delt op i overordnede og detaljerende bestemmelser. Alle bestemmelser er bindende, dog kan der dispenseres fra de detaljerede bestemmelser.

Efter Inatsisartutlov nr. 17 af 17. november 2010 om planlægning og arealanvendelse har Kommunalbestyrelsen pligt til at udarbejde et kommuneplantillæg:

- *Når det er nødvendigt for at sikre kommuneplanens virkeliggørelse.*
- *Inden et større byggeri, anlægsarbejde eller arealtildelinger kan sættes i gang.*
- *Inden nedrivning af større eller væsentlig bebyggelse*

Formålet med planpligten er at opnå større sammenhæng i planlægningen og inddrage borgerne heri.

Et forslag til kommuneplantillæg skal derfor offentliggøres så borgere og andre kan orientere sig om planen og eventuelt komme med høringssvar og indsigelser til planen. Herefter vurderer Kommunalbestyrelsen eventuelle indsigelser og ændringsforslag, førend planen vedtages endeligt.

Kommuneplantillæggets retsvirkninger er nærmere omtalt i kommuneplantillægget.

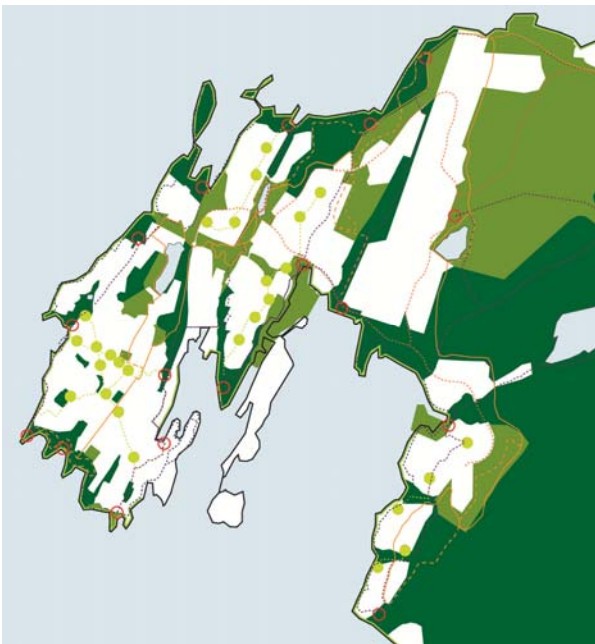
REDEGØRELSE

Baggrund

Baggrunden for kommuneplantillæg 3D13-1 "Turisthytter ved Qernertunnguit Kangerluar" er en beslutning fra 2008, hvor kommunalbestyrelsen meddelte arealtildeling til opførelse af en række tørvemurshuse til vandrerhjem, konference- og kursusvirksomhed og kulturformidling.

På dette indledende stadie var projektet lokaliseret i et område mellem Aanaap Illua (Bedstemors hytte) og jerdumpen, i planområderne 3D9 (Nuffiuaneg kysten) og 3D10 (Nuffiuaneg øst).

Arealtilladelsen til projektet bortfaldt imidlertid, idet tilladelsen ikke blev udnyttet inden for den generelle frist på 2 år, der er fastlagt i kommunens retningslinjer for arealtildeling.



Figur 1) Udsnit fra den rekreativeplan

Derudover blev der i samme tidsrum gennemført en samlet revurdering af mulighederne for at udnytte de grønne, rekreative arealer i og omkring Nuuk by. Og med kommunalbestyrelsens vedtagelse af tillæg nr. 4 til Kommuneplan 2005-2014 – "Plan for byens rekreative områder" blev der

således for første gang fremlagt en helhedsplan for, hvordan Nuuks mange grønne åndehuller kunne knyttes sammen i et overordnet, rekreativt samspil mellem byen og naturen.

I forlængelse heraf blev bestemmelserne for udnyttelse af det friholdte areal Qasigiannugit (kommuneplanens rameområde 3D5, se bilag 2) skærpet, idet det blev besluttet, at der nu ikke måtte opføres nogen form for bebyggelse i området.

Formål

Kommunalbestyrelsen vurderer imidlertid, at området omfattet af nærværende kommuneplantillæg med fordel kan udnyttes til opførelse af turisthytter og lignende, under forudsætning af, at de rekreative værdier og hensyn i området ikke forringes.

I overensstemmelse hermed udlægges et areal til fælles formål i form af fritids- og turistfunktioner, samt områder der skal friholdes for bebyggelse.

Formålet med kommuneplantillægget er således at muliggøre opførelse af bygninger til turisme- og kulturformål, i form af vandrerhjem/feriehytter, fællesfunktioner og kursusvirksomhed, samt etablering af teltpladser og andre aktiviteter relateret til inuitkultur og grønlandsk kulturhistorie.

Kommuneplantillægget har derudover til formål at sikre placering af bebyggelse og øvrige aktiviteter på en måde, der er tilpasset terrænet og som friholder mest muligt af området til rekreative formål med offentlig karakter.

Planen har endelig til formål at sikre offentlighedens adgang til området og at reservere nødvendige arealer til veje, adgangsstier og rekreative stier, samt parkering.

Planområdet

Planområdet ligger i det nordvestlige hjørne af Nuuk's byområde i bydelen Quassussuup Tungaa umiddelbart nord for boligområdet Qernertunnguit. Området udgør i alt ca. 4,0 ha, og er en del af rammeområde 3D5 - Qasigiannguit, der er udlagt til friholdt område.

Områdets omgivelser

Planområdet er beliggende på en langstrakt halvø mellem Qasigiannguit-vigen og Godthåbsfjorden (Kangersueq).

Området afgrænses mod syd af en fjeldkam, delt af et pas med rullesten, mod boligområdet Qernertunnguit. Nord for området snævrer tangen ind, og den nordligste del er ikke landfast ved højvande.



Figur 2) Delområdets omgivelser og eksisterende rammeområde 3D5 - Qasigiannguit

Bebyggelse

Området er i dag ubebygget og henligger i naturtilstand. Spredt i fjeldet er der dog enkelte spor af en tidligere anvendelse som

antenneområde, bl.a. med stålankre nedlimet i fjeldet.

Eksisterende adgangsforhold

Der er i dag ikke adgang for køretøjer til området. I "Plan for byens rekreative områder" er der vist mulighed for at etablere en Kyststi med et forløb som vist på figur 3.



Figur 3) Illustration af Kyststien fra Tillæg nr. 4.

Kyststien forløber gennem hele området, dog uden et konkret fastlagt trace og med mulighed for både at vælge enten fjeldhyldernes naturlige stier i den østlige del af området eller passet med rullestenene, som stiadgang til området.

Landskab og terræn

Områdets sydligste del udgøres af en fjeldkam, der når op i kote ca. 38 og som deles af en slugt med mindre rullesten. Mod nord og kysterne i vest og øst er terrænet faldende fra kote ca. 22 i slugten, med enkelte spredte knolde.

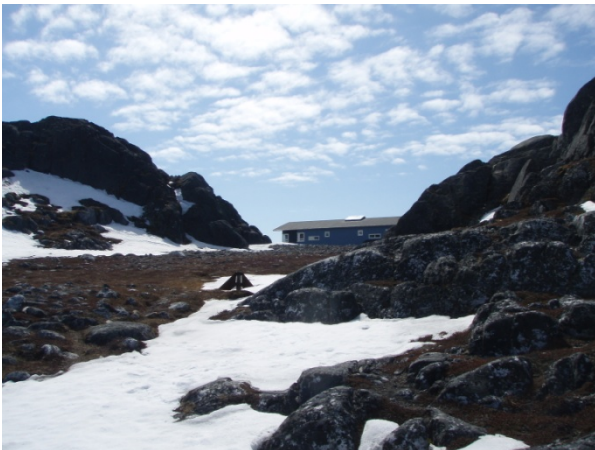
På den vestlige kyst er der enkelte steder områder med sandstrand.



Figur 4) Udsigt over Qasigiannuit til Sermitsiaq.

Vegetationen på det kystnære, nordvendte område består af lave, hårdføre vækster. På fjeldbunden er der tørveflader med lyng og sorte bær mm.

Ved kysten på den østlige side af halvøen, findes et mindre areal med mosser, der er kantet med græs. På fjeldhylderne mod øst er der desuden enkelte mindre græsbevoksninger.



Figur 5) Udsigt gennem slugten til Qernertunnguit.

Sol-, udsigts- og vindforhold

Den nordvendte dal er afskærmet fra de kraftige vinde fra syd. I modsætning dertil ligger området meget udsat for de hyppige, kolde nordenvinde.

Da terrænet kun har relativt små højdeforskelle er en stor del af området solbeskinnat året rundt. Mod nord dominerer

Sermitsiaq udsigten, og mod vest er der udsigt til fjorden og Akia.



Figur 6) Udsigt mod Akia

Planområdets disponering

Kommuneplantillægget fastlægger afgrænsningen af delområde 3D13 og inddeling i to detailområder, jf. bilag 1.

Detailområde 1

Fremtidig bebyggelse må kun placeres i detailområde 1. Der kan etableres bebyggelse til turisthytter og tilknyttede funktioner, samt turisme- og kursusaktiviteter.

Byggeri skal opføres indenfor de fastlagte byggefelter jf. bilag 1. Byggefelterne inddeles i to typer; A og B.

Inden for byggefelt A gives der mulighed for opførelse af en større bygning til brug for fælleshus, undervisning.

Inden for byggefelterne B gives der mulighed for opførelse af mindre, ensartede hytter til brug for overnatning.

Der kan tillades opførelse af telte uden for byggefelter i det omfang, at der er tale om historiske elementer og replika til brug for undervisning og kulturformidling.

Inden for detailområdet skal der desuden etableres vej- og stiadgang, samt parkering. Der kan etableres belysning af veje og stier med pullerter.

Detailområde 2

Området skal friholdes for bebyggelse og skal fremstå som naturområde.

Inden for detailområdet kan der alene etableres adgangsgivende stier, trapper, udsigtsplatforme, som sikrer offentlig adgang til området, se bilag 1.

Bebyggelse

Detailområde 1

Der fastlægges bestemmelser for placering, omfang og højde for ny bebyggelse. Endvidere fastlægges bestemmelser for bygningernes ydre fremtræden.

Ny bebyggelse må udelukkende anvendes til rekreative formål samt undervisnings- og turismerelaterede formål, og må således ikke anvendes til helårsbebyggelse.

Bebyggelse skal udformes så den tilpasses terrænet og landskabet.

I figur 7 og 8 på er der vist illustrationer af en mulig placering af ny bebyggelse i området.

Alle bygningerne skal opføres som tørvemurshuse i én etage med tilnærmet fladt tag. Bygningerne skal fremstå ensartede og med et arkitektonisk udtryk, der afspejler en moderne fortolkning af det traditionelle, grønlandske tørvemurshus.

Med betegnelsen tørvemurshus forstås en bygning af trækonstruktioner, hvor en stor del af facaderne er beskyttet med en tørvemur, baseret på typen "Qanaq 3" som Ph. Rosendahl projekterede i 1936, som illustreret i bilag 5.

Detailområde 2

Området skal friholdes for bebyggelse.



Figur 7) 3D visualisering af ny bebyggelse set fra nord.



Figur 8) 3D visualisering af ny bebyggelse set fra vest.

Vej, stier og parkering

Adgang til området skal ske fra vejen Qiterlia i boligområdet Qernertunnguit syd for planområdet. Vejen forlænges ind i delområdet, og i områdets sydlige del er der udlagt areal til parkering.

Inden for området kan der anlægges stier, som forbinder adgangsvejen med bygningerne, samt giver adgang til det øvrige område.

Frem til de enkelte bygninger kan der etableres stier med fast belægning. Øvrige stier i området skal så vidt det er muligt være naturtråde og ubearbejdede.

Ubebyggede arealer

De eksisterende rekreative kvaliteter i området, skal bevares og fremstå som naturarealer.

Terrænet skal skånes mest muligt under byggemodning og byggeriet. Beskadiget terræn skal reableres, og området skal renses for sprængstykker, der måtte være spredt ved sprængning eller transport.

I forbindelse med terrænarbejder ved byggemodning og byggeri skal den eksisterende muld og flora derfor i størst muligt omfang bevares eller behandles og opmagasineres på en måde, så det kan lægges tilbage i forbindelse med afslutning af byggeriet.

Teknisk forsyning

Forsyning af vand, el og varme varetages af Nukissiorfiit. Kloakering og anlæg af veje kan udføres enten af kommunen eller af anden virksomhed.

Forsyningsledninger som el, vand, varme og kloak skal nedgraves og skal så vidt muligt respekteres og må ikke overbygges eller befæstes.

Varme

Det er bygherrens/arealrettighedshaverens eget ansvar at indhente den nødvendige myndighedstilladelse til den til enhver tid gældende opvarmningsform.

Vand

Området skal tilsluttes den offentlige vandforsyning.

Renovation

Området er omfattet af Kommuneqarfik Sermersooqs til enhver tid gældende renovationsordninger.

I tilknytning til bebyggelse skal der etableres affaldsstativer eller afsættes plads til affaldscontainere i henhold til Kommunens affaldsregulativer.

Der må ikke opsættes affaldscontainere på parkeringsarealer.

Spildevand

Bebyggelse skal tilsluttes det kommunale kloaknet. Alt gråt og sort spildevand skal afledes via kloak. Overfladevand og tagvand må ikke ledes til kloakken, men skal bortledes således, at der ikke opstår gener for omkringliggende bebyggelse, veje, stier og ubebyggede arealer.

Forhold til anden planlægning

Landsplanlægning

Kommuneplantillægget er i overensstemmelse med gældende landsplanlægning.

Kommuneplan 2005-2014

Planområdet er i den gældende Kommuneplan 2005-2014 for Nuup Kummunea med tillæg omfattet af rammeområde 3D5 - Qasigiannnguit, der er udlagt som friholdt område. I de overordnede bestemmelser for arealets udnyttelse er det blandt andet fastlagt, at der ikke må opføres ny bebyggelse i området.

Med dette kommuneplantillæg overføres en del af rammeområde 3D5 til nyt delområde 3D13 med nye bestemmelser, der giver mulighed for opførelse af bebyggelse.

skal der rettes henvendelse til Nationalmuseet.

Den ændrede afgrænsning af område 3D5 og den nye afgrænsning af område 3D13 fremgår af bilag 2.

Tidligere lokalplaner og kommuneplantillæg

Der er ikke tidligere udarbejdet lokalplan eller delområdeplan for området.

Klausulerede zoner

Omkring lufthavnen er der indlagt hindrings begrænsende flader, dels i form af et horisontalt plan og en konisk flade og dels i form af ind- og udflyvningsflader i banens forlængelse.

Delområdet berøres af en vandret flade i kote 127,5. Under horisontalfladen omkring lufthavnen skal bebyggelse og anlæg respektere bestemmelserne, der sikrer den fri indflyvning til lufthavnen.

Miljøhandlingsplan

Bestemmelserne i denne plan er i overensstemmelse med kommunens miljøhandlingsplan.

Fortidsminder

Kommuneqarfik Sermersooq er ikke bekendt med, at der ligger fortidsminder inden for området.

Jordarbejder inden for delområdet er underlagt Inatsisartutlov nr. 11 af 19. maj 2010 om fredning og anden kulturarvsbeskyttelse.

Hvis der under jordarbejder findes et jordfast fortidsminde, skal arbejdet standses i det omfang, det berører fortidsmindet. Derefter

Planens endelige retsvirkninger

Kommunalbestyrelsen skal virke for kommuneplantillæggets gennemførelse, herunder ved tildeling af arealer (Planlovens §29).

Når der er foretaget offentlig bekendtgørelse af den endelige vedtagelse af dette kommuneplantillæg, må der således ikke retsligt eller faktisk etableres forhold der er i strid med kommuneplantillæggets bestemmelser (Planlovens §30)

Debatperiode og godkendelse

Kommuneplantillægget har været i høring i 8 uger fra d. 27.juni til d. 22. august og i den periode kom der i alt 83 indsigelser til kommuneplantillægget.

Kommunalbestyrelsen behandlede kommuneplantillægget på sit møde d. 5.Marts 2013 og godkendte kommuneplantillægget med en række redaktionelle ændringer i forhold til det offentliggjorte forslag.

Hovedparten af indsigelserne havde følgende kritikpunkter til forslaget:

- Qernertunnguit vil miste sit enestående rekreative naturområde
- Adgangsvejen til hytterne vil nedlægge den eneste legeplads i området ved Qiterlia.
- Projektet vil medføre øget trafik igennem Qernertunnguit, samt nedslidning af naturen i området.

Planen kan ses her

Du kan læse planen på Landsbiblioteket, hentes på kommunens hjemmeside www.sermersooq.gl, eller du kan få den udleveret kommunens borgerservicecentre.

BESTEMMELSER

Kommunalbestyrelsen fastlægger i det efterfølgende overordnede og detaljerede bestemmelser i henhold til Inatsisartutlov nr. 17 af 17. november 2010 om planlægning og arealanvendelse for det delområde, der er omfattet af dette kommuneplantillæg.

OVERORDNEDE BESTEMMELSER

§ 1 Områdets anvendelse - formål

- 1.1 Områdets anvendelse fastlægges til fællesformål i form af hytter til turistformål og lignende samt fælles rekreative og friholdte områder.
- 1.2 De rekreative og naturmæssige kvaliteter i området samt offentlighedens adgang hertil skal sikres.

§ 2 Delområdets afgrænsning og opdeling

- 2.1 Delområdet afgrænses som vist på bilag 1. Området omfatter et areal på ca. 40.000 m².
- 2.2 Området opdeles i detailområderne 1 og 2, som vist på Bilag 1
 - Detailområde 1 er ca. 32.000 m².
 - Detailområde 2 er ca. 8.000 m².

§ 3 Detailområdernes anvendelse

- 3.1 Delområdet må anvendes til fællesformål i form af fritids- og turismefunktioner, samt rekreative formål.
- 3.2 Oplag må kun etableres inden for bygninger eller hertil særligt indrettede og afskærmede arealer.

Detailområde 1

- 3.3 Detailområde 1 må anvendes til rekreative og turismerelaterede formål, såsom vandrerhjem, konference- og kursusvirksomhed, undervisning og kulturformidling.

Der kan endvidere etablere feriehytter til overnatning, samt tilhørende faciliteter som f.eks. parkering.

- 3.4 Inden for området kan der desuden etableres et aktivitetsområde til teltplads eller andre midlertidige anlæg, i det omfang at anlægget indgår i formidlingen af kulturhistorie og natur.

Detailområde 2

- 3.5 Detailområde 2 skal friholdes for bebyggelse og henligge i uberørt naturtilstand.
- 3.6 Der kan dog etableres stier, trapper, udsigtsplatforme mv., som sikrer offentlig adgang til området.

§ 4 Bebyggelsens art, placering og omfang

- 4.1 Bebyggelse må kun opføres inden for de fastlagte byggefelt, som vist på bilag 1.
- 4.2 Bebyggelsens højde må, uanset § 7.1, ikke overstige 5,0 m målt fra terræn til kip. Bygningshøjden fastsættes som en højde målt fra terræn til kip ud fra en fastsat niveauplan for bygningen, som er godkendt af Kommuneqarfik Sermersooq.

§ 5 Delområdets restrummelighed

- 5.1 Når byggefeltene i nærværende kommuneplantillæg er udnyttet, regnes området for fuldt udbygget uden restrummelighed.

§ 6 Bevaringsværdige træer

- 6.1 Arealer der ikke anvendes eller er udlagt til bebyggelse, veje og stier mv. skal bevares i naturtilstand.

§ 7 Sikkerhedszoner

- 7.1 Delområdet er beliggende under den hindringsfri flade for lufthavnen. Området er omfattet af den horisontale flade, hvor bygninger og andre anlæg ikke må opføres over kote 127,5 og veje ikke må anlægges over kote 121,5.

§ 8 Delområdets trafikbetjening

- 8.1 Området skal vejbetjenes fra Qiterlia.
- 8.2 Bebyggelse, anlæg og lignende ikke må placeres nærmere end 7,5 m fra vejmidte.
- 8.3 Arealer indenfor vejbyggelinjer er forbeholdt tekniske forsyningsanlæg.

DETALJEREDE BESTEMMELSER**§ 9 Bebyggelsens placering**

- 9.1 Inden for detailområde 1 udlægges byggefelterne A, samt B1, B2, B3, B4, B5, B6 og B7, som vist på bilag 1.
- 9.2 Bebyggelse må maksimalt opføres i én etage.
- 9.3 Enhver anvendelse af et ubebygget areal er ikke tilladt uden arealtildeling, med mindre anvendelsen er af ganske midlertidig karakter og uden gene for andre.
- 9.4 Inden for hele området gælder, at opstilling af containere og lignende kun må ske efter godkendelse af Kommuneqarfik Sermersooq.

Detailområde 1

- 9.5 Inden for de enkelte byggefelter må der i mindre udstrækning påregnes udspæringer, således at ny bebyggelse kan placeres i overensstemmelse med planens disponering af området.
- 9.6 Det bebyggede areal inden for byggefelt A må ikke overstige 150 m² inklusiv tørvemure.
- 9.7 Det bebyggede areal inden for hvert af byggefelterne B1 - B7 må ikke overstige 50 m² inklusiv tørvemure.
- 9.8 Fundamenter må ikke gives en større højde end nødvendigt, dvs. at fundamentets mindste synlige højde ikke må overstige 0,5 m over oprindeligt terræn.
- 9.9 Eventuelle terrasser skal opføres i tilknytning til bebyggelse og kan kun omfatte areal inden for de viste byggefelter.

Detailområde 2

- 9.10 Området må ikke bebygges.

§ 10 Bebyggelsens ydre fremtræden**Detailområde 1**

- 10.1 Bygninger skal opføres som moderne arkitektoniske fortolkninger af det klassisk grønlandske tørvemurshus, som vist på illustration i bilag 5.
- 10.2 Alle bygningerne skal fremstå ensartede i udsende og arkitektonisk udtryk.
Bygningerne på byggefelterne B1 - B7 skal være ensartede i størrelsen.
- 10.3 Den primære facade på hver bygning skal beklædes med lodrette brædder i træ som males i en af de i bilag 4 viste facadefarver. Øvrige facader skal helt eller delvist dækkes med tørvemure, og fremstå i mørke, dæmpede farver iht. bilag 4.
- 10.4 Bygningerne skal opføres med tilnærmede flade tage, med en maksimal hældning på 10 grader i retning væk fra den primære facade
Tagene skal beklædes med tagpap eller brædder.
- 10.5 Skilte må kun anbringes på tildelt areal og på bebyggelsens facader, og efter godkendelse af kommunalbestyrelsen.
- 10.6 Skilte i området må ikke være til gene for færdsel i området og tilgrænsende veje.

§ 11 Veje, stier og parkering

- 11.1 Etablering af vejadgang og parkering skal ske i princippet som vist på bilag 1, således at vejen kan videreføres i nordlig retning if. m. eventuel udvikling af halvøen.
- 11.2 Der udlægges nye interne veje som vist i princippet på Bilag 1. Vejene udlægges i en bredde af 7,0 m, inklusiv kørebaneareal og sideanlæg med grøfter.

- 11.3 I tilknytning til vejadgangen skal der etableres fælles parkeringsareal, som vist på bilag 1. Der skal anlægges i alt 10 parkeringspladser.
- 11.4 Vej og parkeringsareal skal etableres med fast belægning.
- 11.5 Der reserveres areal til etablering af stier og adgangstrapper, samt udsigtsplatforme, som vist i princippet på bilag 1.
- 11.6 Stier frem til bebyggelse kan etableres med fast belægning som sten, grus eller træ. Der må ikke anvendes beton eller asfalt til belægninger på stierne.
- 11.7 Øvrige stier i området skal så vidt det er muligt være naturtråtte og ubearbejdede.
- 11.8 Der kan etableres belysning af veje og stier med pullertlamper.

§ 12 Tekniske anlæg**Detailområde 1**

- 12.1 Alle bygninger skal tilsluttes det offentlige el, vand og kloaknet.
- 12.2 Alt gråt og sort spildevand skal afledes via kloak.
- 12.3 Overfladevand, herunder vand fra tage, må ikke afledes til det offentlige kloaknet, men skal bortledes således, at der ikke opstår gener for omkringliggende bebyggelse, veje, stier og ubebyggede arealer.
- 12.4 Alle forsyningsledninger i området skal føres under terræn og skal så vidt muligt sammentænkes med vej- og stianlæg, hvor de skal placeres i ledningsgrave, der ikke må overbygges eller befæstes.
- 12.5 Ny bebyggelse må ikke tages i brug, før der foreligger en skriftlig godkendelse af tilslutninger til offentlige forsyningsanlæg.

12.6 Der må ikke opsættes parabolantener i området.

§ 13 Miljøforhold

13.1 Opfyldning og retablering af terræn må kun ske med organisk materiale eller materiale, som ikke indeholder stoffer, der kan forurene vandet. Indeholder opfyldningsmateriale f.eks. beton, må godkendelse indhentes hos relevante myndighed.

13.2 Området er omfattet af Kommuneqarfik Sermersooqs til enhver tid gældende renovationsordninger.

§ 14 Ubebyggede arealer

14.1 Terrænet skal skånes mest muligt under byggemodning og byggeri. Beskadiget terræn skal retableres og området skal renses for sprængstykker, der måtte være spredt ved sprængning eller transport.

14.2 I forbindelse med sprængning og byggemodning skal den eksisterende muld og vegetation, så vidt det er muligt bevares eller behandles og opmagasineres på en måde, så det kan reetableres i forbindelse med afslutning af byggeri.

14.3 Ubebyggede arealer, der ikke tages i anvendelse, skal bibeholdes med et naturligt udseende med fjeld eller fjeldbeplantning.

Detailområde 1

14.4 I tilknytning til bebyggelser kan der indrettes arealer til udeophold.

14.5 Der kan etableres midlertidige anlæg til teltslagning, madlavning mv. med henblik på formidling af historie, kultur og naturforståelse.

Inden for aktivitetsområdet, som vist på bilag 1, kan terrænet planeres og evt. belægges med grus eller lignende.

14.6 Ubebyggede arealer, der på grund af byggeri eller anden aktivitet er ødelagt, skal genetableres.

Terrænet skal i det omfang det er muligt skånes under brydning, byggemodning og byggeri.

Detailområde 2

14.7 Der må tilføjes beplantning som er naturligt forekommende inden for området.

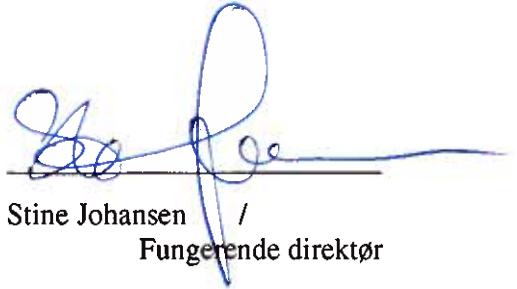
VEDTAGELSE

Kommuneplantillægget 3D13-1 Turisthytter ved Qernertunnguit Kangerluat er hermed vedtaget af Kommunqarfiks Sermersooqs Kommunalbestyrelse på mødet d. 27 November 2012

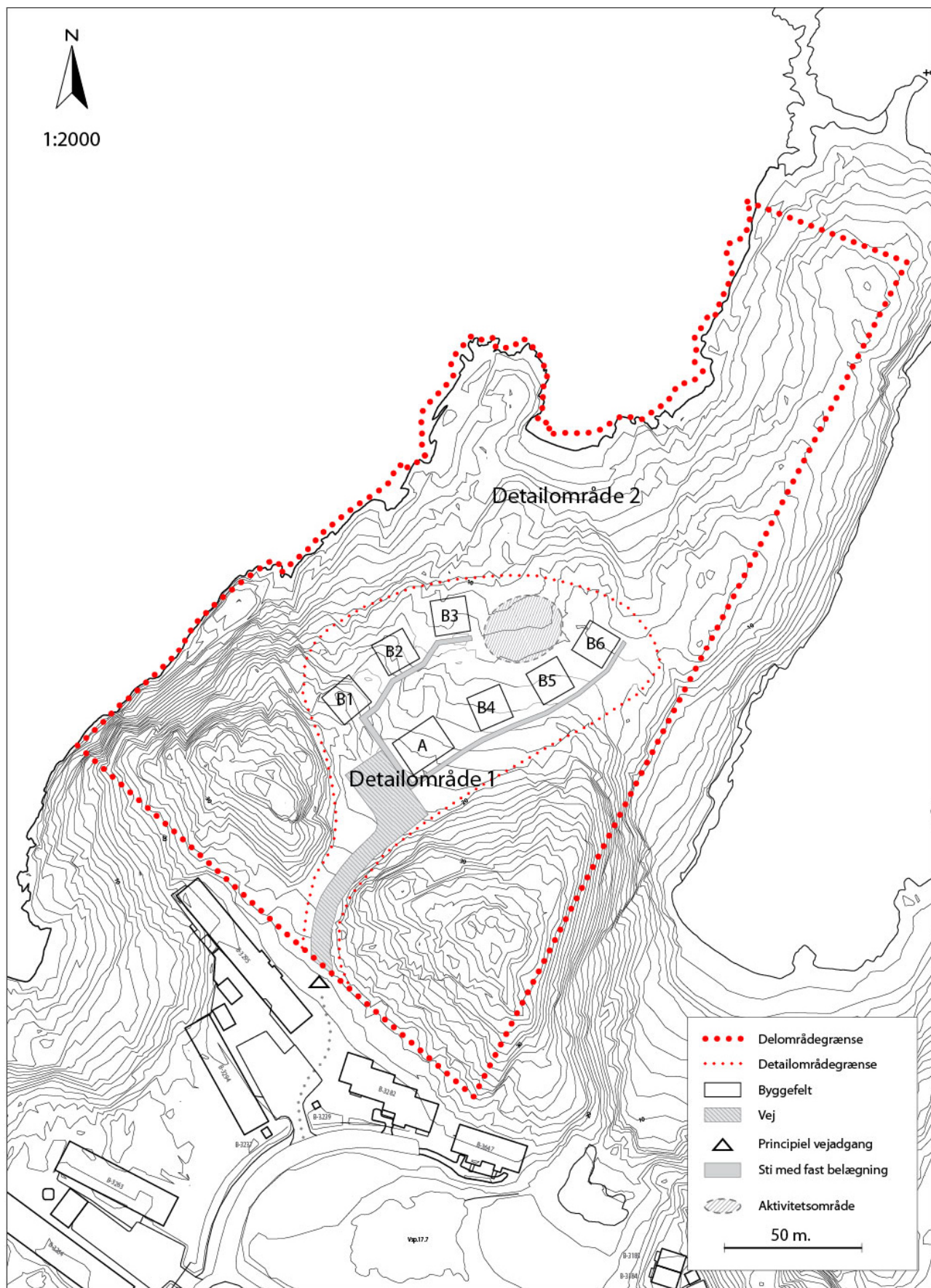
Kommuneqarfik Sermersooq d.



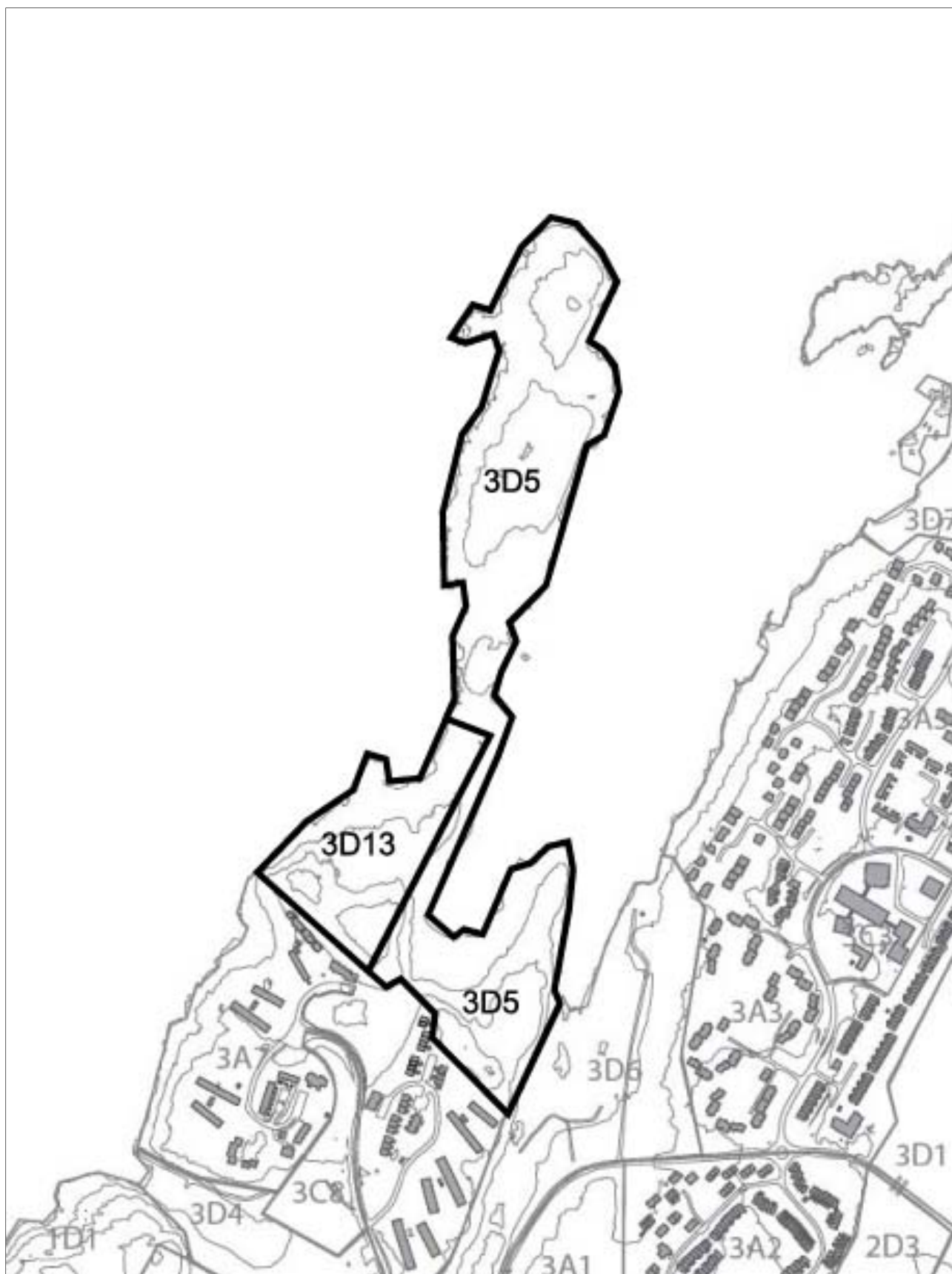
Aasi Chemnitz Narup /
Borgmester



Stine Johansen /
Fungerende direktør



Bilag 1



Bilag 2 Med kommuneplantillægget 3D13-lafgrænses nyt delområde 3D13 og delområde 3D5 udtages



Bilag 3

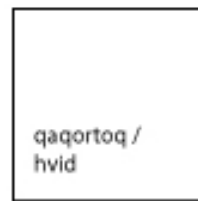
primære facader kan males
i en af de viste 6 farver



NCS 4050 Y90R



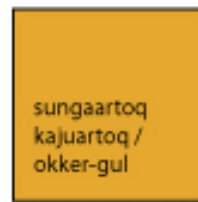
NCS 5040 Y80R



NCS 0502 Y



NCS 6520 G30Y

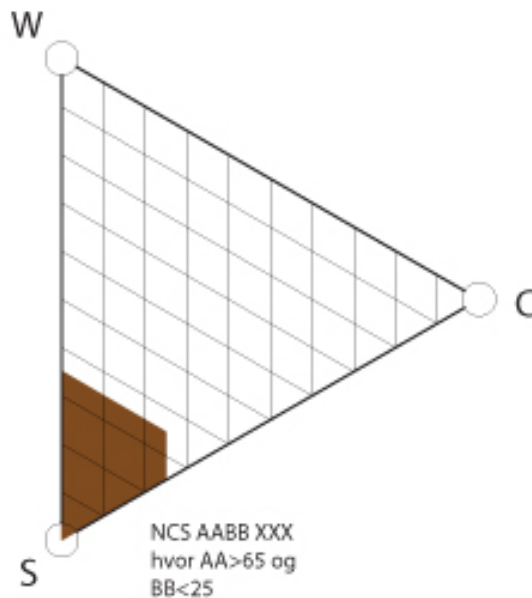


NCS 4050 Y25R



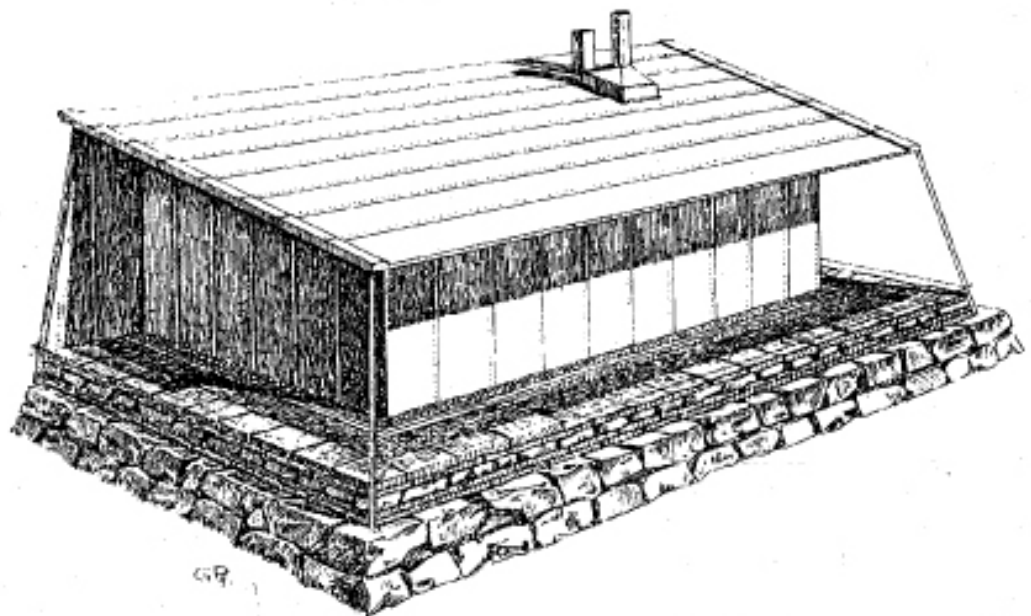
NCS 2040 Y20R

sekundære facader og
bygningdele kan males i en
mørk, dæmpet farve som ligger
indenfor det viste NCS-område



ILLUSTRATION

Philip Rosendahls
tørvemurshusprojekt
fra 1936



Bilag 5