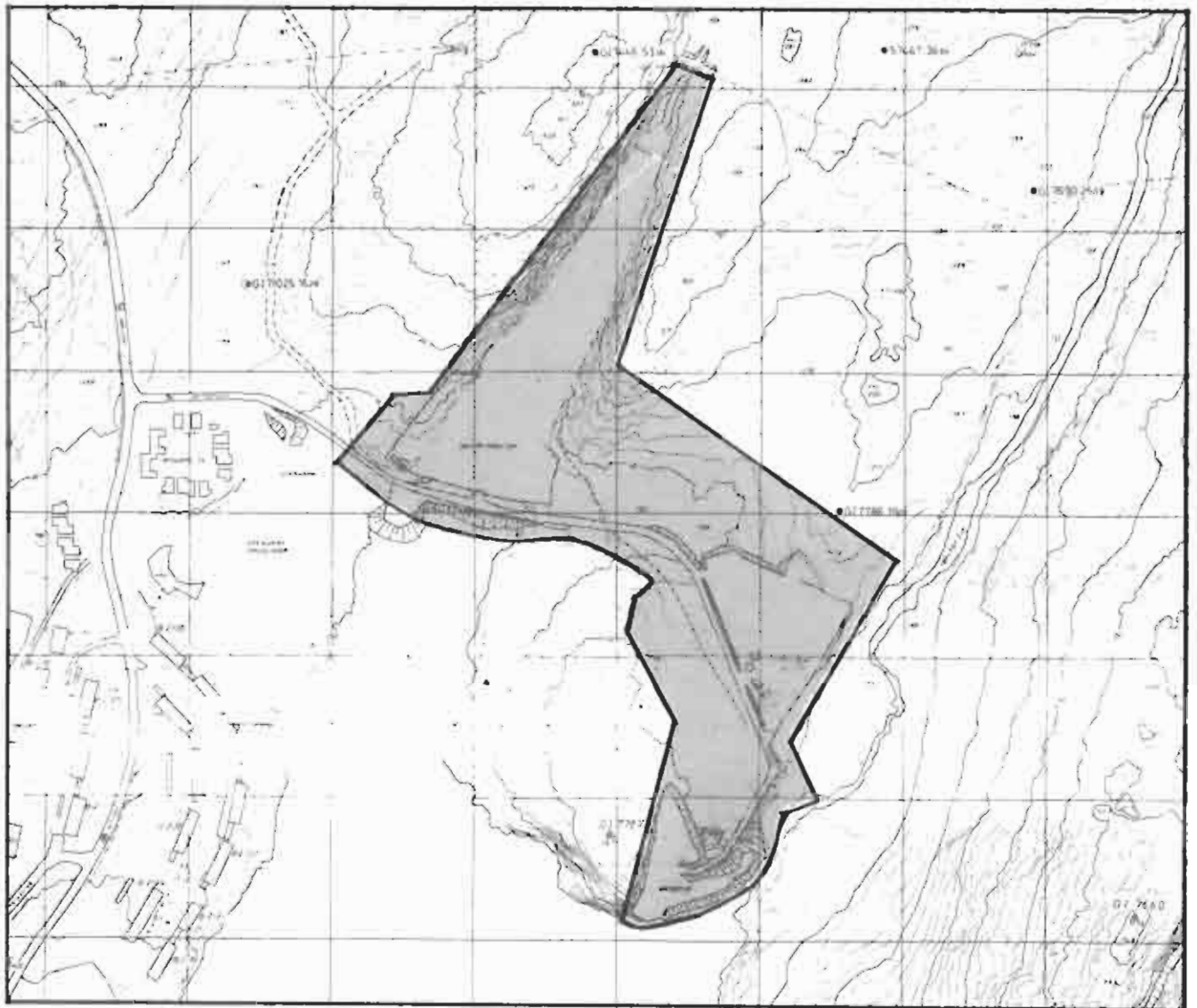




LOKALPLAN 2.07-1 SARFAARSUIT



REDEGØRELSE

Affaldshåndtering og entreprenørvirksomhed ved Sarfaarsuit

Området ved Sarfaarsuit har siden 1980 været anvendt til forurenende virksomhed med tung trafik. Lossepladsen blev oprettet i 1980, asfaltfabrikken i 1982 og stenbruddet var igang i perioden 1980 - 85 med knuseranlæg og sten- og gruslager ved asfaltfabrikken.

Asfaltfabrik og entreprenørplads.

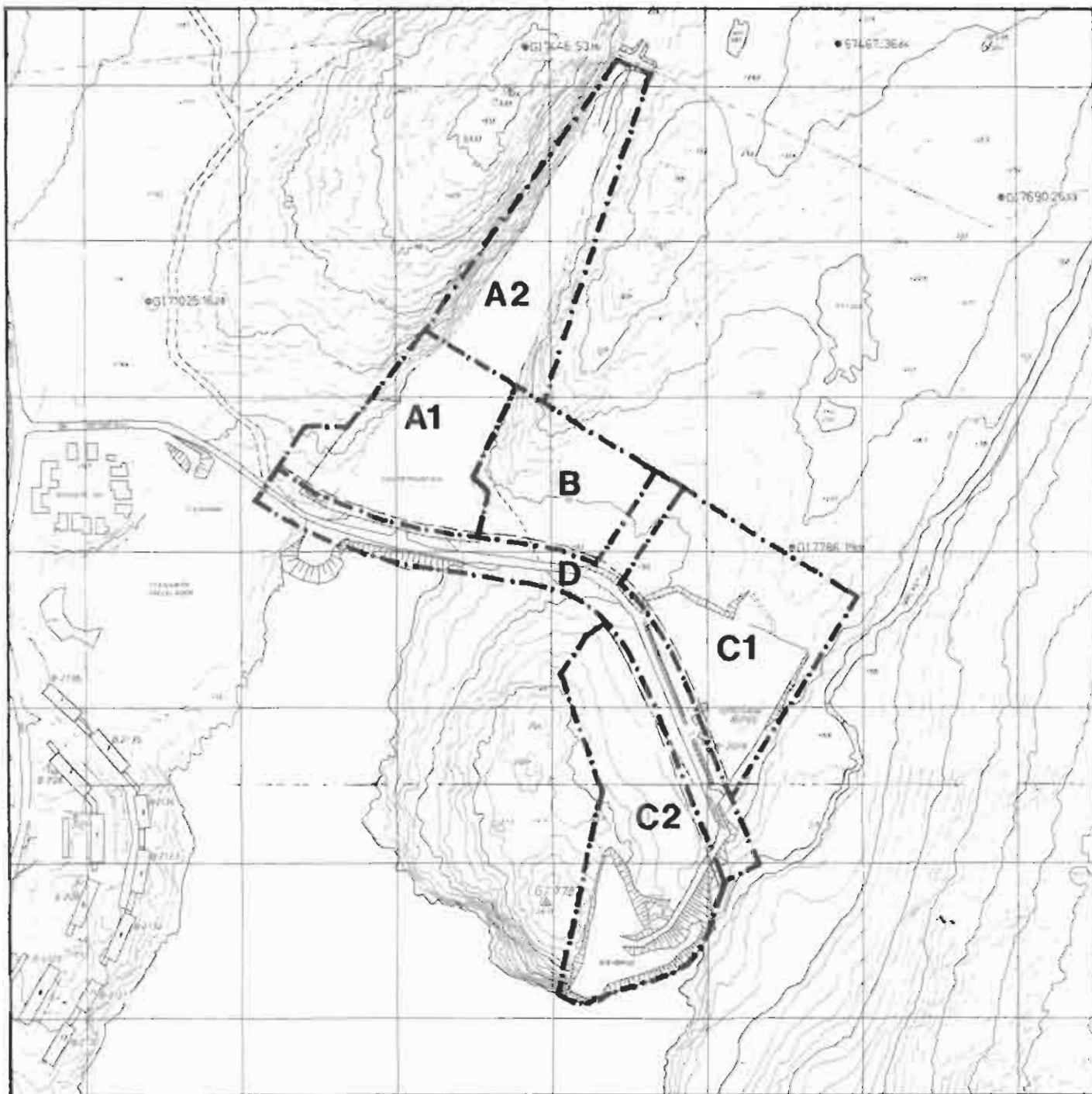
Stenbruddet blev i 1985 flyttet til Nukappiapiluk ved luft-havnsvejen. Asfaltfabrikken skal indenfor de nærmeste år fornyes, og området ved Sarfaarsuit skal anvendes til kommunal entreprenørplads, og der kan bl.a. blive tale om bygningsanlæg til maskiner m.v.

Sandlosningskaj.

Det gamle stenbrud ved Sarfaarsuit skal fornyes med en sandlosningskaj, og anvendes til lager af sømaterialer, hvorfor den gamle sandlosningskaj ved Qaqisarfik kan nedlægges, og materialetransport igennem byen undgås. Der er dog ikke egentligt afklaret om den nye sandlosningskaj skal placeres på Admiralitetsøerne eller ved Sarfaarsuit.

Affaldsforbrændingsanlæg.

Der skal opføres et affaldsforbrændingsanlæg ved lossepladsen, som tages i brug i 1989. Det skal være en bygning på ca. 550 m² med en højde på 22 m. og en høj skorsten. Varmeproduktionen vil i gennemsnit blive 2,6 MW. Forbruget i Nuussuaq og fremtidig bebyggelse i Malenelandet vil i gennemsnit være 4,5 MW om vinteren og 2,5 MW om sommeren. Affaldsforbrændingsanlægget kobles på fjernvarmeledningen ved Sorlaat, og varmen afregnes efter oliepriserne. Der påreg-



Bestemmelser

Kortbilag 1: Lokalplan 2-07-1

Kommunalbestyrelsen fastlægger herved følgende bestemmelser i henhold til landstingsforordning nr. 1 af 2. februar 1981, og Ministeriet for Grønlands bekendtgørelse nr. 470 af 26. nov. 1979 om byplaners udformning og indhold.

§ 1. Lokalplanens formål.

Det i § 2 nævnte område udlægges til affaldshåndtering, sandløsning, asfaltfabrikation, oplagsplads og kommunal entreprenørvirksomhed.

§ 2. Område.

2.1 Afgrænsning

lokalplanen afgrænses som vist på kortbilag 1 og omfatter ca. 7 ha. ubebygget areal. Godt 1 1/2 ha. af arealer er i anvendelse som losseplads, 1 ha. som asfaltværk og 1/2 ha. er tidligere stenbrud.

2.2 Opdeling og anvendelse.

Arealet opdeles i områder som vist på kortbilag 1 til følgende formål:

Område A1 anvendes til losseplads indtil affaldsforbrændingsanlægget tages i brug. Herefter anvendes arealet til oplagsplads.

Område A2 anvendes til losseplads indtil affaldsforbrændingsanlægget tages i brug. Herefter anvendes arealet til oplagsplads for dagrenovation til senere forbrænding, samt lossepladsreserve i tilfælde af driftstop på affaldsforbrændingsanlægget.

Område B udlægges til affaldsforbrændingsanlæg.

Område C1 og C2 udlægges til entreprenørvirksomhed, herunder asfaltfabrikation og materialeoplæg. Langs kyststrækningen i område C2 kan anlægges sandlosningskaj.

Område D udlægges til vej og sti.

2.3 Boligforbud

Der må ikke opføres eller indrettes boliger i området.

§ 3. Bebyggelse.

3.1 Placering

Egentlig bebyggelse må kun placeres i område B og C. Bygningsfacader skal placeres parallelt med en af vejene i område D, medmindre særlige hensyn til bygningens anvendelse betinger andet.

I det gamle stenbrud må kun placeres bygninger med særlig tilknytning til sandlosningsaktiviteterne samt bebyggelse, som kan drage fordel af stenbruddets terrænuformning.

I områderne A må kun placeres interimistisk bebyggelse, lette overdækninger m.v.

3.2 Omfang

For hvert bygningsanlæg skal udlægges et ubebygget areal af mindst samme størrelse som det bebyggede areal.

3.3 Højde

Bebyggelsens højde må kun overstige 8 1/2 m., når særlige hensyn til indretning eller drift betinger det. Lufthavnens hindringsfrie indflyvningsplan ligger i kote 115 og skal i alle tilfælde respekteres.

3.4 Udformning

Usædvanlige farvevirkninger, materialer eller bygningsformer må kun udføres, hvis det er af særlig betydning for bygningens drift eller indretning, og skal godkendes af teknisk udvalg i hvert enkelt tilfælde.

§ 4. Miljøbeskyttelse

4.1 Gener

Virksomhed i området må ikke med støj, rystelser, røg, støv, lugt, ved deres udseende eller på anden måde være til gene for omgivelserne.

Kommunalbestyrelsen vil i afgørelsen af arealansøgninger og klagesager lægge til grund, at der er tale om et erhvervsområde med særligt forurenende virksomhed.

Vedrørende grænser for ekstern støj, emission m.v. vil man henholde sig til den danske miljøstyrelses vejledninger, indtil der foreligger en for Grønland gældende lovgivning på området.

4.2 Miljøgodkendelse

Særligt forurenende virksomhed vil blive henvist til miljøgodkendelse, indtil videre i Ministeriet for Grønland.

Affaldsforbrændingsanlægget kræver en sådan godkendelse.

4.3 Lossepladsen

Lossepladsen i område A skal drives som kontrolleret losseplads med kontinuerlig afdækning.

Opfyldningen må ikke overstige kote 22.

Affaldsdepoter til senere afbrænding må ikke være til gene for omgivelserne ved lugt, udseende, brandfare eller utilsigtet spredning ud af området.

§ 5. Trafikanlæg

5.1 Vejudlæg

Vejareal til Sarfaarsuit udlægges i en bredde på 25 meter.

Vejarealet mellem område B og C1 udlægges i en bredde på 20 meter.

Arealet skal anvendes til vej- og stianlæg, ledningsanlæg m.v.

5.2 Parkering

Enhver virksomhed i området skal anlægge tilstrækkelige parkeringspladser til eget brug. Pladserne skal indrettes, så der ikke bakkes ud på vejen.

Der skal mindst udlægges een parkeringsplads til 100 m² bruttoareal. Pladserne skal anlægges i det omfang, kommunalbestyrelsen forlanger det.

§ 6. Ubebyggede arealer

6.1 Arealpleje

Ubebyggede arealer skal beplantes, befæstes eller på anden måde bibeholde et ordentligt udseende.

6.2 Oplagspladser

Der skal iagttages en passende orden på udendørs oplagspladser. Såfremt materialernes art umuliggør dette, skal pladsen hegnes.

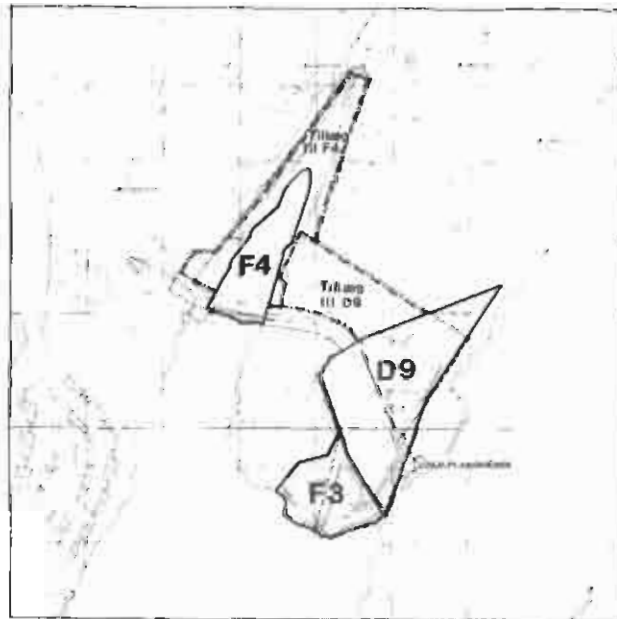
§ 7. Byplanændringer

7.1 Byplanområderne F3, F4 og D9

Der forudsættes udvidelse af byplanens afgrænsning af område F4 og D9, jvf. kortbilag 2.

Endvidere forudsættes byplanbestemmelserne for område F3 og F4 ændret så bebyggelse på lossepladsen og i stenbruddet tillades, jvf. lokalplanens § 3.1

Byplanændringerne er godkendt sammen med lokalplan 2.07-1.



Kortbilag 2: Byplanændringer

7.2 Afløsning af lokalplan 2.07

Lokalplan 2.07, som har været gældende i området siden 1982, afløses og erstattes af nærværende lokalplan 2.07-1.

§ 8. Vedtagelser.

8.1 Forslag til lokalplan 2.07-1

I kommunalbestyrelsens møde den 11. dec. 1986 blev nærværende forslag til lokalplan 2.07-1 vedtaget til offentlig fremlæggelse som foregik i perioden 18. dec. 1986 - 29. jan. 1987 uden indsigelser.

8.2 Endelig vedtagelse

I kommunalbestyrelsens møde den 2. februar 1987 blev lokalplan 2.07-1 endeligt vedtaget uden ændringer.

8.3 Stadfæstelse i Landsstyret

Med skrivelse den 13. maj 1987 og 9. juli 1987 stadfæstede Landsstyret lokalplan 2.07-1 under forudsætning af mindre redaktionelle ændringer i redegørelsen.

8.4 Bekendtgørelse

Lokalplan 2.07-1 er trådt i kraft efter annoncering i lokalpressen den 22. okt. 1987.

nes altså ikke ændringer i forbrugernes varmeudgifter på grund af affaldsforbrændingen.

Miljømyndigheden i Grønland er indtil videre Ministeriet for Grønland. Der er ingen retningslinier for, hvornår en virksomhed skal have miljøgodkendelse, men man er enige om, at det kræves for affaldsforbrændingsanlægget.

Anlægget vil blive opbygget så miljøgener forebygges. Affaldet anbringes i en silo med undertryk, idet luften til forbrændingen suges igennem, hvilket skulle forhindre lugtgener udenfor bygningen. Forbrændingstemperaturen er mindst 875° C, hvilket skulle forhindre dioxindannelse og lugtgener i røgen. Risikoen er tilstede når ovnen tændes og slukkes, men den søges undgået ved valget af brændsel på disse tidspunkter. Der monteres endvidere et røgfilter, som tilbageholder de fleste partikler, og dannelsen af kulmonoxid kontrolleres løbende, så der kan skrives ind ved ufuldstændig forbrænding. Særlige stoffer i røgen vil især være syredampe, hvilket også kendes fra andre varmekærker.

Lossepladsen.

Der vil ikke mere være brug for losseplads til dagrenovation, idet 90% kan brændes, men en mindre del af lossepladsen skal bevares som reserve, hvis anlægget svigter, og til midlertidig oplægning af affald i perioder, hvor der ikke er brug for den fulde varmeproduktion fra anlægget.

Aske og slagter fra forbrændingen, samt ubrændbart affald anvendes til opfyldningen mellem Admiralitetsøerne. Såfremt der kan opnåes miljøgodkendelse til dette efter den gældende lokalplan 2.14. Der kan også blive tale om anvendelse til vejbygning og betontilsætning. I værste fald må aske og slagter henlægges på eksisterende losseplads hvor de ikke vil gøre nytte.

Metalaffald anbringes i grusgraven ved lufthavnen med mulighed for genanvendelse på længere sigt.

Trafikmængden som følge af affaldshåndteringen ved Sarfaarsuit vil stort set være uændret, ca. 25 lastvognsture dagligt, hvortil kommer mindre, private vognlæs.

Størstedelen af lossepladsen kan frigives i 1989, og anvendes til oplagringsplads. Der kan ikke funderes til bygninger på affaldet.

Nuuk's byplanlægning

Byplanen.

Erhvervsområdet ved Sarfaarsuit er i kommunens byplan 1985 - 95 omfattet af områderne F3, F4, D9 og G3.

Af hensyn til affaldsforbrændingsanlægget er det nødvendigt med en udvidelse af område D9 og F4, som vist på kortbilag 2.

Placering af affaldsforbrændingen svarer til en af de to placeringer, der er nævnt i byplanen. Der åbnes endvidere mulighed for bebyggelse i områderne F3 og F4, hvilket ikke var forudsat i byplanen.

Lokalplan 2.07.

Lokalplan 2.07 blev godkendt i 1982, og har siden været gældende i området. I denne lokalplan er der udlagt 2 lossepladser, stenbrud, entreprenørplads m.v. Den ene losseplads er ikke påbegyndt, og kan nu udgå helt af planlægningen.

Med de store ændringer i området er lokalplan 2.07 nu forældet og erstattes af nærværende lokalplan 2.07-1.

Retsvirkninger.

Lokalplaner og byplaner medfører bestemte retsvirkninger. Planerne skal overholdes, når der bygges eller sker ændringer. Kommunalbestyrelsen kan i særlige tilfælde tillade små afvigelser. Hvis større afvigelser skal tillades, må planen ændres og sendes ud til offentlig debat igen.

Også forslag til lokalplaner og byplaner medfører retsvirkninger, som gælder fra offentliggørelsen af forslaget til bekendtgørelsen af den godkendte lokalplan. Der kan i denne periode kun tillades mindre anlægsarbejder. Større anlægsarbejder kan kun tillades med tilslutning fra Landsstyret.

Til ethvert anlægsarbejde kræves arealtildeling og byggetilladelse, som ansøges i kommunen. Projektet skal overholde lokalplanen og Grønlands Bygningsreglement.

Debatperioden og godkendelsen.

Lokalplan 2.07-1 ved Sarfaarsuit var fremlagt til offentlig debat i perioden 18. dec. 1986 - 29. jan. 1987.

Der kom ingen indsigelser fra offentlig eller privat side. Kommunalbestyrelsen fremsendte herefter planen til Landsstyret uden ændringer.

Med skrivelse d. 13. maj 1987 stadfæstede Landsstyret lokalplanen. Man krævede nogle ændringer i redegørelsen om affaldsforbrændingen så den foreliggende miljøsituation fremgik tydeligere. Teknisk udvalg har foretaget disse ændringer.

Endvidere krævede Landsstyret en ændring af § 4.1, så der blev henvist til en bestemt vejledning om affaldsforbrændingsanlæg, ikke den generelle henvisning til alle miljøstyrelsens vejledninger som kommunen havde angivet.

På opfordring fra teknisk udvalg frafaldt Landsstyret dog ændringen af § 4.1 da man blev opmærksom på, at der kunne blive tale om miljøgodkendelse af andre virksomheder, hvor denne vejledning ikke var dækkende.