

imai:

- kúp. 2      autdlarniut
- 2      lokalplanip akuerssissutigina
  - 3      lokalplanip inatsisitigut súniutai
  - 3      lokalplanip inatsisitigut súniutigatdlagai
  - 3      nunaminermik atuiniqssamat akuerinexarnek
  - 3      lokalplanip sansortorfingme pilerssárusianut avdlanut nalerkiutdlune sumívfia
  - 4      lokalplanip imai
  - 5      lokalplan 2.05
  - 9      nunap ássinge bilagit

Indhold:

- Side 2      Indledning
- 2      Lokalplanens godkendelse
  - 3      Lokalplanens retsvirkninger
  - 3      Lokalplanens midlertidige retsvirkninger
  - 3      Tilladelse til arealanvendelse
  - 3      Lokalplanens forhold til den øvrige planlægning i området
  - 4      Lokalplanens indhold
  - 5      Lokalplan 2.05
  - 7      Kortbilag

pilerssárusiax una suliarinexarpoq Núp kommunianit igdlorffit pilerssárusiúneqartarnerine sujénersortit Ib Andersen Ána E. E.Juul Møller sulaxatigalugit.

Denne plan er udarbejdet af Nuk Kommune i samarbejde med byplan-konsulenterne Ib Andersen og E.Juul Møller.

## Indledning.

I arealanvendelsesloven (lov nr. 248 af 8. juni 1977 for Grønland om arealanvendelse, byudvikling og bebyggelse) er det bestemt, at kommunalbestyrelsen skal sørge for, at der bliver udarbejdet en byplan for alle byer med mere end 800 indbyggere.

Byplanlægningen i Godthåb er af praktiske grunde delt op i en mere overordnet planlægning for hele byen, og en mere detaljeret for de enkelte områder. Den overordnede plan fastsætter i store træk retningslinjerne for byens udvikling, herunder placeringen af de vigtigste veje og stier samt placeringen af erhvervs- og boligområder, butikcentre, friområder m.v.

Med udgangspunkt i den overordnede planlægning udarbejdes der efterhånden mere detaljerede planer, først og fremmest lokalplaner, der fastsætter retningslinier for et afgrænset områdes anvendelse - f.eks. bebyggelsens placering og udformning, veje og stiers beliggenhed samt fordelingen af friarealer.

En lokalplan indeholder sædvanligvis to afsnit, dels en beskrivelse af planen, dels selve planens bestemmelser.

I beskrivelsen af planen redegøres der for planens indhold, dens forhold til anden planlægning og de juridiske forhold vedrørende godkendelse, offentliggørelse og retsvirkninger overfor de berørte arealer og ejendomme.

Planens bestemmelser er opdelt i paragraffer og normalt forsynet med kortbilag. Bestemmelserne udgør den egentlige lokalplan og er juridisk bindende.

## Lokalplanens godkendelse.

Når kommunalbestyrelsen har vedtaget en lokalplan, skal ministeren for Grønland tage stilling til planens endelige godkendelse.

Inden lokalplanen kan fremsendes til ministeren, skal den imidlertid fremlægges til offentligt eftersyn i mindst 3 uger. Kommunens borgere får herved lejlighed til at blive orienteret om forslaget indhold.

### autdlarxauaiut.

nunamik atuisinaumek pivdlugo inatsime (nunamik atuinek, igdloxarfingnik ineriartortitsinek äma igdluliorfiternek pivdlugit Kalátdlit-nunánut inatsit nr. 248 8. juni 1977-inátrous) aulajangersagartaxarpox kommunalbestyrelsip ismagissagasserið igdloxarfingne 800 sivnerdlugit inulingne tamane igdloxarfiup pilerssárusiornekarnigssá.

Núp igdloxarfiata pilerssárusiornera piusinarbardlugo avingnexarsimavox, tássa igdloxarfik atautsimut issigalugo najorkutagssaumerussumik pilerssárusiorneranik äma ingmikórtunut avgordlugo sukumínerussumik pilerssárusiorneranik. atautsimut issigalugo pilerssárusiornerane igdloxarfiup ineriartortinerane tungavigissat aulajangersarnerartarput, tássunga ilautitdlugit avxusernit pingárnerit avxusinérkatdlo inigssínigssait äma ináttigssarséutekarfigssait inigssianigdlo igdluliorfigssait, niuvertarffit pingárnerit, igdluliorfigissagsséungitaut il.íl. inigssínigssait.

atautsimut issigalugo pilerssárusiak tungavigalugo sukumínerussumik pilerssárusiat suliarinexartarput, tássane pingárnerutitdlugit igdloxarfiup iláinut pilerssárusiat, téukunane najorkutagssiornekartarmata munasernup atorneranerane xanox iliúsiggssat - sórdlo igdluliagssait inigssínigssait ilusilersornigssaitdlo, avxusernit avxusinérkatdlo inigssínigssait kísaló igdloxánginereagssait avguáunexarnigssait.

igdloxarfiup ilánut pilerssárusiak ingmikórtunik mardlungnik isakarajugtarpox, tássa pilerssárutip agdlauserineranik äma pilerssárúme aulajangersagkanik.

pilerssárutip agdlauserinerane navsuiarnekartarput pilerssárutip imá, pilerssárusiamut avdlamut tungássutekarnera äma akuerssinerne inatsisimut tungassortai, tamanut ilisiatitsiniggssat kísaló nunap iláinut pigissanutdlo auláikaussunut agtornekartunut inatsisitigut súnitutigssat.

pilerssárúme aulajangersagkat paragrafinut ingmikórtiter-simessarpur ámaló nunap ássinganik bilagilernekarajugtar-dlutik, aulajangersagkat tássáuput igdloxarfiup ilánut pilerssárutivít ámaló inatsisexarnermut tungassutigut erkortitagssauvdlutik.

### igdloxarfiup ilánut pilerssárutip akuerinexarnera.

kommunalbestyrelse igdloxarfiup ilánut pilerssárúmik akuerssáseutexarángat inárutauussumik akuerssáseutigínigssá Kalátdlit-nunáta ministeriata isúmerfigissugssauvá.

kisiáne igdloxarfiup ilánut pilerssárut ministerimut nagsiúnerartínago inungnut tamanut misigesugagsséangordlugo sarkúmiúnekartugssauvok sivikinerpáinik sap. akúnerine pingasuna. kommunime inugtaussut taimailivdlutik periarfigssaxartínekarpur sújuseráutitp imáinik ilisimatínekarnigssamingnut.

Inden for en frist af 6 uger fra den dato, hvor den offentlige fremlæggelse bekendtgøres, har borgerne mulighed for at fremsætte indsigelser, ændrings- og modforslag. Dette skal så vidt muligt ske skriftligt.

Kommunalbestyrelsen, der har ansvaret for kommunens byplanlægning, behøver dog ikke rette sig efter eventuelle indsigelser, ændrings- eller modforslag.

#### Lokalplanens retsvirkninger.

Inden for det område, der er omfattet af en godkendt lokalplan, må:

- 1) Intet areal bebygges eller på anden måde anvendes i strid med planen,
- 2) Ingen bebyggelse ved om- eller tilbygning udvides i strid med planen, og
- 3) Ingen vej fastlægges forinden vejskel er fastsat i overensstemmelse med planen (arealanvendelseslovens § 15).

#### Lokalplanens midlertidige retsvirkninger.

Når den offentlige fremlæggelse af en lokalplan er blevet bekendtgjort, må indtil videre intet areal, der er omfattet af planen, bebygges eller på anden måde anvendes i strid med planens bestemmelser uden samtykke fra kommunalbestyrelsen (arealanvendelseslovens § 18).

#### Tilladelse til arealanvendelse.

Enhver arealanvendelse i byen - f.eks. byggeri, opsætning af hegn samt nedgravning af kabler og rør - skal godkendes af kommunalbestyrelsen, der skal påse, at byens udbygning sker i overensstemmelse med de gældende byplaner.

#### Lokalplanens forhold til den øvrige planlægning i området.

Byplanen for Godthåb fra 1978 udlægger hele Nuussuaqs Øvre Plateau til boligbebyggelse og et område for tilhørende fællesanlæg (lokalcenter). Denne lokalplan omfatter den centrale del af boligbebyggelsen og angiver afgrænsning og anvendelse i overensstemmelse med byplanen.

Foruden boligbebyggelsen omfatter lokalplanen de tilhørende større, samlede friarealer - dels større skrænter og fjeldknuder, dels slettearealet i områdets midte, mens fælles-

uvdlormit pileressárusiap innagnut tamanut sarkúmiúnekarnigssáta nalunærutiginekærneranit sap. akúnerisa arfinigdlit ingerdlaneráne inagtaussut periarfigessavartinekarput akerdliifnigssamat, avdlángútiggssanik éma akerdliussumik sujúnersúteakarnigssamat. táuko ajornángigpat agdlagángordlugit túniúnekssáput.

taimáitox kommunalbestyrelsip, igdloxarfiup pileressárusiorneranaut akissugessausþup, akerdliifnerit, avdlángútiggssanik imalúnt akerdliussumik sujúnersútit pissariaar-tingikuniuk maligtugessáungilai.

### igdloxarfiup ilánut pileressárutip inatsisítigt súnúutai.

nunaminerwe igdloxarfiup ilánut pileressárusiap akuerssi-ssutiginekarsinassup iluanítume

- 1) nunaminex sunalúnt pileressárusiamut akerdliussumik sanaortorfiginekssananilúnt avdlatut atornekássángilax,
- 2) sanaortorfiussinassox sunalúnt pileressárusiamut akerdliussumik avdlángortiterinikut ilaterinikutdlúnt angnertusinekássángilax, éma
- 3) sumigdlúnt avkusiniortokássángilax avkusernit avigaárfé pileressárut nápertordlugo titartornexarérínagit (nunamik atuisínaunermut inatsime § 15).

### igdloxarfiup ilánut pileressárutip inatsisítigt súnúutigatdlagai.

igdloxarfiup ilánut pileressárusiuk innagnut tamanut sarkúmiússiniggssak nalunærutiginekærérssimagpat nunaminertax sunalúnt pileressárusiame pinexartox igdluliorfiginexá- ngiketdlardlunilo avdlatutdlúnt ítumik pileressárusiame aulajangersegkanut akerdliussumik atornekássángikatdlásook kommunalbestyrelsimit akuerssissutisærkártínane (nunamik atuisínaunermut inatsime § 16).

### nunamik atuiniggssamat akuerinexarneq.

igdloxarfigme nunamik atúineq sunalúnt - sórdlo ásser- sútigalugit igdluliornek, ungalulínek, kabelit suvdlug- dlitdlo agssáunekarnerat - kommunalbestyrelsimit akueri- nessásoq, kommunalbestyrelsip nákutigísangmago igdloxar- fiup agdlisagssunerata igdloxarfigmik pileressárutit ator- tússut nápertordlugit ingerdlaniggssá.

### igdloxarfiup ilánut pileressárutip tamáne pileressárusior- neraut avdlaaut tungassutekarnera.

Núþ igdloxarfigtut pileressárusiornerane 1978-inérsame Nógssuarwe narssaumanek kutdlex tamarne iniggssianik ig- dluliorfigssángortitauvok nunaminerdlo táukunúnga atatit- dlugit sanaortugagssanaut atautsindróússagssanaut (centere- karfigssamat) atugagssángortitauvdline. pileressárusiame matumane pinexarpoq iniggssianik sanaortorfiup pingárneru- esortá, nalunærdlugit kigdlinga atornekarniggssálo igdlo- xarfigmik pileressárusiamut nápertútumik.

igdlut inekarfiussugssat saníatigt pileressárusiame pine- karput igdlóxángineressagssat angnerussut tassarnik - ilá- tigt atvingarnit angnerussut ragtunerssátdlo, iláttigt-

anlæggene (lokalcenter) umiddelbart nord for området, der indgår som en del af hele Nuussuaq-bebyggelsen, omfattes af en tilgrænsende lokalplan.

#### Lokalplanens indhold.

Lokalplanområdet boliger opdeles i mindre grupper omkring hvert sit færdselsareal. Adgangen til de enkelte grupper foregår ad "stilleveje", der egentlig er rummelige stier, hvor den nødvendige daglige kørsel til og fra boligen samt servicekørsel også kan afvikles. Ved den detaljerede udformning af bebyggelsesplanen skal færdsel til fods, ophold og leg prioriteres højest, mens bilkørslen både med hensyn til omfang og hastighed skal reduceres til et minimum ved hjælp af en varieret udformning af færdselsarealerne, hindring af gennemkørsel m.v.

Inden for de enkelte grupper placeres opholdsarealer, småbørnslegepladser, udhusbygninger samt i muligt omfang parkeringspladser, der ellers må indpasses på arealer uden for og imellem de enkelte grupper.

dlo narasertax nunap pinekartup kerkanitox, sanortugag-  
ssatdlo atautsimörússagssat (centerkarfigssax) nunap pi-  
nekartup avangunguanitit, Núgssuarne igdluliagssanut i-  
lausset, ilángúnesardlutik nunamernup sanianitup pilers-  
ssárusiornekarnernanut.

igdlorafiup ilánut pilerssárutip imá.

igdlut inekarffit nuname pilerssárusiugkamitugssat ardlá-  
kángitsúkúttárdlugit inigssáneskarput avkusinekarffit erkái-  
nut. tikinexarsináuput "avkusinertigut nipaitautigut",  
tamáko tássauvdlutik avkusinérkat siligtut, ramutit motô-  
rigdlit igdlunukartut igdluningánérstutdlo kfsalo ramutit  
suliseússeinernme atornekartut áma avkutigiúsinaussait. ig-  
dluliagssanut pilerssárusiax aukunfnerussamik ilusilérne-  
kalerpat písuínardlune angatdlánek, anérssuarnek pínguar-  
nerdlo píngártíneruvdlugit ísumagínekarumárput, bílerdlu-  
nile angalaornek, xanok engertutiginigssá súkássusig-  
ssatdlo erkarsautigalugit, angnikitdlilérniarnekasavdlune  
nunamernit angatdlavfiussugssat ássigíngisítártítíniarne-  
risigut, avssiakutsersuinikut il.il.

igdlut akornine inigssalersornekasáput nunamernit anérssu-  
arfiusinaussut, mérárkat pínguarterfigssait, suit kfsalo  
bílinut inigssássarffit, igdlut avatáinut akorninutdlo i-  
nigssátariakartúgaluit, sapíngíssamik ilángúniarnekasav-  
dlutik.

§ 1. Planens formål.

1.1 Planen skal sikre:

- at arealet kan reserveres for Statens boligbyggeri, så en langsigtet planlægning er mulig,
- at vej- og stinet udformes på en sikker og hensigtsmæssig måde, og
- at bebyggelsens omfang fastlægges.

§ 2. Planens område.

- 2.1 Planen afgrænses, som vist på vedhæftede kort.

§ 3. Områdets anvendelse.

- 3.1 Området må kun anvendes til boligformål, og der må kun opføres rækkehuse og etagebebyggelse.
- 3.2 Inden for området kan opføres transformestationer til kvarterets forsyning, når de ikke har mere end 30 m<sup>2</sup> bebygget areal og ikke gives en højde af mere end 3 m over terræn, og når de udformes i overensstemmelse med den øvrige bebyggelse.

§ 4. Vej- og stiferhold.

- 4.1 Der udlægges areal til følgende nye veje og stier med en beliggenhed som vist på vedhæftede kort:  
Vejen A-I-G-B i en bredde af 7 m.  
Vejene C-M-D, E-F, G-H, I-K og L-M i en bredde af 4 m. Ovennævnte veje afsluttes med vandepladser, som forbindes med stierne D-K og P-H i en bredde af 2 m.
- 4.2 Nye, mindre stier ud over de ovenfor anførte udlægges i en bredde af 2 m.
- 4.3 Til vejen A-I-G-B må der ikke være direkte adgang fra de tilgrænsende bygninger.
- 4.4 Til de i pkt. 4.1 udlagte veje i 4 m's bredde må der kun være adgang for motordrevne køretøjer i et omfang og på en måde, som ikke er til gene for gående færdsel og legende børn.
- 4.5 Parkeringsforhold.  
Der skal anlægges mindst 1 parkeringsplads pr. 3 boliger jævnt fordelt i bebyggelsen.



§ 1. Planens formål.

- 1.1 Planen skal sikre:  
at arealet kan reserveres for Statens boligbyggeri, så en langsigtet planlægning er mulig,  
at vej- og stinet udformes på en sikker og hensigtsmæssig måde, og  
at bebyggelsens omfang fastlægges.

§ 2. Planens område.

- 2.1 Planen afgrænses, som vist på vedhæftede kort.

§ 3. Områdets anvendelse.

- 3.1 Området må kun anvendes til boligformål, og der må kun opføres rækkehuse og etagebebyggelse.
- 3.2 Inden for området kan opføres transformestationer til kvarterets forsyning, når de ikke har mere end 30 m<sup>2</sup> bebygget areal og ikke gives en højde af mere end 3 m over terræn, og når de udformes i overensstemmelse med den øvrige bebyggelse.

§ 4. Vej- og stiferhold.

- 4.1 Der udlægges areal til følgende nye veje og stier med en beliggenhed som vist på vedhæftede kort:  
Vejen A-I-G-B i en bredde af 7 m.  
Vejene C-M-D, E-F, G-H, I-K og L-M i en bredde af 4 m. Ovennævnte veje afsluttes med vandepladser, som forbindes med stierne D-K og F-H i en bredde af 2 m.
- 4.2 Nye, mindre stier ud over de ovenfor anførte udlægges i en bredde af 2 m.
- 4.3 Til vejen A-I-G-B må der ikke være direkte adgang fra de tilgrænsende bygninger.
- 4.4 Til de i pkt. 4.1 udlagte veje i 4 m's bredde må der kun være adgang for motordrevne køretøjer i et omfang og på en måde, som ikke er til gene for gående færdsel og legende børn.
- 4.5 Parkeringsforhold.  
Der skal anlægges mindst 1 parkeringsplads pr. 3 boliger jævnt fordelt i bebyggelsen.

§ 5. Bebyggelsens omfang og placering.

- 5.1 Bebyggelsen må ikke opføres med mere end 2 og 3 etager fordelt som angivet på vedhæftede kort.
- 5.2 Bebyggelsen må kun opføres i overensstemmelse med den på vedhæftede kort viste retningsgivende bebyggelsesplan.

§ 6. Bebyggelsens ydre fremtræden.

- 6.1 Til udvendige bygningsider samt tagflader må ikke anvendes materialer, som efter kommunalbestyrelsens skøn virker skæmmende.
- 6.2 Den udvendige beklædning skal så vidt muligt være af træ.

§ 7. Ubebyggede arealer.

- 7.1 De med priksignatur viste arealer må ikke bebygges, men udlægges som fælles opholdsarealer for bebyggelsen.

§ 8. Forudsætninger for ibrugtagning af ny bebyggelse.

- 8.1 Før ny bebyggelse inden for området tages i brug skal der være etableret fælles parkeringsarealer i overensstemmelse med bestemmelserne herom i § 4.
- 8.2 Før sidste etape i bebyggelsen tages i brug skal det udlagte fælles opholdsareal, på kortbilaget mærket "boldspilareal", være etableret.

Således vedtaget af Naak Kommunalbestyrelse, den .....

Borgmester / Kommunelagsnør

§ 5. igdluliat angnertússusigssait inigassinerilo.

- 5.1 igdluliat rúlerfingnik merdlungnik pingasunigdlo táukulo sívnermagit inítakartásáput avguáunerá-savdlutigdlo nunap ássingane ilángússame takuti-nekartutut.
- 5.2 igdlut sananexartarissarput najorkutagssatut pílerasárusiak nunap ássingane ilángússame takuti-nekartox taimágdlát malígdlogo.

§ 6. igdlut silatímikut issíkué.

- 6.1 stortugssat kommunalbestyrelsip isumá nápertordlugo takuvsunarsautausínaussut igdlut silatáinut kaliáinutdlo atornekásángitdlat.
- 6.2 igdlut silatáinut eapingisamik xissuit atornekásáput.

§ 7. nunamernit igdluliorfiginerángitaut.

- 7.1 nunamernit tórnermik nalunærkutsaigkat igdluliorfiginekásángitdlat, atugagssángortínekásavdlutigdlo igdlune tamánítune najugagdlit anérasártafigssáitut.

§ 8. igdlut nutát atornekalerneigassáne píunassarissat.

- 8.1 nunap pínekartup iluane igdlut nutát atornekaler-tínagit bílinut inigssíessarfigtagssait atautsimórússagssat sananexarérssimassásáput tamána pívdlogo § 4-ae aulajengereagkat nápertordlugit.
- 8.2 igdluliat kíngugdlit atornekalertínagit nunaminek atautsimórússagssatut atugagssángortitax, nunap ássingane ilángússame nalunærkutsarnerarssimassax "boldpílareal"-imik námagssínekarérssimassax.

taimailivdlugo Núp kommunalbestyrelsanit isumakátigíssu-tíginexarpox, uvdlor .....

Borgmeester / Kommuneingeniør

imai:

kúp.	autdlarkausiut
2	igdlokarfiup ilânut pilerssârutip akuerinekarnera
3	igdlokarfiup ilânut pilerssârutip inatsisitigut súniutai
3	nunamik atuinigssamut akuerinekarnex
3	igdlokarfiup ilânut pilerssârutip imai
3	igdlokarfiup ilânut pilerssârutip tamâne pilerssârusior- nermut avdlamut túngássutekarnera
5	igdlokarfiup ilânut pilerssârut 2.10 nunap ássinge bilagit

Indhold:

Side	Indledning
2	Lokalplanens godkendelse
3	Lokalplanens retsvirkninger
3	Tilladelse til arealanvendelse
3	Lokalplanens indhold
3	Lokalplanens forhold til den øvrige planlægning i området
5	Lokalplan 2.10 Kortbilag

una igdlokarfiup ilânut pilerssârusiak 2.10 áipagssânik nakí-  
nekartox suliarinekarpoK Landsplanudvalgip akuerssivdlune ag-  
dlagâ 28. november 1983-imêrssoK nâpertordlugo.

Denne anden trykte udgave af lokalplan 2.10 er udfærdiget i  
overensstemmelse med Landsplanudvalgets godkendelsesskrivelse  
af 28. november 1983.

pilerssârusiak una suliarinekarpoK Nûp kommunianit igdlokarfit  
pilerssârusiûnekartarnerine sujûnersortit Ib Andersen âma Juul  
Møller sulekatigalugit.

Denne plan er udarbejdet af Nuuk kommune i samarbejde med byplan-  
konsulenterne Ib Andersen og Juul Møller.

### autdlarkausiut.

nunamik atuinek pivdlugo perkússúme<sup>1)</sup> aulajangernekarpok kommunalbestyrelsip isunagissagssarigá igdlokarfingne 800 sivnerdlugit inulingne tamane igdlokarfiup pilerssárusiornekarnigssá.

Núp igdlokarfiata pilerssárusiornera piuinarsardlugo avingnekarsimavok najorkutagssaunerussumik igdlokarfingmut tamarmut pilerssárusiorneranik áma igdlokarfiup ingmíkórtuinut sukumínerussumik pilerssárusiorneranik. najorkutagssaunerussumik pilerssárusiornerane igdlokarfiup ineriartortínerane angnertunerussúkut túngavigssat aulajangersarnekartarput, tamákuńga ilángutdlugit avkusernit pingárnerit avkusínérkatdlo inigssínigssait áma inútigssarsíutekarfigssat inigssianigdlo igdluliorfigssat, niuvertarfekarffit, igdluliorfigissagssáungitsut il.il. inigssínigssait.

najorkutagssaunerussumik pilerssárusiak túngavigalugo sukumínerussumik pilerssárusiat suliarinekalertarput, pingárnerpautitdlugit igdlokarfiup ilainut pilerssárutit, táukunane nunap kigdiligkap atornigssánut najorkutagssat aulajangersarnekartarmata - sórdlo igdluliagssat inigssínigssait ilusilernigssaitdlo, avkusernit avkusínérkatdlo inigssínigssait kásalo igdlokángínerssat avguáunekarnigssát.

igdlokarfiup ilánut pilerssárusiak ingmíkórtunik mardlungnik imakarajugtarpok, tássa pilerssárutip agdlauserineranik áma pilerssárusiap aulajangersagartainik.

pilerssárutip agdlauserinerane navsuiarnekartarput pilerssárutip imá, pilerssárusiamut avdlamut túngássutekarnera áma akuerssinerme inatsisinut túngassortai, tamanut ilisimatitsinigssak kásalo nunap ilainut pigissanutdlo auláikaussunut agtornekartunut inatsisitigut súniutigssat.

pilerssárusime aulajangersagkat paragrafinut ingmíkórtitersimassarput ámaló nunap ássinginik bilagilernekarajugtardlutik. aulajangersagkat táuko tássáuput igdlokarfiup ilánut pilerssárusiavik, táunalo inatsisekarnermut túngássutigut erkortitagssauvok.

### igdlokarfiup ilánut pilerssárutip akuerinekarnera.

igdlokarfiup ilánut pilerssárut kommunalbestyrelsip akuerigpago, táuna landsplanudvalgimut sarkúmiúnekásaok akueritíniardlugo.

igdlokarfiup ilánut pilerssárut landsplanudvalgimut nagsiúnekartínago inungnut tamanut misigssugagssángordlugo sarkúmiúnekartugssauvok sivikínerpámik sap. akúnerine pingasune sarkumitínekásavdlune. kommunime inugtaussut taimailivdlutik periarfigssakartínekarput sujúnersútip imainik ilisimatínekarnigssamingnut.

---

1) nunamik atuinek, nunamut tamarmut áma igdlokarfingmut pilerssárusiornek igdluliortiternerdo pivdlugit landstingip perkússutá nr. 1 2. februar 1981-imérsok. landstingip perkússutá táuna tapernekarpok igdlokarfingnut pilerssárusiornerup kanok suliarinekararnigssá sunigdlo imakarnigssá pivdlugit Kalátdlit-nunánut ministerekarfiup nalunaerutánik nr. 470-imik 26. november 1979-imérsunik.

## Indledning

I arealanvendelsesforordningen x) er det bestemt, at kommunalbestyrelsen skal sørge for, at der bliver udarbejdet en byplan for alle byer med mere end 800 indbyggere.

Byplanlægningen i Nuuk er af praktiske grunde delt op i en mere overordnet planlægning for hele byen, og en mere detaljeret for de enkelte områder. Den overordnede plan fastsætter i store træk retningslinierne for byens udvikling, herunder placeringen af de vigtigste veje og stier samt placeringen af erhvervs- og boligområder, butikcentre, friområder m.v.

Med udgangspunkt i den overordnede planlægning udarbejdes der efterhånden mere detaljerede planer, først og fremmest lokalplaner, der fastsætter retningslinier for et afgrænset områdes anvendelse -f.eks. bebyggelsens placering og udformning, veje og stiers beliggenhed samt fordelingen af friarealer.

En lokalplan indeholder sædvanligvis to afsnit, dels en beskrivelse af planen, dels selve planens bestemmelser.

I beskrivelsen af planen redegøres der for planens indhold, dens forhold til anden planlægning og de juridiske forhold vedrørende godkendelse, offentliggørelse og retsvirkninger overfor de berørte arealer og ejendomme.

Planens bestemmelser er opdelt i paragraffer og normalt forsynet med kortbilag. Bestemmelserne udgør den egentlige lokalplan og er juridisk bindende.

## Lokalplanens godkendelse

Når kommunalbestyrelsen har vedtaget en lokalplan, skal den forelægges landsplanudvalget til godkendelse.

Inden lokalplanen kan fremsendes til landsplanudvalget, skal den fremlægges til offentligt eftersyn i mindst 3 uger. Kommunens borgere får herved lejlighed til at blive orienteret om forslaget indhold.

x) Landstingsforordning nr. 1 af 2. februar 1981 om arealanvendelse, lands- og byplanlægning og bebyggelse. Landstingsforordningen er suppleret af Ministeriet for Grønlands bekendtgørelse nr. 470 af 26. november 1979 om byplaners udformning og indhold.

uvdlormit pilerssárusiap inungnut tamanut sarkúmiúne-karnigssáta nalunaerutiginekarneranit sap. akúnerisa arfinigdlit ingerdlaneráne ínugtaussut periarfigssakar-tínekarput akerdlilínigssamut, avdlángútigssanik áma akerdliussumik sujúnarsútekarnigssamut. táuko akorná-ngigpat agdlagángordlugit túniúnekásáput.

taimáitok kommunalbestyrelsip, igdlokarfiup pilerssá-rusiorneranut akissugssaussup, akerdlilínerit, avdlá-ngútigssanik imalúnít akerdliussumik sujúnarsútít pí-ssariakartíngíkuniuk maligtugssáungilai.

#### igdlokarfiup ilánut pilerssárutip inatsisitigut súniu-tai.

nunap igdlokarfiup ilánut pilerssárúmut akuerinekarsi-massumut ilautínekartup iluane:

- 1) nuna sunalúnít igdluliorfiginekásángilak imalúnít avdlatut iliordlune atornekásángilak pilerssárúmut akerdliussumik.
- 2) igdlo sunalúnít sanarkíníkut imalúnít ilateriníkut agdlinekásángilak pilerssárúmut akerdliussumik, áma
- 3) sumigdlúnít avkusíniortokásángilak avkusernup kig-dligssá pilerssárut nápertordlugo aulajangerneka-rértínago.

igdlokarfingmut pilerssárutip akuerinekartup námagsi-nekarnigssánut píssariakarpát, kommunalbestyrelsip nunamut tamarmut pilerssárusiornermut udvalge akuer-ssitíniariardlugo Kalátdlit-nunánut ministere kínuvi-gisínauvá igdlumik/pigissamik arsáringningnigssak sú-líssutigerkuvdlugo.

#### nunamik atuinigssamut akuerinekarnek.

igdlokarfingme nunamik atuinek sunalúnít - sördlo á-ssersútigalugit igdluliornek, ungalulínek, kabelit suvdlugdlitdlo agssáunekarnerat ámaló igdlut sanaor-tugkatdlo avdlat - kommunalbestyrelsimít akuerineká-saok, kommunalbestyrelsip nákutígísangmago igdlokar-fiup agdlisagaunerata igdlokarfingmik pilerssárutit atortússut nápertordlugit ingerdlanigssá.

#### igdlokarfiup ilánut pilerssárutip imá

pilerssárúme aulajangernekarput inigssiat 80-90 2-nik áma 3-nik etagelingne atautsimórússanik atortulingne sananigssánut najorkutagssat.

#### igdlokarfiup ilánut pilerssárutip tamáne pilerssáru-siornermut avdlamut tungássutekarnera

igdlokarfiup ilánut pilerssárúme pingárnerussutigut pí-nekarpok nuna Núp igdlokarfigtut pilerssárusiornerane mardluk tikitdlugit etagelingne ekimassumik inokarfig-ssángortínekarsimassok. nuna táuna agdlauserissane A 20-me, C 12-me áma E 3-me ilauvok.

pilerssárúme ilátigut nunamernit atornekarnigssát piv-dlugo aulajangersagkat avdlaunerúput nuna táuna pivdlu-go agdlauserissane aulajangernekartunit, taimátaordlo igdlokarfiup iláne avkusínek igdlokarfiup pilerssáru-siornerane nautsorssútiginekartumit kangisingnerulár-tumut inigssínekarsimavok.

Inden for en frist af 6 uger fra den dato, hvor den offentlige fremlæggelse bekendtgøres, har borgerne mulighed for at fremlægge indsigelser, ændringsforslag og modforslag. Dette skal så vidt muligt ske skriftligt.

Kommunalbestyrelsen, der har ansvaret for kommunens byplanlægning, behøver dog ikke rette sig efter eventuelle indsigelser, ændrings- eller modforslag.

#### Lokalplanens retsvirkninger

Inden for det område, der er omfattet af en godkendt lokalplan, må:

- 1) Intet areal bebygges eller på anden måde anvendes i strid med planen.
- 2) Ingen bebyggelse ved om- eller tilbygning udvides i strid med planen, og
- 3) Ingen vej anlægges, forinden dens vejskel er afsat i overensstemmelse med planen.

Når det er nødvendigt for gennemførelsen af en godkendt byplan, kan kommunalbestyrelsen efter indhentet godkendelse fra Landsplanudvalget anmode ministeren for Grønland om, at der iværksættes ekspropriation af fast ejendom.

#### Tilladelse til arealanvendelse

Enhver arealanvendelse i byen - f.eks. byggeri, opsætning af hegn, nedgravning af kabler og rør samt ændret anvendelse af eksisterende bygninger og anlæg - skal godkendes af kommunalbestyrelsen, der skal påse, at byens udbygning sker i overensstemmelse med de gældende byplaner.

#### Lokalplanens indhold

Planen fastlægger retningslinier for 80-90 boliger opført i 2 og 3 etager med tilhørende fællesanlæg.

#### Lokalplanens forhold til den øvrige planlægning i området

Lokalplanen omfatter i hovedtrækkene et område, som ifølge Nuuk byplan er udlagt til tæt beboelse i indtil 2 etager.

Lokalplanområdet er omfattet af områdebeskrivelserne A20, C12 og E3. Lokalplanens bestemmelser om bl.a. arealernes anvendelse afviger fra det i områdebeskrivelserne fastlagte, ligesom bydelsvejen placeres en del østligere end forudsat i byplanen.

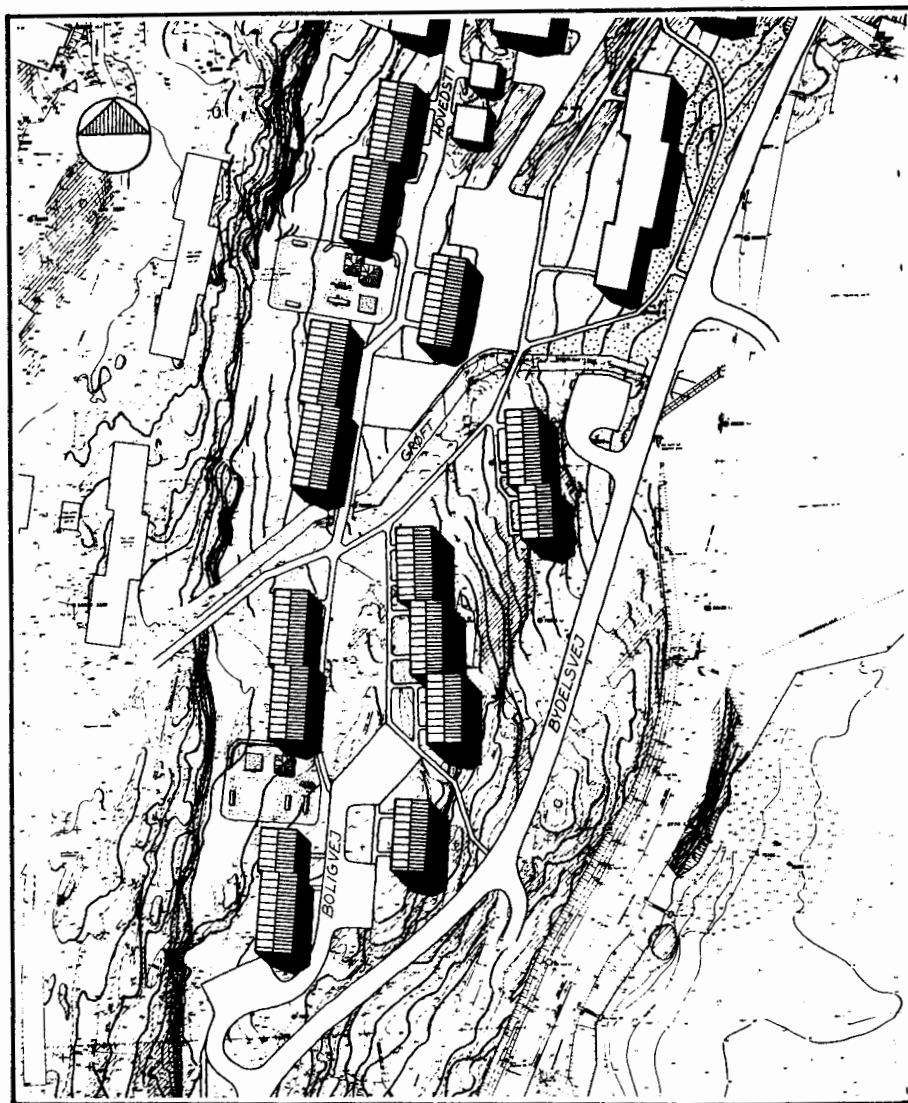


avdlaunerússutit tainekartut tamáko píssutigalugit ig-  
dlokarfiup pilerssârusiormeranut tapiliússak suliarine-  
karpok, nunap agdlauserinerane avdlángortitariakartut  
avdlángortínekardlutik.

Núngme tingmissartut mítarfiat agdlinekásagpat tingmi-  
ssartornek angnertusingâtsiarsínaulísaok tingmissartut-  
dlo avdlat anginerussutdlo atornekarsínaulísavdlutik.  
nunap pilerssârusiormekartup mítarfingmut ungasigpat-  
dlángínera píssutigalugo nuna nipiliorfiulersínausaok  
inuit najugakarfiine akuerinekartartumit 55 dB(A)-mit  
angnertunerussumik. nipiliornek iláníkut akuerinekar-  
tartumit angnertunerujugssússásaok.

På grund af de nævnte afvigelser er der udarbejdet tillæg til byplanen, hvor de nødvendige ændringer af områdebeskrivelserne er foretaget.

Udvides Nuuk lufthavns baneanlæg, vil der blive mulighed for en væsentlig forøgelse af flyvningen og anvendelse af andre og større flytyper. På grund af lokalplanområdets beliggenhed forholdsvis tæt ved lufthavnen, vil der være risiko for støj, der overskrider det normalt accepterede niveau for boligområder på 55 dB(A). Overskridelsen vil i visse situationer kunne blive ret betydelig.



Illustrationsskitse, der viser en mulig udformning af bebyggelsen i området.

NUUK KOMMUNE

pilerssârut 2.10

Nûgssûp kujatâtungâ, narssaumanek atdlek, ekimassumik inokarfiussugssak

§ 1. igdlokarfiup ilânut pilerssârûme sujunertak

- 1.1 pilerssârutip isumangnaitdlisâsavâ nunap sanaortorfigssângortitap inigssianik sanaortorfiginekarnigssâ atordluarsínaussunik avkusini-lingmik avkusinêralingnigdlo âmalo tamâne najugagdlit atautsimôrússagssâinik igdlokângíner-ssalingmik.
- 1.2 pilerssârutip isumangnaitdlisâsavâ nunap ator-  
dluarnekarnigssâ.

§ 2. nuna

- 2.1 igdlokarfiup ilânut pilerssârut kigdli-  
lernekarpok nunap ássingane ilángúnekartume takutí-  
kartutut.

§ 3. atornigssâ

- 3.1 nuna atornekâsaok taimâgdlât inigssianut.
- 3.2 kommunalbestyrelse akuerssisínauvok tamâne in-  
gerdlatsissokarnigssânut sulivfingmik inuit najugakar-  
fíne ingerdlánekarsínaussumik, naut-  
sorssûtigalugo
  - sulivfik ingerdlánekâsassok igdlume tássane najugalingmit,
  - sulivfik kommunalbestyrelsip isumâ nâpertor-  
dlugo ingerdlánekâsassok
    - agdlagartalersuiní-  
kut ássigissaisigutdlo nunap tamatuma inungnit najugakarfigtut píssusianut avdlángûtáungitsumik,
    - sulivfiup erkâne najugalingnut akornutáungitsumik, âma
    - býlinut tamaungnartartunut inigssínekar-  
tarfínutdlo amerdlíssutáungitsumik.
- 3.3 kommunalbestyrelsip inerterkutigisínauvâ tamâne býlit sulinerme atornekartut, umiatsiait ássi-  
gissaisalúnít uníngatínekartarnigssât imalúnít kimáinarnekartarnigssât tamâne najugalingnut a-  
kornutaussumik imalúnít tamatuma inungnit najugarinekarnerata píssusianut avdlángútaussumik.
- 3.4 sanaortorfiussup kigdlekariata iluane sákortu-  
saiviliortokarsínauvok tamâne najugagdlit pilers-  
sugauneránut atortugssamik, inigssâ 10 m<sup>2</sup>-init angnerúsángigpat nunamítdlo 3 m sivnerdlugit portússusekâsángigpat âmalo igdlut avdlat ilu-  
sáinut nâpertútumik ilusilernekâsagpat.

§ 4. avkusinernut avkusinêrkanutdlo túngassut

- 4.1 nutâmik avkusíniorfigssat avkusinêraliorfigssat-

## NUUK KOMMUNE

### Lokalplan 2.10

#### Nuussuaq, nedre plateau, tæt beboelse, sydlige del

#### § 1. Lokalplanens formål

- 1.1 Planen skal sikre det udlagte areal som boligområde med et sikkert fungerende vej- og stinet samt fællesarealer for beboerne.
- 1.2 Planen skal sikre en økonomisk udnyttelse af arealet.

#### § 2. Område

- 2.1 Lokalplanen afgrænses som vist på vedhæftede kort.

#### § 3. Anvendelse

- 3.1 Området må kun anvendes til boligformål.
- 3.2 Kommunalbestyrelsen kan tillade, at der i området drives en sådan virksomhed, som almindeligvis kan udføres i beboelsesområder under forudsætning af,
  - at virksomheden drives af den, der bebor den pågældende bolig,
  - at virksomheden efter kommunalbestyrelsens skøn drives på en sådan måde, at områdets karakter af beboelsesområde ikke forandres ved skiltning el.lign.,
  - at virksomheden ikke medfører ulempe for de omkringboende, og
  - at virksomheden ikke medfører øget tilkørsel og parkering.
- 3.3 Kommunalbestyrelsen kan forbyde, at der i området parkeres eller henstilles arbejdskøretøjer, både o.lign., som er til gene for beboerne eller ændrer områdets karakter af beboelsesområde.
- 3.4 Inden for området kan opføres en transformatorstation til kvarterets forsyning, når den ikke har mere end 10 m<sup>2</sup> bebygget areal og ikke har en højde af mere end 3 m over terræn, og når den udformes i overensstemmelse med den øvrige bebyggelse.

#### § 4. Vej- og stiforhold

- 4.1 Der udlægges areal til følgende nye veje og stier med beliggen-

dlo inigssakartínekásáput pingárnerussutigut nunap ássingane ilángúnekartume takutínekartutut: igdlokarfiup ilâne avkusínek A-B-C-D 4 m-nik (avkusernup tamarme silíssusígssáta agfânik) silíssusilik.

avkusernit B-E äma C-F 3 m-nik silíssusígdllit. avkusínêrkat 2,5 m-nik silíssusígdllit.

- 4.2 bílit igdluliorfiussumukartásáput taimágdllát avkusernit B-E, C-F atordlugit, ikigtuaráiná-ngússásavdlutigdlo G-mik nalunaekutsígkamít.

igdlokarfiup ilâne avkusínermut atássut taimágdllát iníssínekásaok avkusínermut atássutíp avdlap akianut 6 m-nik "sámingmut níkinganerutitdlugo" imalúnít sapíngísamík ungasígsúngordlugo, míngnerpámígdle avkusínermut atássúmit avdlamít 50 m-nik ungasígtígíssúngordlugo.

avkusínêrkat igdlokarfiup ilâne avkusínek párdlávát avkusínermut atássut pekatígalugo míngnerpámík igdlokarfiup ilâne avkusernup igdluatungátigut, nunap ássingane ilángúnekartume takutínekartutut.

nunap ássinga ilángúnekartume karssússaník nalunaekutsígkane nunat saníleríssat íluíne avkusínêrkanut atássusernekarnígssak ísumangnaitdlísarnekásaok.

- 4.3 igdlulíonermut atátitdlugo inígssíat píngasut íkingnerpámík atautsímík bílínik inígssíssarfílernekartásáput, inígssínekarsínáussuník nunap ássingane ilángúnekartume P-mík nalunaekutsígkanut.

- 4.4 igdlulíorfigssat kígdllílernekásáput nunap ássingane ilángúnekartume takutínekartutut:

igdlokarfiup ilâne avkusernup kerkanít 15 m-ník avasíssusílikut avkusínek sínêrdlugo.

## § 5. igdlut angnertússusígssait inígssínígssaitdlo

- 5.1 sanaortorfigssap íluane inígssíat míngnerpámík 5.500 m<sup>2</sup>-íník angnêrpámígdlo 7.500 m<sup>2</sup>-íník angnertússusígdllit sananekásáput. igdlut inígssínekásáput igdlulíorfigssat nunap ássingane ilángússame takutínekartut íluíne.

- 5.2 atortut atautsímôrússagssaník sanassokásagpat inígssínekásángítldlat, angnertússusílernekásanatík árkígssúnekásanatígdlo nuname pílerssârusíornekartume inígssíángítsunut atugagssángordlugit.

- 5.3 igdlut sananekásángítldlat píngasunít amerdlanerussuník etagelerdlugit, atornekartumík narkup-ílokarpata táuna nautsorssútíginago. narkup-ílokarpat najugakarfigtut atornekásángíla. taimáitok igdlut márdluk sívnerdlugit etagekarângata angnêrpámík etagearealíp agfânik angíssusekartínekartásáput.

hed i princippet som vist på vedhæftede kort:  
Bydelsvejen A-B-C-D i en bredde af 4 m (1/2 udlægsbredde).  
Vejene B-E og C-F i en bredde af 3 m.  
Stierne i en bredde af 2,5 m.

- 4.2 Tilkørsel til bebyggelsen må kun ske ad vejene B-E, C-F og i stærkt begrænset omfang fra punkt G.

Tilslutning til bydelsvejen må kun placeres oven for anden vejtilslutning med 6 m 'venstreforskydning' eller i så stor afstand som muligt, dog mindst 50 m fra anden vejtilslutning.

Stier skal krydse bydelsvejen sammen med vejtilslutning på mindst den ene side af bydelsvejen, således som vist på vedhæftede kort.

Der skal ved de på vedhæftede kort med pil viste punkter sikres forbindelse til stier inden for tilgrænsende områder.

- 4.3 I forbindelse med byggeri skal der anlægges mindst 1 parkeringsplads for hver 3 boliger, i princippet placeret på de med P mærkede arealer på vedhæftede kort.

- 4.4 Der pålægges byggelinier således som vist på vedhæftede kort:

Langs bydelsvejen i en afstand af 15 m fra vejmidte.

## § 5. Bebyggelsens omfang og placering

- 5.1 Inden for området må opføres et etageareal på mindst 5.500 m<sup>2</sup> og højst 7.500 m<sup>2</sup>. Bebyggelsen skal i princippet placeres inden for de på vedhæftede kort viste byggefeltter.
- 5.2 Eventuelle fællesanlæg må ikke placeres, dimensioneres eller indrettes til at betjene mere end lokalplanområdets boliger.
- 5.3 Bygninger må ikke opføres med mere end 3 etager, heri ikke medregnet eventuelt udnyttet kælderetage. Kælderetagen må ikke anvendes til beboelse.

Byggeri med mere end 2 etager må dog højst omfatte halvdelen af etagearealet.

- 5.4 etageame atdlerpâme, tamákerdlune imalúnít iláinâ atornekartume, natek sapíngisamik ápasigsúngordlugo inigssínekásaok nunavdlo kávanit súkutdlúnít 2,5 m-nit portunerutínago.
- 5.5 igdlut igdlokarfiup ilâne avkusinermut sangmine-rínaisigut isertarfilernekásáput, igdlup avkusernuvdlo akornáne bílinut inigssíssarfiliortokásagpat tamâne najugagdlit atugagssánit imalúnít nuna mingnerpâmik 25 m-nik atitússusilik angatdlavfigerkussaujungnâisagpat, pínguarfigerkussaujungnâisagpat imalúnít uníngaorfigerkussaujungnaerdlune.

§ 6. igdlut silatimíkut issíkie.

- 6.1 igdlut kimerdlulingnik púkitsunik kaliakásáput angnerpâmik 25<sup>o</sup>-nik uvinganilingnik.
- 6.2 igdlut silatait sapíngisamik kissungnik ígkersornekásáput, ássersútigalugo sagdliligkat "kalerígsítardlugit" imalúnít krydsfinerlinik katínere listilersugkat.
- 6.3 atortugssat igdlut ígáinut silardlernut kaliáinutdlo atornekartugssat pivdlugit kommunalbestyrelse najorkutagssanik ersserkingnerussunik aulajangersaisínauvok.

§ 7. nunamernit igdluliorfiginekángitsut.

- 7.1 nunamernit igdlokarfiup iláta pilerssârusiornekartup kigdlerkarfísa igdlutdlo akornínítut ator-tulersútitagdlit atautsimórússagssatut igdlokángínerssángortínekásáput.
- 7.2 nunap káva aserorternekángílang. kommunalbestyrelse akuerssissimatínago kaersume kártiterissokásángílang imalúnít ujarcanik igdlut ígaisa silardlít avatáinítunik nugterisokásángílang.
- 7.3 ilakutaríngnut inigssiat tamarmik mingnerpâmik 15 m<sup>2</sup>-inik pínguartarfilernekásáput, mērârkanutdlo pínguartarfilernekásavdlutik mingnerpâmik 10 m<sup>2</sup>-inik. pínguartarfít inigssíngissât kommunalbestyrelsimit akuerinekartugssauvok, mērârkatdle pínguartarfê inigssínekartugssauvdlutik inigssiat isâriaisa erkánguánut.

pínguartarfít taimágdlát inigssínekartásáput, angíssusilernekartásavdlutik ârkigssúnekartásavdlutigdlo nuname pilerssârusiornekartumínak inigssiane najugakartunut atugagssángordlugit.

pínguartarfít ârkigssúnekarnere kommunalbestyrelsip akuerssísutigissagssarai.

igdluliorfiussune pínguartarfít kanok angitiginigssât kommunalbestyrelsip aulajangigagssarâ.

- 5.4 Gulv i underste, helt eller delvis udnyttede etage, skal placeres lavest muligt og intetsteds mere end 2,5 m over eksisterende terræn.
- 5.5 Der må kun etableres indgange i bygningssider vendende mod bydelsvejen, hvis der mellem bygning og bydelsvej anlægges intern parkeringsplads eller udlægges et mindst 25 m bredt, friholdt areal, som ikke må indrettes til færdsel, leg eller ophold.

#### § 6. Bebyggelsens ydre fremtræden

- 6.1 Bebyggelsen skal have saddeltag med max. 25° taghældning.
- 6.2 Udvendige bygningssider skal i videst muligt omfang være beklædt med træ f.eks. brædder 'een på to' eller krydsfiner med lister.
- 6.3 Kommunalbestyrelsen kan fastsætte nærmere retningslinier for hvilke materialer, der må anvendes til udvendige bygningssider og tagflader.

#### § 7. Ubebyggede arealer

- 7.1 Arealerne imellem lokalplanens grænser og bebyggelse med tilhørende anlæg udlægges som fælles friarealer.
- 7.2 Terrænet må ikke ødelægges. Der må ikke uden kommunalbestyrelsens tilladelse sprænges i fjeld eller flyttes sten uden for bygningers ydervægge.
- 7.3 For hver familiebolig skal der udlægges mindst 15 m<sup>2</sup> kvarterlegeplads og mindst 10 m<sup>2</sup> småbørnslegeplads. Legepladsernes placering skal godkendes af kommunalbestyrelsen, idet småbørnslegepladser skal placeres i direkte tilknytning til boligernes indgange.

Kvarterlegepladsen må kun placeres, dimensioneres og indrettes til at betjene lokalplanområdets boliger.

Kvarterlegepladsen skal afskærmes effektivt mod veje og P-arealer efter kommunalbestyrelsens nærmere anvisning.

Kommunalbestyrelsen skal godkende udformningen af legepladser.

Kommunalbestyrelsen afgør i forbindelse med konkrete byggeplaner hvor store legearealer, der skal anlægges i forbindelse med byggeriets gennemførelse.



7.4 igdluliornerme, ungalulínerme il.il. sianiginekásáput nívfakóríusínaussut nunap ássingane ilángúnekartume takutínekartut.

§ 8. imaersainek, teknikikut atortut, ingerdlatsinek il.il.

8.1 imek igdlumit igitagssak erkagkat avkutánut agssáussamut ingerdlatínekásaok. imek nunap kávanítok áma kálíamêrsok erkagkat avkutánut agssáussamut atássusemekásángilak kúgtínekásaordle erkáne igdlulianut, avkusínermut, avkusínêrkánut igdlokángínerssanutdlo akornutigssanik pílersítsissugssaujungnaerdlugo.

8.2 igdlut kíagsarnekasáput Nûgssuarne kíagsautekaríingmit píssortatígut ingerdlánekartumit.

8.3 sanaortoríup íngmíkórtúkútárdlugo agdíartuártínekarnere avkusernit, kugssíat, íngnátldagíssap avkutái, ervngup avkutá, erkagkanut kúgfík agssáussak kíagssautekaríingmítldo ervngup kíssartup avkutá sulíarínekartásáput ínárnekartásavdlutígdlo sanágssat tugdíúútut tamákuńga pílersornekarsínángordlugit.

8.4 sanaortoríup íngmíkórtúkútárdlugo agdíartuártínekarnere kómmunálbestyrelsíp aulajangersínáuvá atortut § 8.3-me táínekartut ílása erísserkingnerussumík táínekartut sanaortornermut atátítldugo sulíarínekarnígssát.

8.5 sanaortornerup íngmíkórtuíne tamane nunap kávaník ímaersáíngíssamut ámaló atortunut § 8.3 táínekartunut pílerssárusíat kómmunálbestyrelsíp akueríssagssarái.

8.6 sanaortoríingme tekníkícut atortulersútít íngerdlánekarnerat aserfatldagtalínekarnereatldo pívdlugø najorkutagssakángígpát kómmunálbestyrelse najorkutagssaník aulajangísínáuvok, tamatumúńgaló ílángutdlugo aulajangersarsínáuvdlugo aníngaussartútígssat kanok avguáunekarnígssát.

§ 9. atuílernígssamut pátíssígssautítat

9.1 sanaortoríup íluane ígdlo nuták atornekalértínago bílínut ínígssíssaríngíssat § 4.3-me táínekartut pínguarterfítldo § 7.3-me táínekartut sulíarínekarsímásáput.

9.2 sanaortoríup íluane ígdlo nuták atornekalértínago parkersáínermut túngassut árkingnekarsímásáput § 8.1 nápertordlugo.

táímailívdlugo Nûp kómmunálbestyrelseíanít ísumakátígíssutígínekarpóq, úvdlok 22.nóvember 1982

Peter Thaarup Høegh  
borgmester

/ Erik Vagn Hansen  
kommuneíngeníør

- 7.4 Ved bebyggelse, indhegning o.lign. skal der tages hensyn til de på vedhæftede kort viste sneoplægsmuligheder.

§ 8. Afvanding, tekniske anlæg, drift m.v.

- 8.1 Husspildevand skal afledes til kloak. Overfladevand, herunder tagvand, må ikke tilsluttes kloak, men bortledes således, at der ikke opstår gener for omliggende bebyggelse, veje, stier og ubebyggede arealer.
- 8.2 Bebyggelsen skal forsynes med fjernvarme fra den offentlige varmecentral på Nuussuaq.
- 8.3 Ved en etapevis udbygning af området skal fremføring af vej, grøft, el, vand, kloak og fjernvarme inden for hver enkelt etape dimensioneres og afsluttes på en sådan måde, at de efterfølgende etaper kan forsynes fra disse anlæg.
- 8.4 Ved en etapevis udbygning kan kommunalbestyrelsen fastsætte, at der i forbindelse med de enkelte etaper udføres en nærmere angivet del af de i § 8.3 nævnte anlæg.
- 8.5 Kommunalbestyrelsen skal i forbindelse med hver enkelt etape godkende projekt for afledning af overfladevand samt de i § 8.3 nævnte anlæg.
- 8.6 I det omfang, der ikke findes retningslinier for drift og vedligeholdelse af de i området etablerede tekniske forsyningsanlæg, kan kommunalbestyrelsen fastsætte sådanne, herunder retningslinier for fordeling af drifts- og vedligeholdelsesudgifter.

§ 9. Forudsætninger for ibrugtagen

- 9.1 Før ny bebyggelse inden for området tages i brug skal de i § 4.3 nævnte parkeringsarealer og de i § 7.3 nævnte legepladser være anlagte.
- 9.2 Før ny bebyggelse inden for området tages i brug skal afvandingsforholdene være ordnede i overensstemmelse med § 8.1.

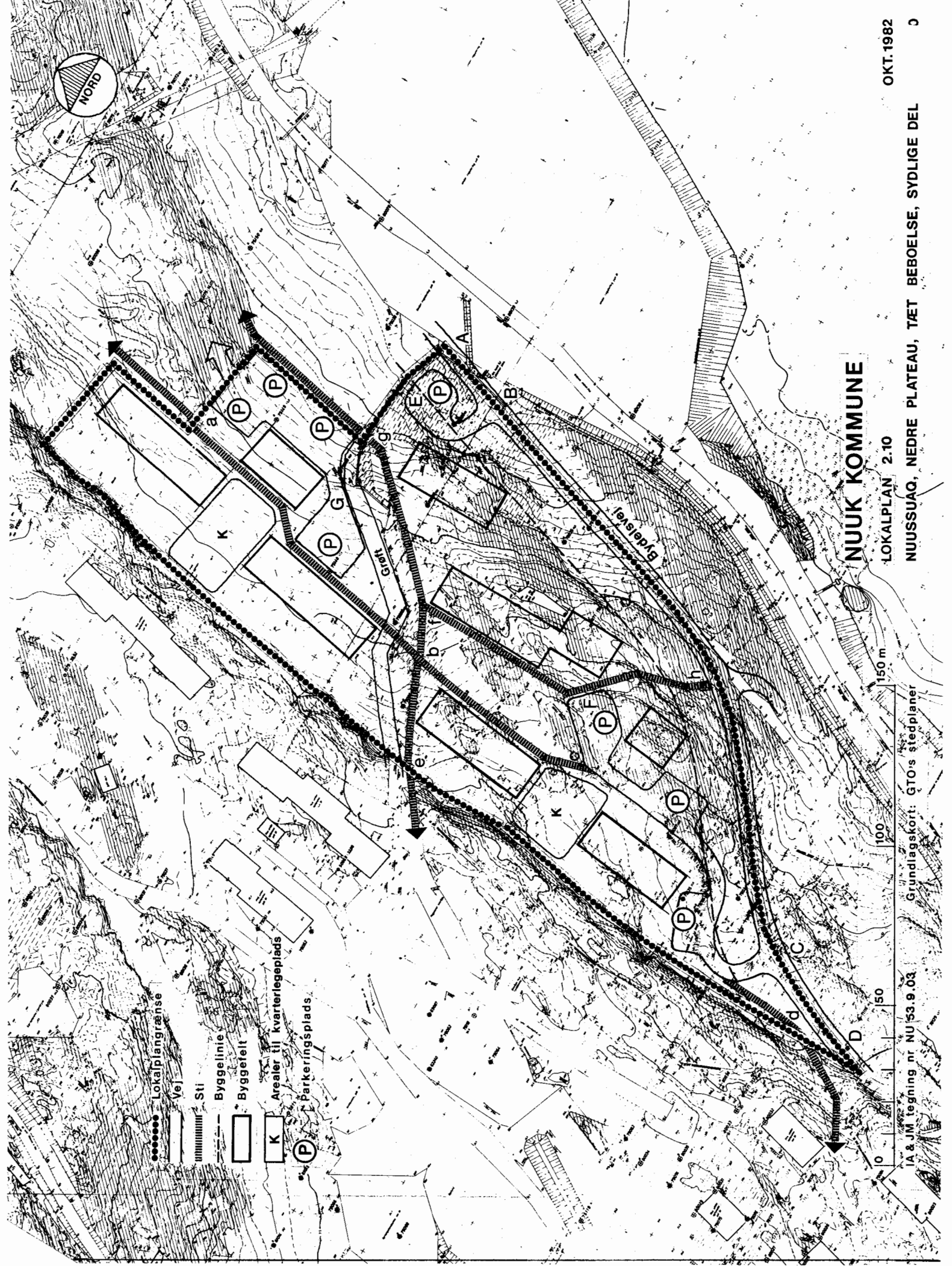
Således vedtaget af Nuuk kommunalbestyrelse, den 22.11.1982.

Peter Thaarup Høegh  
borgmester

/  
Erik Vagn Hansen  
kommuneingeniør

# NUUK KOMMUNE

LOKALPLAN 2.10



- ..... Lokalplangrænse
- Veje
- Stier
- Byggelinie
- Byggefelt
- Arealer til kvarterlegeplads
- K
- Ⓟ Parkeringsplads

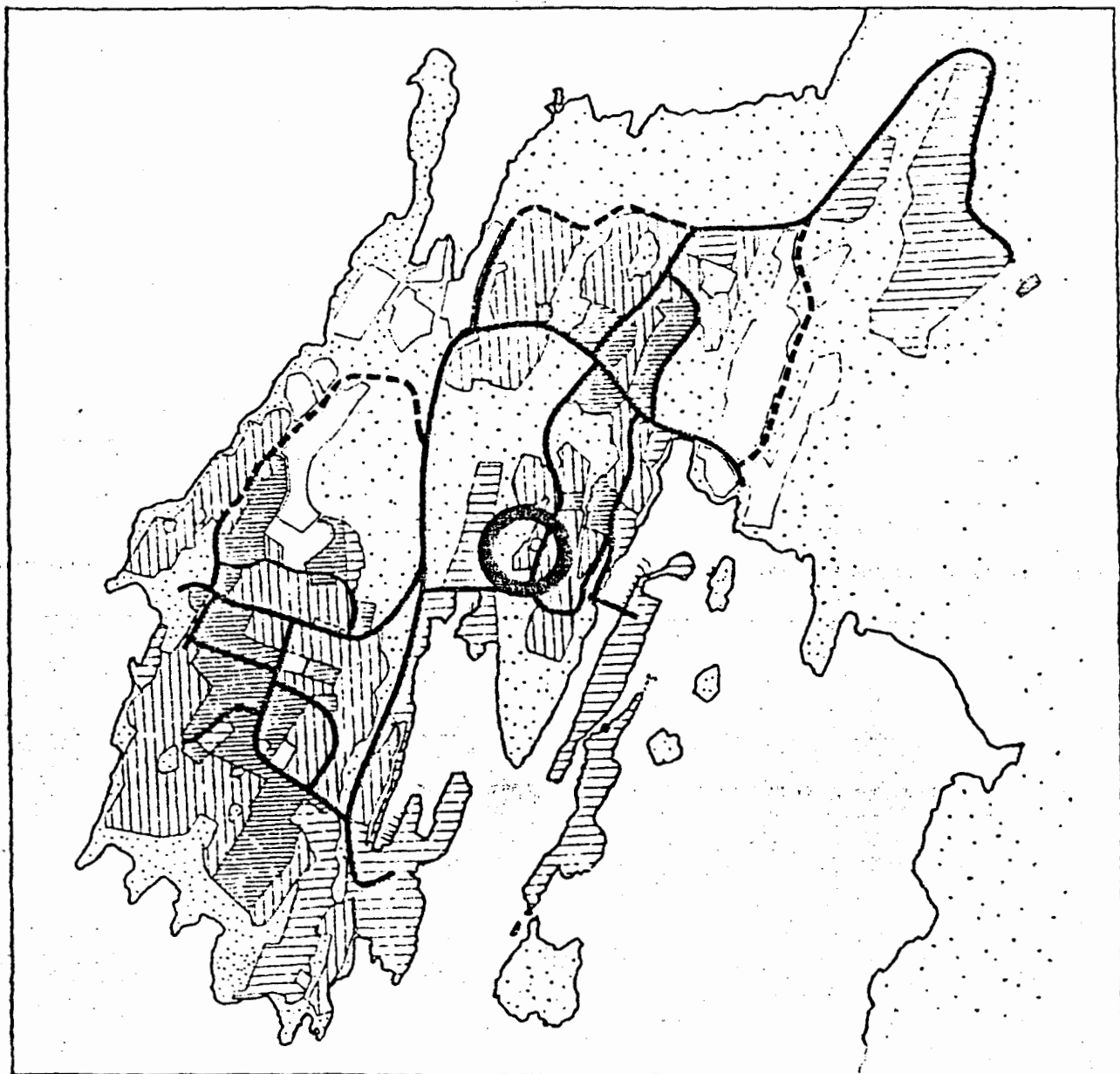
IA & JM tegning nr. NU 53.9.03

Grundlagskort: GTO's stedplaner

igdlokarfiup ilânut pilerssârut  
LOKALPLAN

2.15

Nûgssûp kitâ, kujatâta tungâ ekimassumik  
najugakarfigssak  
Nuussuaq vest, tætt beboelse, sydlige del



NÛP KOMMUNIA  
NOV 1981





## nalunaerut

Nügssúp kitâ, kujatâta tungâ, ekimassumik najugakarfigssak pivdlugo pilerssârutip 2.15-  
ip inârutaussumik akuerssissutiginekarnera.

pilerssârumut 2.15-imut sujünersût, Nüp kommunalbestyrelsiarit akuerssissutiginekartok 23. november 1981, tamanut angmassumik sarkumitnekarsimavok nunavta utuausiviane 13. februar 1982-imit 9. marts 1982-imut.

sujünersût nuna tamâkerdlugo pilerssârusiornermut udvalg-  
imit aprilip 23-âne 1982 agdlagkatigut inârutaussumik akuerssissutiginekarpok mâkuninga narriutekarfiginekardlune:

§ 5.1, kisitsit 65 avdlângortinekasâok 85-ingordlugo

§ 8.3, ingmikórtup áipá á § 8.7 pérnekásâput ukuningalo taorsernekásavdlutik:

»teknikikut atortulersûtít atautsimórusât ingerdlanertik tamâkerdlugo isumangnaitsumik ingerdlatitaúsinaorkuvdlugit kommunalbestyrelsip píumassarísinauvá tamâne igdlumik pígingnigtut tamâna sujünertaralugo akünermingne isumakatigíssutekarnígssât.

igdluornermut okartugssaussok (kommunalbestyrelse) â-mâtaok isumakatigíssutit taimâitut imarissagssait pivdlugit najorkutagssaliorsinauvok píssutsit okartugssaussut avdlat najorkutagssaliâisigtut ârkígssûnekarsimângikângata.»

**Teknisk Udvalg**



## Bekendtgørelse

**Endelig godkendelse af lokalplan 2.15, Nuusuaq Vest, tæt beboelse, sydlige del**

Forslag til lokalplan 2.15, der den 23. november 1981 blev godkendt af Nuuk kommunalbestyrelse, har været fremlagt til offentligt eftersyn på landsbiblioteket i perioden 13. februar 1982 til 9. marts 1982.

Forslaget er ved landsplanudvalgets skrivelse af 23. april 1982 blevet endeligt godkendt med følgende bemærkninger:

§ 5.1, antallet 65 ændres til 85

§ 8.3, andet afsnit og § 8.7 udgår og erstattes af følgende:

»For at sikre forsvarlig drift af de etablerede fælles tekniske forsyningsanlæg i hele deres forløb kan kommunalbestyrelsen forlange, at der mellem husejerne i området indgås aftaler med dette formål.

Byplanmyndigheden (kommunalbestyrelsen) kan endvidere udarbejde retningslinjer for indholdet af sådanne aftaler i det omfang, forholdene ikke er underkastede reguleringer af anden myndighed.»

**Teknisk udvalg**

imai:

kúp.	autdlarkausiut
2	igdlokarfiup ilánut pilerssárutip akuerinekarnera
3	igdlokarfiup ilánut pilerssárutip inatsisitigut súniutai
3	igdlokarfiup ilánut pilerssárutip inatsisitigut súniuti-gigatdlagai
3	nunamik atuinigssamut akuerinekarnex
3	igdlokarfiup ilánut pilerssárutip imai
4	igdlokarfiup ilánut pilerssárutip tamáne pilerssárusior-nermut avdlamut túngássutekarnera
5	igdlokarfiup ilánut pilerssárut 2.15
	nunap ássinge bilagit

Indhold:

Side	Indledning
2	Lokalplanens godkendelse
3	Lokalplanens retsvirkninger
3	Lokalplanens midlertidige retsvirkninger
3	Tilladelse til arealanvendelse
3	Lokalplanens indhold
4	Lokalplanens forhold til den øvrige planlægning i området
5	Lokalplan 2.15
	Kortbilag

pilerssárusiak una suliarinekarpok Núp kommunianit igdlokarffit pilerssárusiúnexartarnerine sujúnorsortit Ib Andersen áma Juul Møller sulekatigalugit.

Denne plan er udarbejdet af Nuuk Kommune i samarbejde med byplan-konsulenterne Ib Andersen og Juul Møller.

## Indledning

I arealanvendelsesforordningen <sup>x)</sup> er det bestemt, at kommunalbestyrelsen skal sørge for, at der bliver udarbejdet en byplan for alle byer med mere end 800 indbyggere.

Byplanlægningen i Nuuk er af praktiske grunde delt op i en mere overordnet planlægning for hele byen, og en mere detaljeret for de enkelte områder. Den overordnede plan fastsætter i store træk retningslinierne for byens udvikling, herunder placeringen af de vigtigste veje og stier samt placeringen af erhvervs- og boligområder, butikcentre, friområder m.v.

Med udgangspunkt i den overordnede planlægning udarbejdes der efterhånden mere detaljerede planer, først og fremmest lokalplaner, der fastsætter retningslinier for et afgrænset områdes anvendelse - f.eks. bebyggelsens placering og udformning, veje og stiers beliggenhed samt fordelingen af friarealer.

En lokalplan indeholder sædvanligvis to afsnit, dels en beskrivelse af planen, dels selve planens bestemmelser.

I beskrivelsen af planen redegøres der for planens indhold, dens forhold til anden planlægning og de juridiske forhold vedrørende godkendelse, offentliggørelse og retsvirkninger overfor de berørte arealer og ejendomme.

Planens bestemmelser er opdelt i paragraffer og normalt forsynet med kortbilag. Bestemmelserne udgør den egentlige lokalplan og er juridisk bindende.

## Lokalplanens godkendelse

Når kommunalbestyrelsen har vedtaget en lokalplan, skal den forelægges landsplanudvalget til godkendelse.

Inden lokalplanen kan fremsendes til landsplanudvalget, skal den fremlægges til offentligt eftersyn i mindst 3 uger.

Kommunens borgere får herved lejlighed til at blive orienteret om forslagets indhold.

x)

Landstingsforordning nr. 1 af 2. februar 1981 om arealanvendelse, lands- og byplanlægning og bebyggelse. Landstingsforordningen er suppleret af Ministeriet for Grønlands bekendtgørelse nr. 470 af 26. november 1979 om byplaners udformning og indhold.



autdlarkausiut.

nunamik atuinek pivdlugo perkússúme<sup>1)</sup> aulajangernekarpok kommunalbestyrelsip isumagissagssarigá igdlokarfingne 800 sivnerdlugit inulingne tamane igdlokarfiup pilerssárusiornekarnigssá.

Núp igdlokarfiata pilerssárusiornera piuinarsardlugo avingnekarsimavok najorkutagssaunerussumik igdlokarfingmut tamarmut pilerssárusiornernanik āma igdlokarfiup ingmíkórtuinut sukumínerussumik pilerssárusiornernanik. najorkutagssaunerussumik pilerssárusiornernane igdlokarfiup ineriartortínerane angnertunerussúkut túngavigssat aulajangersarnekartarput, tamákuńga ilángutdlugit avkusernit pingárnerit avkusínérkatdlo inigssínigssait āma inútigssarsíutekarfigssat inigssianigdlo igdluliorfigssat, niuvertarfekarft, igdluliorfigissagssáungitsut il.il. inigssínigssait.

najorkutagssaunerussumik pilerssárusiak túngavigalugo sukumínerussumik pilerssárusiat suliarinekalertarput, pingárnerpautitdlugit igdlokarfiup ilainut pilerssárutit, táukunane nunap kigdiligkap atornigssánut najorkutagssat aulajangersarnekartarmata - sórdlo igdluliagssat inigssínigssait ilusilernigssaitdlo, avkusernit avkusínérkatdlo inigssínigssait kísalo igdlokángínerssat avguáunekarnigssát.

igdlokarfiup ilánut pilerssárusiak ingmíkórtunik mardlungnik imakarajugtarpok, tássa pilerssárutip agdlauserineranik āma pilerssárusiap aulajangersagartainik.

pilerssárutip agdlauserinerane navsuiarnekartarput pilerssárutip imá, pilerssárusiamut avdlamut túngássutekarnera āma akuerssinerme inatsisinut túngassortai, tamanut ilisimatitsinigssak kísalo nunap ilainut pigissanutdlo auláikaussunut agtornekartunut inatsisitigut súniutigssat.

pilerssárusíme aulajangersagkat paragrafinut ingmíkórtitersimassarput āmalo nunap ássingnik bilagilernekarajugtardlutik. aulajangersagkat táuko tássáuput igdlokarfiup ilánut pilerssárusiavik, táunalo inatsisekarnermut túngassutigut erkortitagssauvok.

igdlokarfiup ilánut pilerssárutip akuerinekarnera.

igdlokarfiup ilánut pilerssárut kommunalbestyrelsip akuerigpago, táuna landsplanudvalgimut sarkúmiúnekásaok akueritíniardlugo.

igdlokarfiup ilánut pilerssárut landsplanudvalgimut nagsiúnekartínago inungnut tamanut misigssugagssángordlugo sarkúmiúnekartugssauvok sivikínerpámik sap. akúnerine pingasune sarkumitínekásavdlune. kommunime inugtaussut taimailivdlutik periarfigssakartínekarput sujúnersútip imainik ilisimatínekarnigssamingnut.

---

1) nunamik atuinek, nunamut tamarmut āma igdlokarfingmut pilerssárusiornek igdluliortiternerdlo pivdlugit landstingip perkússutá nr. 1 2. februar 1981-imérsok. landstingip perkússutá táuna tapernekarpok igdlokarfingnut pilerssárusiornernup kanok suliarinekarnigssá sunigdlo imakarnigssá pivdlugit Kalátdlit-nunānut ministerekarfiup nalunacrutánik nr. 470-imik 26. november 1979-imérsamik.



Inden for en frist af 6 uger fra den dato, hvor den offentlige fremlæggelse bekendtgøres, har borgerne mulighed for at fremlægge indsigelser, ændringsforslag- og modforslag. Dette skal så vidt muligt ske skriftligt.

Kommunalbestyrelsen, der har ansvaret for kommunens byplanlægning, behøver dog ikke rette sig efter eventuelle indsigelser, ændrings- eller modforslag.

#### Lokalplanens retsvirkninger

Inden for det område, der er omfattet af en godkendt lokalplan, må:

- 1) Intet areal bebygges eller på anden måde anvendes i strid med planen.
- 2) Ingen bebyggelse ved om- eller tilbygning udvides i strid med planen, og
- 3) Ingen vej anlægges, forinden dens vejskel er afsat i overensstemmelse med planen.

#### Lokalplanens midlertidige retsvirkninger

Når den offentlige fremlæggelse af en lokalplan er blevet bekendtgjort, må indtil videre intet areal, der er omfattet af planen, bebygges eller på anden måde anvendes i strid med planens bestemmelser. I specielle tilfælde kan kommunalbestyrelsen dog tillade, at planen fraviges.

#### Tilladelse til arealanvendelse

Enhver arealanvendelse i byen - f.eks. byggeri, opsætning af hegn samt nedgravning af kabler og rør - skal godkendes af kommunalbestyrelsen, der skal påse, at byens udbygning sker i overensstemmelse med de gældende byplaner.

#### Lokalplanens indhold

Lokalplanen tager sigte på, at der i området skal opføres 40-85 boliger i tæt beboelse - d.v.s. maksimalt 3 etager.

I områdets nordøstlige del ligger Nuussuaq's højeste punkt, der i overensstemmelse med Nuuk Byplan friholdes som udsigtspunkt.

uvdlormit pilerssárusiap inungnut tamnut sarkúmiúne-  
karnigssáta nalunaerutiginekarneranit sap. akúnerisa  
arfinigdlit ingerdlaneráne inugtaussut periarfigssakar-  
tínekarpur akerdlilínigssamut, avdlángútigssanik áma  
akerdliussumik sujúnersútekarnigssamut. táuko ajorná-  
ngigpat agdlagángordlugit túniúnekásáput.

taimáitok kommunalbestyrelsip, igdlokarfiup pilerssa-  
rusiorneranut akissugssaussup, akerdlilínerit, avdlá-  
ngútigssanik imalúnft akerdliussumik sujúnersútít pí-  
ssariakartíngíkuniuk maligtugssáungilai.

igdlokarfiup ilánut pilerssárutit inatsisitigut súníu-  
tai.

nunap igdlokarfiup ilánut pilerssárúmut akuerinekarsi-  
massumut ilautínekartup iluane:

- 1) nuna sunalúnft igdluliorfiginekásángilak imalúnft  
avdlatut iliordlune atornekásángilak pilerssárúmut  
akerdliussumik.
- 2) igdlo sunalúnft sanarkíníkut imalúnft ilateríníkut  
agdlinekásángilak pilerssárúmut akerdliussumik, áma
- 3) sumigdlúnft avkusíniortokásángilak avkusermup kí-  
dligssá pilerssárut nápertordlugo aulajangermekar-  
rértínago.

igdlokarfiup ilánut pilerssárutit inatsisitigut súníu-  
tigigatdlagai.

igdlokarfiup ilánut pilerssárutit tamnit takussagssa-  
tut sarkúmiúnekarnigssá nalunaerutiginekarpat, nuna  
sunalúnft pilerssárúmut ilautínekartok igdluliorfigi-  
nekásángilak imalúnft avdlatut iliordlune atornekásá-  
ngilak pilerssárúme aulajangersagkanut akerdliussumik.  
taimáitok ingmíkut ítunik píssutigssakartitdlugo pí-  
lerssárutit sanerkúnekarnigssá kommunalbestyrelsip a-  
kuerisínauvá.

nunamik atuinigssamut akuerinekarnex.

igdlokarfingme nunamik atuinex sunalúnft - sórdlo á-  
ssersútigalugit igdluliornek, ungalulínek ámaló kabe-  
lit suvdlugdlitdlo agssáunekarnerat - kommunalbesty-  
relsimit akuerinekásaok, kommunalbestyrelsip nákutígí-  
sangnago igdlokarfiup agdlisagaunerata igdlokarfingmik  
pilerssárutit atortússut nápertordlugit ingerdlanigssá.

igdlokarfiup ilánut pilerssárutit imai

igdlokarfiup ilánut pilerssárúme sujúnertarinekarpoð ig-  
dlokarfiup iláne tamáne sananekásassut inigssiat 40-85  
ekimassumik najugakarfigssat - t.i. amerdlanerþámik pí-  
ngasunik etagelingne.

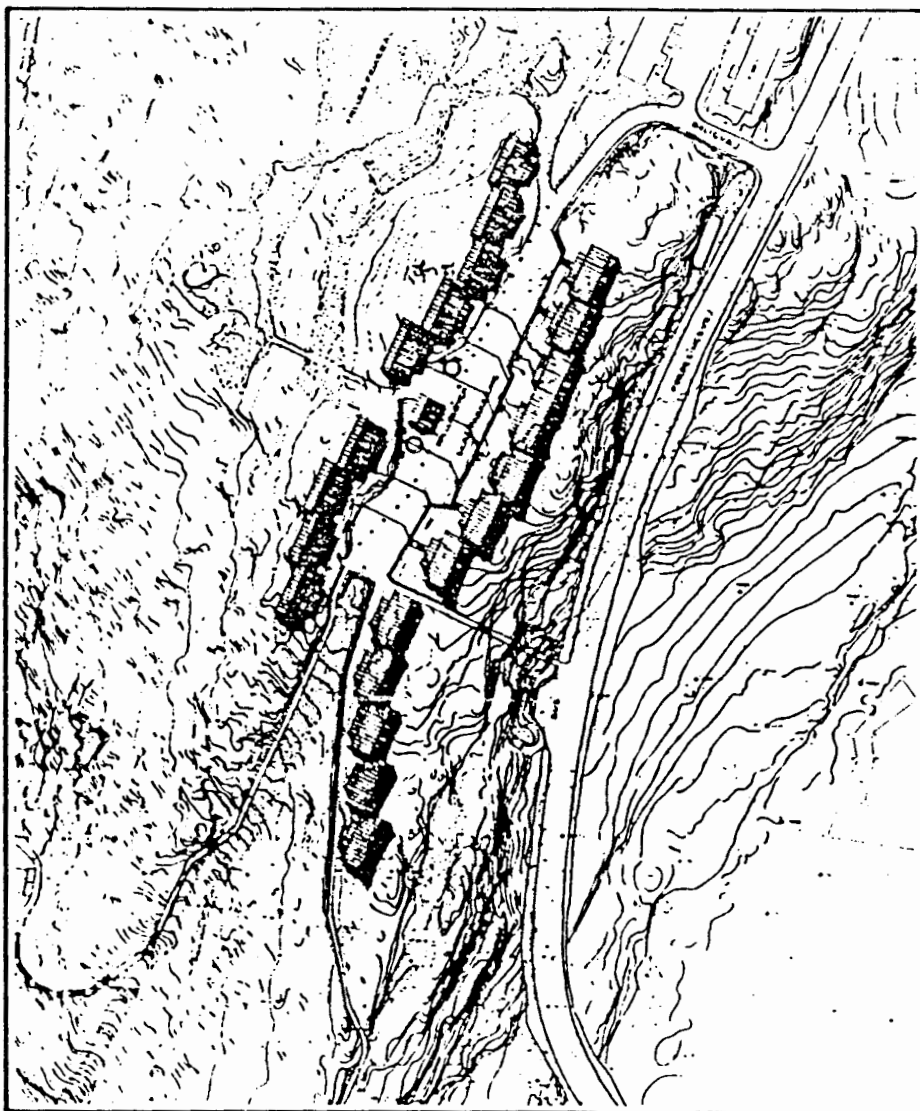
igdlokarfiup iláta táussuma avangnáne-kangianípoð Kúg-  
ssúp portunerssá, Núp igdlokarfigtut pilerssárusiornera  
maligdlugo kákítarfígssatut igdluliorfigerkussáungit-  
sok.

### Lokalplanens forhold til den øvrige plankægning i området

Det areal, der er omfattet af lokalplan 2.15, er ifølge Nuuk Byplan udlagt til tæt beboelse og fælles friareal. Lokalplanen er omfattet af områdebeskrivelse A21. Området er udvidet en del, navnlig mod syd, da det har vist sig muligt at kloakere et større område end tidligere antaget.

I lokalplanen er der åbnet mulighed for at opføre en del af bebyggelsen i 3 etager.

På grund af de nævnte afvigelser er der udarbejdet et Tillæg til Byplanen, hvor de nødvendige ændringer af områdebeskrivelsen er foretaget.



igdlokarfiup ilánut pilerssárutip tamáne pilerssárusiá-  
nut avdlanut túngássutekarnera.

nunaminek igdlokarfiup ilánut pilerssárusiame 2.15-ime  
ilautínekartok NÚp igdlokarfigtut pilerssárusiornera  
maligdlugo ekimassumik najugakarfigssatut igdlokángí-  
nerssagssatutdlo atautsimórússagssatut atugagssángortí-  
nekarsimavok. igdlokarfiup ilá pilerssárusiornekartok  
agdlauserissame A 21-me pinekartunut ilauvok. táuna ang-  
nertusínekangátsiarsimavok, pingártumik kujámut, pási-  
nekarsimangmat nuna erkagkanut agssáussamik kúgfílior-  
nekarsínaussok nautsorssútiginekarkártumit angnertune-  
rusínaussok.

igdlokarfiup ilánut pilerssárusiáx periarfigssakaler-  
sitsivok igdlut ilaisa pingasunik etagelerdlugit sana-  
nekarsínaunigssánut.

avdlángútít tainekartut píssutigalugit suliarinekarpox  
igdlokarfiup pilerssárusiorneranut ilángússax, sanaor-  
torfigssavdlo agdlauserínekarnereane avdlángortitagssat  
tássane avdlángortíternekarsimáput.

# NUUK KOMMUNE

## Lokalplan 2.15

### Nuussuaq vest, tæt beboelse, sydlige del

#### § 1. Lokalplanens formål

- 1.1 Planen skal sikre det udlagte areal som boligområde med et sikkert fungerende vej- og stinet samt fællesarealer for beboerne.
- 1.2 Nuussuaqs højeste punkt skal friholdes i lokalplanen som udsigtspunkt.
- 1.3 Planen skal endvidere sikre en økonomisk udnyttelse af arealet.

#### § 2. Område

- 2.1 Lokalplanen afgrænses som vist på vedhæftede kort.

#### § 3. Anvendelse

- 3.1 Området må kun anvendes til boligformål.
- 3.2 Kommunalbestyrelsen kan tillade, at der i området drives en sådan virksomhed, som almindeligvis kan udføres i beboelsesområder under forudsætning af,
  - at virksomheden drives af den, der bebor den pågældende bolig,
  - at virksomheden efter kommunalbestyrelsens skøn drives på en sådan måde,
    - at områdets karakter af beboelsesområde ikke forandres ved skiltning el. lign.
    - at virksomheden ikke medfører ulempe for de omkringboende, og
    - at virksomheden ikke medfører øget tilkørsel og parkering.
- 3.3 Inden for området kan opføres en transformerstation til kvarterets forsyning, når den ikke har en højde på mere end 3 m over terræn, og når den udformes i overensstemmelse med den øvrige bebyggelse.

#### § 4. Vej- og stiforhold

- 4.1 Der udlægges areal til følgende nye veje og stier med beliggenhed i princippet som vist på vedhæftede kort.

Vejen A-B i en bredde af 5 m.  
Stier i en bredde af 1,5 m.
- 4.2 Tilkørsel til bebyggelsen må alene ske ad vejen A-B.

NUUK KOMMUNE

igdlokarfiup ilánut pilerssárut 2.15  
Núgssúp kitá, kujatáta tungá ekimassumik najugakarfigssak

§ 1. igdlokarfiup ilánut pilerssárúme sujunertak

- 1.1 pilerssáruttip isumangnaitdlisásavá nunap sanaortorfigssángortitap inigssianik sanaortorfigine-karnigssá atordluarsínaussunik avkusinilingmik avkusinêralingmigdlo ámaló tamáne najugagdliit atautsimórússagssáinik igdlokánginerssalíngmik.
- 1.2 Núgssúp portunerssá igdlokarfiup ilánut pilerssárusiame igdluliorfigerkunekásángilak kákítarfigssatut.
- 1.3 pilerssáruttip áma isumangnaitdlisásavá sanaortorfigssap atordluarne-karnigssá.

§ 2. nuna

- 2.1 igdlokarfiup ilánut pilerssárut kigdli-lerneká-saok nunap ássingane ilángússame takutínekartutut.

§ 3. atornigssá

- 3.1 nuna pinekartok inigssiáinarnik igdluliorfigssatut atornekásaok.
- 3.2 kommunalbestyrelse akuerssisínauvok tamáne ingerdlatsisso-karnigssánut sulivfingmik inuit najugakarffíne ingerdlánekarsínaussunik, nautsorssútigalugo
  - sulivfik ingerdlánekásassok igdlume tássane najualíngmit,
  - sulivfik kommunalbestyrelsip isumá nápertordlugo ingerdlánekásassok
    - agdlagartalersuiní-  
kut ássigissaisigutdlo nunap tamátuma inungnit najugakarfigtut píssusianut avdlángútáungitsumik,
    - erkáne najugalingnut akornutáungitsumik, áma
    - býlinut tamaungnartartunut býlitdlo inigssíssarffínut amerdlíssutáungitsumik.
- 3.3 sákortusaiviliortokarsínauvok tamáne najugagdliit piler-sugaunerinut atugagssamik, táuna nunap kánít 3 m-init portunerúsángigpat ilusilernekásagpatdlo tamáne igdlut avdlat píssusí-sut.

§ 4. avkusinernut avkusinêrkanutdlo túngassut

- 4.1 avkusíniorfigssakartitsínekásaok avkusinernut avkusinêrkanutdlo mákunúnga nunap ássingane ilángússame takutínekartutut inigssínekartugssanik.  
avkusínek A-B 5 m-inik silíssusilik.  
avkusinêrkat 1, 5 m-inik silíssusigdlit.
- 4.2 igdluliorfiussúme igdlunut býlertokartarsínauvok tainágdlát avkusínek A-B atordlugo.

- 4.3 Der udlægges areal til mindst 2 parkeringspladser for hver 3 boliger. I forbindelse med byggeri skal der anlægges mindst 1 parkeringsplads for hver 3 boliger.

#### § 5. Bebyggelsens omfang og placering

- 5.1 Inden for området må som max. placeres 85 boliger og som min. 40 boliger eller som max. et etageareal på 5500 m<sup>2</sup> eller som min. et etageareal på 4000 m<sup>2</sup>.
- 5.2 Bygninger må ikke opføres med mere end 3 etager, heri også medregnet evt. udnyttet kælderetage.
- 5.3 Intet punkt af en bygnings ydervæg eller tagflade må gives en højde, der overstiger 8,5 m over et af kommunalbestyrelsen fastsat niveauplan for grunden.
- 5.4 For at sikre udsigten fra Nuussuaqs højeste punkt kan kommunalbestyrelsen i enkelte tilfælde reducere de i § 5.2 og § 5.3 anførte maksimale bygningshøjder.
- 5.5 Ingen del af en bygning må placeres nærmere end 7,5 m fra lokalplanens grænser.
- 5.6 Der kan af kommunalbestyrelsen fastsættes en e-tapevis bebyggelse af området.

#### § 6. Bebyggelsens ydre fremtræden

- 6.1 Udvendige bygningssider skal i videst muligt omfang være beklædt med træ f.eks. brædder "een på to" eller krydsfiner med lister.
- 6.2 Kommunalbestyrelsen kan fastsætte nærmere retningslinier for, hvilke materialer, der må anvendes til udvendige bygningssider og tagflader.
- 6.3 Bebyggelsen skal have saddeltag med max. 25° taghældning.

#### § 7. Ubebyggede arealer

- 7.1 Arealerne mellem bebyggelsen og lokalplanens grænser må ikke bebygges, men udlægges som fælles friarealer.
- 7.2 Fjeldet og terrænet må ikke ødelægges. Der må ikke uden kommunalbestyrelsens tilladelse sprænges i fjeld eller flyttes sten uden for bygningers ydervægge.

4.3 inigssiat pingasut býlinut uníngatitsissarfili-orfigssalernekartásáput mingnerpámik mardlung-nik. igdluliornermut atatitdlugo inigssiat pi-ngasut mingnerpámik atautsimik býlinut unínga-titsissarfilernekartásáput.

§ 5. igdlut angnertússusigssait inigssínigssaitdlo

- 5.1 sanaortorfigssap iluane inigssiat amerdlanerpá-mik 85 ikingnerpámigdlo 40 inigssínekásáput ima-lúnft angnerpámik inigssiat katitdlugit 5500 m<sup>2</sup>-inik imalúnft mingnerpámik inigssiat katitdlugit 4000 m<sup>2</sup>-inik angnertússusigdlit.
- 5.2 igdlut sananekásángitdlat pingasut sivnerdlugit etagelerdlugit, atornekartumik narkup-ílokarpata áma táuna nautsorssútigalugo.
- 5.3 igdlup ígá silardlek imalúnft kaliap káva súkut-dlúnft portússusilernekásángilax tor kavigssatut kommunalbestyrelsimit aulajangernekarsinassumit manigsumit 8,5 m sivnerdlugit portunerussumik.
- 5.4 Nügssúp portuneressánft issíkivik isumangnaitdli-lerumavdlugo igdlut angnerpámik portússusigssái-tut § 5.2-me áma § 5.3-me tainekartut kommunal-bestyrelsip atausiákátigut mingnerulersísínauvai.
- 5.5 igdlup ilá sunalúnft igdlokarfiup ilánut pilerssá-rusiornekartumut kigdliússanut 7,5 m-init ka-ningnerussumut inigssínekásángilax.
- 5.6 sanaortorfigssap kanok tugdleríngnilingmik igdlu-liorfiginekarnigssá kommunalbestyrelsimit aulaja-ngernekarsínauvok.

§ 6. igdlut silatímíkut issíkue

- 6.1 igdlut silatait sapíngisamik kissungnik ígkersor-nekartásáput, ássersútigalugo sagdliligkat "kale-rígsítardlugit" ("een på to") imalúnft krydsfi-nerinik katínere listilersugkanik.
- 6.2 atortugssat igdlut ígáinut silardlernut kaliái-nutdlo atornekartugssat pivdlugit kommunalbesty-relse najorkutagssanik ersserkingnerussunik aulaj-angersaisínauvok.
- 6.3 igdlut púkítsunik kaliakásáput angnerpámik 25<sup>0</sup>-inik uvinganilingnik.

§ 7. nunamernit igdluliorfiginekángitsut

- 7.1 nunamernit igdlut igdlokarfiuvdlo iláta pilerssá-rusiornekartup kigdlekarffisa akornínitut igdluli-orfiginekásángitdlat, igdlokángínerssagssángortí-nekásavdlutigdle atautsimórússagssat.
- 7.2 kaersok nunavdlo káva aserorterne kásángitdlat. kommunalbestyrelse akuerssisimatínago kaersume kártiterissokásángilax imalúnft ujarkanik igdlut ígaisa silardlft avatáinítunik nugterissokásá-nane.



- 7.3 For hver bolig skal der udlægges areal til min. 10 m<sup>2</sup> småbørnslegeplads. Kommunalbestyrelsen afgør i forbindelse med konkrete byggeplaner, hvor store legearealer, der skal etableres i forbindelse med byggeriets gennemførelse.

Kommunalbestyrelsen skal godkende udformning af legepladser.

- 7.4 Ved bebyggelse, indhegning o. lign. skal der tages hensyn til de i kortbilaget viste sneoplægsmuligheder.

## § 8. Afvanding, tekniske anlæg, drift m. v.

- 8.1 Husspildevand skal afledes til kloak. Overfladevand, herunder tagvand, må ikke tilsluttes kloak, men bortledes således, at der ikke opstår gener for omliggende bebyggelse, veje, stier og ubebyggede arealer.
- 8.2 Bebyggelsen skal forsynes med fjernvarme fra den offentlige varmecentral på Nuussuaq.
- 8.3 Ved en etapevis udbygning af området skal fremføring af vej, grøft, el, vand, kloak og fjernvarme inden for hver enkelt etape dimensioneres og afsluttes på en sådan måde, at de efterfølgende etaper kan forsynes fra disse anlæg.
- Bygherrer på de enkelte etaper kan ikke forlange betaling for de følgende etapers tilslutning til de nævnte anlæg.
- 8.4 Ved en etapevis udbygning kan kommunalbestyrelsen fastsætte, at der i forbindelse med de enkelte etaper udføres en nærmere angivet del af de i § 8.3 nævnte anlæg.
- 8.5 Kommunalbestyrelsen skal i forbindelse med hver enkelt etape godkende projekt for afledning af overfladevand samt de i § 8.3 nævnte anlæg.
- 8.6 Brandhaner, elskabe o. lign. kan efter de relevante myndigheders nærmere fastsatte retningslinier opsættes på og ved bebyggelsen uden nogen form for vederlag eller erstatning til ejeren.
- 8.7 Kommunalbestyrelsen kan fastsætte nærmere retningslinier for drift og vedligeholdelse af de i området etablerede tekniske forsyningsanlæg, herunder også retningslinier for fordeling af drifts- og vedligeholdelsesudgifter.

- 7.3 igdlut tamarmik móránkanut pínguartarfilernekásáput mingnerpámik 10 m<sup>2</sup>-inik. igdluliorfigssat pivdlugit pilerssárutine aulajangersimassune igdluliagssat suliarinekarnernánut atatitdlugo pínguartarffit kanok angitigissut pilersínekarnigssát kommunalbestyrelsip aulajangertásavá. pínguartarffit ilusilersornekarnere kommunalbestyrelsip akuerissagssarai.
- 7.4 igdluliornerne, ungalulínerne il.il. sianiginekásáput nivfakóríusínaussut nunap ássingane takutínekartut.

§ 8. ímaersainek, tekníkícut atortut, ingerdlatsinex il.il.

- 8.1 inek igdlumit igitagssak erkagkat avkutánut agssáussamut ingerdlatínekásaok. inek nunap kávanítok áma kalamérsok erkagkat avkutánut agssáussamut atássusernekásángilak, kúgtínekásaordle erkane igdlulianut, avkusinernut, avkusínérkanut igdlókángínerssanutdlo akornutigssanik pilersitsissugssaujungnaerdlugo.
- 8.2 igdlut kíagsarnekasáput Nógssuarne kíagsautekarfingmit píssortatícut ingerdlánekartumit.
- 8.3 sanaortorfiup íngmíkórtúkútárdlugo agdliartuártínekarnernane avkusernit, kugssiat, íngnátdlagíssap avkurai, ervngup avkutá, erkagkanut kúgfik agssáussak kíagsautekarfingmítdlo ervngup kíssartup avkutá suliarinekartásáput ínárnekartásavdlutígdlo sanágssat tugdliútut tamákunánga pilersornekarsínāngordlugit.
- sanaortorfingne íngmíkúrtúrtune igdlulioríttissut akilerkusínāungitdlat tugdliuvdlutik igdlulioríttertugssat atortuník tamákunánga pilersornekarsínāngornerat pivdlugo.
- 8.4 sanaortorfiup íngmíkórtúkútárdlugo agdliartuártínekarnernane kommunalbestyrelsip aulajangersínauvā atortut § 8.3-me tainekartut suliarinekartugssat kanok angnertutíginígssát sanaortorfingme atautsime.
- 8.5 sanaortornerup íngmíkórtuine tamane nunap kávaník ímaersainígssamut āmalo atortunut § 8.3-me tainekartunut pilerssárusiat kommunalbestyrelsip akuerissagssarai.
- 8.6 kavterínermut atortut ervngup avkutāne íkuvfē, íngnátdlagíssamut atortut síkāvígítt il.il. najorkutagssiat tamákunánga okartugssausst ersserkingnerussuník aulajangígítt malígdlugit ígdlnut ígdlnutdlo erkáínut íkúnekartásáput pígingnígítt kanordlúnítt ítumík akígssarsísínagítt ímalúnítt taorsívfígnagítt.
- 8.7 sanaortorfingme tekníkícut atortulersútítt íngerdlánekarnernat aserfatdlagíttínékarnernatdlo pivdlugit najorkutagssat ersserkingnerussut, tamatumane āma ílāngutdlugit íngerdlatínerne aserfatdlagíttínérnílo aníngausstúttítt avguatárnekarnernánut najorkutagssat, kommunalbestyrelsip aulajangersínauvai.

§ 9. Forudsætninger for ibrugtagen

- 9.1 Før ny bebyggelse inden for området tages i brug, skal de i § 4,3 nævnte parkeringsarealer og de i § 7.3 nævnte legepladser være anlagte.
- 9.2 Før ny bebyggelse inden for området tages i brug, skal afvandingsforholdene være ordnede i overensstemmelse med § 8.1

Således vedtaget af Nuuk kommunalbestyrelse, den 23. november 1981.

Peter Thaarup Høegh  
borgmester

/

Erik Vagn Hansen  
kommuneingeniør

§ 9. atuilernigssamut patsisigssautitat

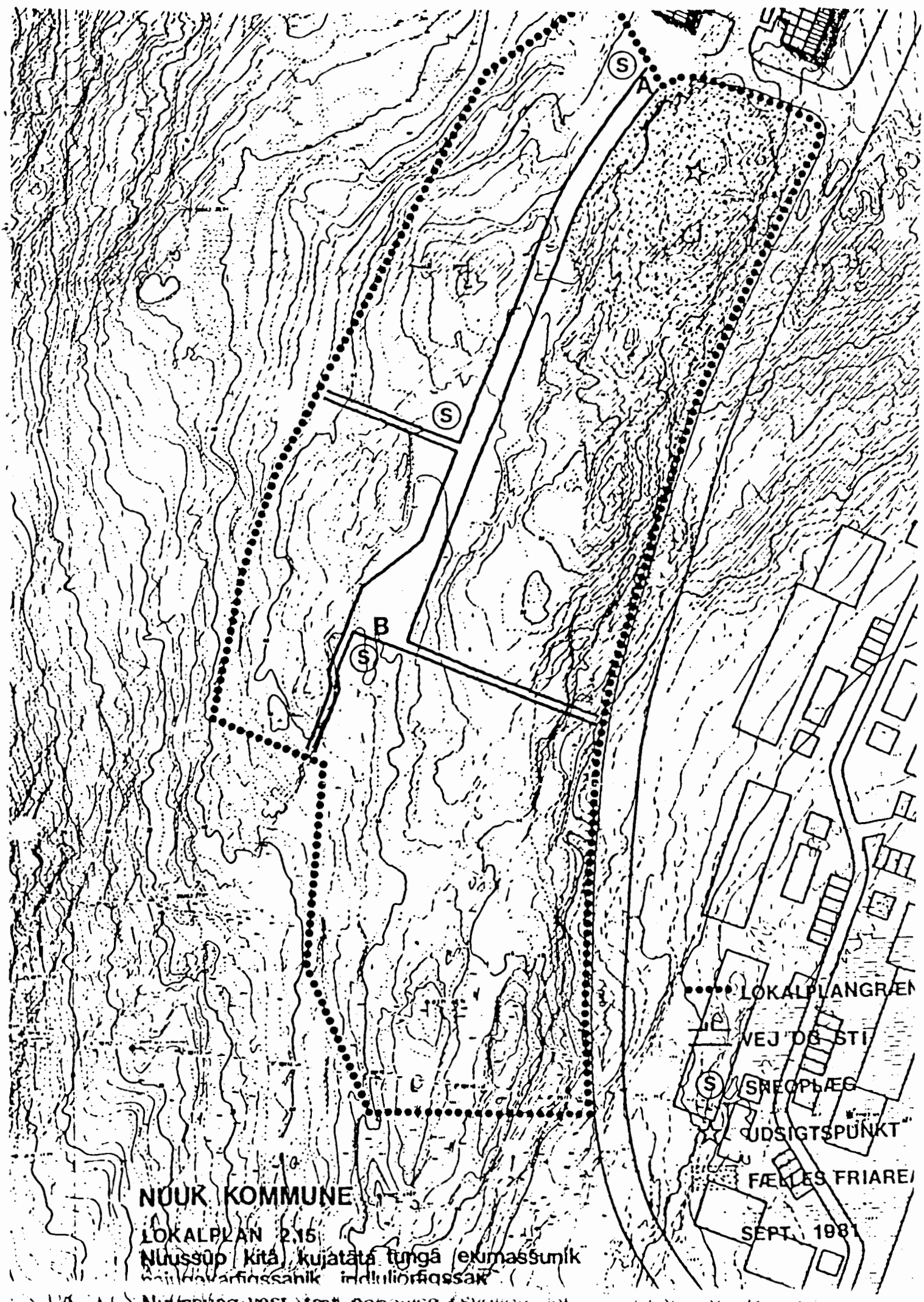
- 9.1 sanaortorfiup iluane igdlo nuták atomexalertínago bílinut uníngatitsissarfigssat § 4.3-me tainekartut pínguartarfigssatdlo § 7.3-me tainekartut pílersínexásáput.
- 9.2 sanaortorfiup iluane igdlo nuták atomexalertínago parkersainermut túngassut árkingnekarsímásáput § 8.1 maligdlugo.

tainailivdlugo Núp kommunalbestyrelsianit isumaxatigíssutiginekarpok, uvdlok 23.11.1981.

Peter Thaarup Høegh  
borgmester

/

Erik Vagn Hansen  
kommuneingeniør



NUUK KOMMUNE

LOKALPLAN 2.15

Nuussup (kita) kujatata tunga (eximassunik  
 nuukkararfissanik indluioffassak)

LOKALPLANGRÆN

VEJ OG STI

SÆDEPLÆC

UDSIGTSPUNKT

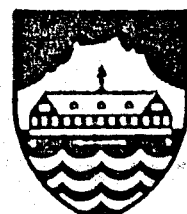
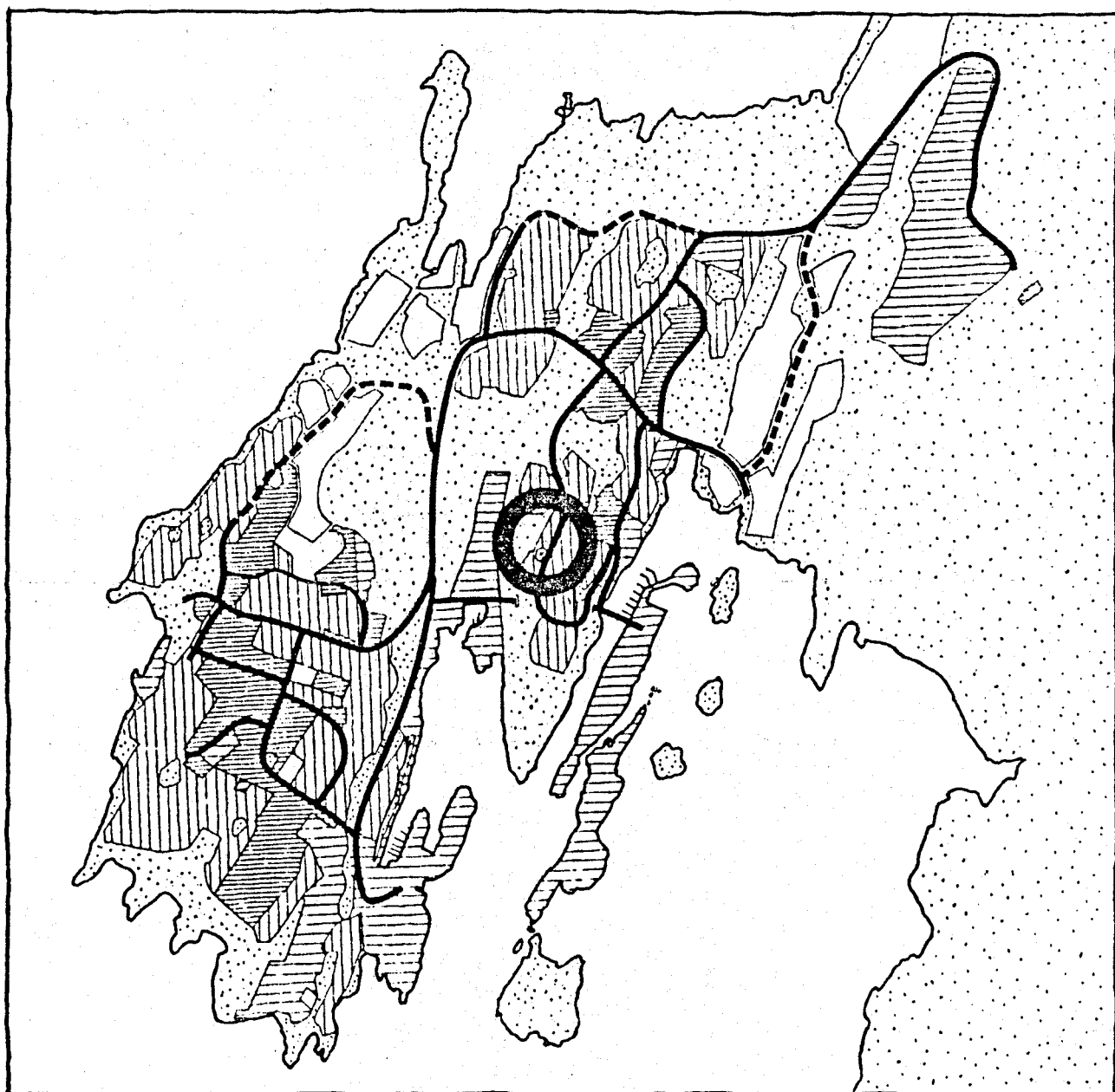
FÆLLES FRIAREJ

SEPT. 1981

# IGDLULIORTITERFIGSSAMUT PILERSSÂRUSIAQ LOKALPLAN

# 2.02

Nugssuarme akulikitsunik igdluliorfigssak  
Område til tæt boligbebyggelse på  
Nugssuaq



## Bekendtgørelse



Endelig godkendelse af lokalplan 2.02, Område til tæt boligbebyggelse på Nuussuaq.

Forslag til lokalplan 2.02, der blev godkendt af Nuuk kommunalbestyrelse den 22. november 1977, har været forelagt til offentlig eftersyn i landsbiblioteket i perioden 9. februar til 23. marts 1979, er blevet endelig godkendt af landsplanudvalget ved skrivelse af 16. december 1981 med bemærkning om at § 10 skal udgå.

Teknisk Udvalg

## nalunaerut:



igdløkarfiup ilánut pilerssárusiaussup 2.02-p, nunaminek Nûgssuarme akulikitsunik igdlu-liorfigssaussup, inissutaussumik akueressissutiginekarnera.

igdløkarfiup ilánut pilerssárusiamut 2.02-mut sujúnarsút, Nuup kommunalbestyrelsiánit novemberip 22-ane 1977 akuerinekarsimassok, uvdlunilo februarip 9-anit martsip 23-anut 1979 nunavta atuagautekarfiáne tamanit takunekarsinaitdlugo sarkúmiúnekarsimassok, nunamut tamarmut pilerssárusiørnermut ataatsimtitáliamit agdlagkákut 16. december 1982-imérsúkut inissutaussumik akuerinekarsimavok, agdlagsimavdlunilo § 10 pérnekásassok.

Teknikimut túngassut pivdlugit ataatsimtitaliak.

imai:

kúp.	2	<u>autdlarniut:</u>
-	2	lokalplanip akuerssísutiginera
-	2	lokalplanip inatsisitigut súniutai
-	3	lokalplanip inatsisitigut súniutigigatdlagai
-	3	<u>lokalplanip sanaortorfingme pilerssârusianut avdlanut naler-</u> <u>kiutdlune sumívfia</u>
-	3	<u>lokalplanip imai</u>
-	7	<u>nunap ássinge bilagit</u>

INDHOLD:

Side	2	INDLEDNING:
-	2	Lokalplanens godkendelse
-	2	Lokalplanens retsvirkninger
-	3	Lokalplanens midlertidige retsvirkninger
-	3	LOKALPLANENS FORHOLD TIL DEN ØVRIGE PLANLÆGNING I OMRÅDET
-	3	LOKALPLANENS INDHOLD
-	7	KORTBILAG

pilerssârusiak una suliarinekarpoq Nûp kommunianit igdlokarfit  
pilerssârusiûnekartarnerine sujúnertit Ib Andersen Áma E.  
E.Juul Møller sulekatigalugit.

Denne plan er udarbejdet af Nuuk Kommune i samarbejde med byplan-  
konsulenterne Ib Andersen og E.Juul Møller.



## INDLEDNING.

I følge lov nr. 248 af 8. juni 1977 for Grønland om arealanvendelse, byudvikling og bebyggelse (arealanvendelsesloven) skal kommunalbestyrelsen sørge for, at der bliver tilvejebragt en byplan for enhver by over 800 indbyggere.

Byplanlægningen i Godthåb er af praktiske grunde delt op i en overordnet og en mere detaljeret planlægning. Den overordnede planlægning fastsætter i store træk retningslinierne for byens udvikling, herunder placeringen af veje, erhvervs-, service-, fri-, og boligområder m.v.

Med udgangspunkt i den overordnede planlægning udarbejdes den mere detaljerede byplanlægning, først og fremmest lokalplaner, der fastsætter retningslinier for et afgrænset områdes anvendelse

- typisk placering og udformning af bebyggelse samt placering af områdets veje, stier, friarealer m.v.

### Lokalplanens godkendelse

Når kommunalbestyrelsen har vedtaget en lokalplan skal ministeren for Grønland tage stilling til planens endelige godkendelse.

Inden lokalplanen kan fremsendes til ministeren skal den imidlertid fremlægges til offentligt eftersyn i mindst 3 uger (arealanvendelsesloven §17, stk 1). Kommunens borgere får herved lejlighed til at blive orienteret om forslaget indhold.

Inden for en frist af 6 uger fra den dato, hvor den offentlige fremlæggelse bekendtgøres, får borgerne mulighed for at fremsætte indsigelser, ændrings og modforslag.

Kommunalbestyrelsen, der har ansvaret for kommunens byplanlægning behøver dog ikke rette sig efter eventuelle indsigelser, ændrings- eller modforslag.

### Lokalplanens retsvirkninger

Inden for det område, der er omfattet af en godkendt lokalplan må

- 1) intet areal bebygges eller på anden måde anvendes i strid med planen,
- 2) ingen bebyggelse ved om- eller tilbygning udvides i strid med planen, og
- 3) ingen vej fastlægges, forinden vejskel er fastsat i overensstemmelse med planen (arealanvendelsesloven § 15).

## autdlarniut.

Kalâtdlit-nunãne nunamik atuisinaunermut, igdlokarffit ineriartortínekarnerinut igdluliortiterfiginekarnerinutdlo inatsit (nunamik atuisinaunermut inatsit) nr. 238 8. juni 1977-imêrsok nâpertordlugo kommunalbestyrelsit isumagissagssarât igdlokarffit 800-t sivnerdlugit inugdliit tamarmik igdlokarfigtut pilerssârusiornekarnigssât.

Nûp igdlokarfiata pilerssârusiornera piuinarsardlugo mardlungnik ingmî-kôrtulerdlugo ârkigssûnekarsimavox, tâssa atautsimut issigalugo pilerssârusiornera âma sukumíssumik pilerssârusiornera. atautsimut issigalugo pilerssârusiornerane igdlokarfiup ineriartortínerane túngavigssat aulajangersarnekartarput, sôrdlo avkusernit, inûtigssarsíutekarfigssat, igdlokângínerssagssat, atautsimut iluakusersûtekarfigssat, igdlokângínerssagssat, igdluliortiterfigssat il.il. sumut inigssínigssât.

atautsimut issigalugo pilerssârusiak túngavigalugo igdlokarfiup sukumíssumik pilerssârusiornera suliarinekartarpoq, tâssane pingârnerutitdlugit lokalplanit, táukunane najorkutagssiornekartarmata nunamernup atornekernerane kanox iliúsíggssat.

- pingârtumik sôrdlo igdluliagssat inigssínigssât ilusilersornigssâtdlo âma nunaminerme pinekartume avkusernit, avkusínêrkat, igdlokângínerssat il.il. inigssínigssât.

## lokalplanip akuerssísstutiginera

kommunalbestyrelse lokalplanimik akuerssísstutekarângat inârutaussumik akuerssísstutiginigssâ Kalâtdlit-nunâta ministeriata isúmerfigissugssauvâ.

kisiâne lokalplane ministerimut nagsiúnekartínago inungnut tamanut misigssugagssângordlugo sarkúmiúnekartugssauvox sivikínerpâmik sap. akúnerine pingasune (nunamik atuisinaunermut inatsíme § 17, ingm. 1). kommunnime inugtaussut taimailivdlutik periarfigssakartínekarput sujúnersûtip imainik ilisimatínekarfigssamingnut.

uvdlormit pilerssârusiap inungnut tamanut sarkúmiúnekarnigssâta nalunærutiginekarneranit sap. akúnerine arfinilingne inugtaussut periarfigssakartínekarput akerdlilínigssamut, avdlángûtíggssatut âma akerdliussumik sujúnersûtekarfigssamut.

taimáitox kommunalbestyrelsip, igdlokarfiup pilerssârusiorneranut akissugssaussup, akerdlilínerit, avdlángûtíggssatut imalúnft akerdliussumik sujúnersûtit píssariakartíngíkuniuk maligtugssâungilai.

## lokalplanip inatsísítíggut súniutai

nunaminerme lokalplanip akuerssísstutiginekarsimassup iluanítume

- 1) nunaminex sunalúnft pilerssârusiamut akerdliussumik sanaortorfigínekâsanailúnft avdlatut atornekâsângílag,
- 2) sanaortorfíusimassox sunalúnft pilerssârusiamut akerdliussumik avdlángortítéríníkut ílateríníkutdlúnft angnertusínexâsângílag, âma
- 3) sumíggdlúnft avkusíníortokâsângílag avkusernit avígsârfê pilerssârut nâpertordlugo títartornexârêrsínagít (nunamik atuisinaunermut inatsíme § 15).

## Lokalplanens midlertidige retsvirkninger

Når den offentlige fremlæggelse af en lokalplan er blevet bekendtgjort, må indtil videre intet areal, der er omfattet af planen, bebygges eller på anden måde anvendes i strid med planens bestemmelser uden samtykke fra kommunalbestyrelsen.

(arealanvendelsesloven § 18).

## LOKALPLANENS FORHOLD TIL DEN ØVRIGE PLANLÆGNING I OMRÅDET

Det område, som er omfattet af lokalplan 2.02 er ifølge "Byplan for Godthåb" af november 1978 udlagt til tæt beboelse.

Arealerne nord og syd for området er ligeledes udlagt til tæt beboelse. Mod øst afgrænses området af den nord-syd-gående bydelsvej på Nugssuaq.

Mod vest støder området op til friholdte arealer. Umiddelbart syd for området ligger Nugssuaqs højeste punkt, der ifølge "Byplan for Godthåb" af november 1978 skal friholdes som udsigtspunkt.

## LOKALPLANENS INDHOLD

Lokalplanen tager sigte på at der i området skal opføres 30-35 boliger i tæt lav bebyggelse (d.v.s. max 2 etager)  
De bestemmelser som i medfør af arealanvendelsesloven er gældende for bebyggelse i området, er følgende:

### lokalplanip inatsisitigut súniutigigatdlagai

lokalplanimik inungnut tamanut sarkúmiússinigssax nalunaerutiginekarêrnia-riarpat nunaminertax sunalũnt pilerssârusiame pinekartox igdluliorfigine-kángikatdlardlunilo avdlatutdlũnt ítumik pilerssârusiame aulajangersagkanut akerdliussumik atornekángikatdlásaok kommunalbestyrelsimit akuerssí-ssutiserkârtínane.

(nunamik atuisínaunermut inatsime § 18).

### lokalplanip sanaortorfingme pilerssârusianut avdlanut nalerkiutdlune sumívfia

nunaminertax "lokalplan 2.o2"-me pinekartox "Núp igdloxarfiata pilerssârusiornera" 1978-ime novemberimêrsok nâpertordlugo atornekartugssauvox akulikitsunik igdluliorfigssatut.

nunamernit nunap táussuma kangianĩtut kujatânĩtutdlo akulikitsunik igdluliorfigssángortitáupútaok. kujámut kigdligát Nûgssuarne igdloxarfiup ingmíkôrtuisa avigsârutát avkusinex kangianĩt kímút sangmissox.

nunap sanaortorfiussup táussuma avangnamut kigdligai nunamernit igdluliorfigerkussáungitsut. sanaortorfigssap kitátungeralánguanĩpok Nûgssúp portu-nerssâ, "Núp igdloxarfiata pilerssârusiornera" 1978-ime novemberimêrsok nâpertordlugo nasigtarfiúsangmat igdluliorfigerkussáungitsok.

### lokalplanip imai

anguniagauvox sanaortorfigssame pinekartume inigssiat 30-35-t sananexássa-ssut, tamákulo ekimassúvdlutigidlo púkítsúsassut (tássa imáipox inít kule-rit amerdlanerpâmik mardlússásassut).

aulajangersagkat nunamik atuisínaunermut inatsit nâpertordlugo sanaortor-figssap igdluliorfiginekarnigssánut atortússut mákúput:

## Lokalplan nr. 2.02.

### § 1. Lokalplanens formål.

- 1.1 Planen skal sikre det udlagte areal som boligområde med et sikkert fungerende vej- og stinet samt fællesarealer for beboerne. Planen skal endvidere sikre en økonomisk udnyttelse af arealet.

### § 2. Lokalplanens område.

- 2.1 Lokalplanen afgrænses som vist på vedhæftede kort.

### § 3. Områdets anvendelse.

- 3.1 Området må kun anvendes til boligformål. Bebyggelsen må kun bestå af tæt og lav bebyggelse.
- 3.2 Kommunalbestyrelsen kan tillade, at der på det tildelte areal drives en sådan virksomhed, som almindeligvis kan udføres i beboelsesområder under forudsætning af,
- at virksomheden drives af den, der bebor den pågældende bolig,
- at virksomheden efter kommunalbestyrelsens skøn drives på en sådan måde,
- at områdets karakter af beboelsesområde ikke forandres ved skiltning eller lignende,
- at virksomheden ikke medfører ulempe for de omkringboende, og
- at virksomheden ikke medfører øget tilkørsel og parkering.
- 3.3 Inden for området kan opføres en transformerstation til kvarterets forsyning, når den ikke har mere end 3 m over terræn, og når den udformes i overensstemmelse med den øvrige bebyggelse.

### § 4. Vej- og stiforhold.

- 4.1 Der udlægges areal til følgende nye veje og stier med en beliggenhed som vist på vedhæftede kort:
- Vejen A-B i en bredde af 6 m.  
Kørestien a-b i en bredde af 5 m.  
Stierne b-d og e-a i en bredde af 2 m.
- 4.2 Adgang til bebyggelsen må alene ske fra kørestien a-b.

igdluliorititerfigssamat pilerssârusiak nr. 2.02.

§ 1. pilerssârusiakut sujunertarinekartut.

- 1.1 pilerssârusiakut isumangnaitdlilerniarnekarpok sanaortorfigssángortitap inigssiakarfigtut atornekarnigssâ isumangnaitunik avkusinerdlugo avkusineralerdlugulo igdlokánginerssalerdlugulo tamâne najugalingnut nautsorssüssanik.  
pilerssârusiame ãma isumangnaitdlilerniarnekarpok nunaminertap atordluarnekarfigssâ.

§ 2. nuna pilerssârusiap atortúvfigssâ.

- 2.1 igdluliorititerfigssak kigdlilernernekarpok nunap ássingane ilángúnekartume takutínekartutut.

§ 3. nunap atornekarnigssâ.

- 3.1 nuna igdluliorfigtut taimáglát atornekásaok. igdlut akulikitdlutigdlo púkitsuináusáput.
- 3.2 kommunalbestyrelse akuerssisínauvok nunaminertame túniúnekartume ingerdlatsissokásassok sulivfingmik inuit najugakarfiáne ingerdlánekarssínauussumik, imáisagpat sulivfik ingerdlánekarssassok igdlume tássane najugakar-tumit,  
sulivfik kommunalbestyrelsip isumã nâpertordlugo ingerdlánekarssagpat  
nunap inungnit najugakarfigtut issíkua avdlángortí-nago sôrdlo agdlagartalersuinikut ássigissaisigut-dlo,  
sulivfik sulivfiup erkâmiuinut ajokutáusángigpat, kísalo  
sulivfik píssutigalugo bflit tákússortut amerdleriá-sángigpata bflinigdlo inigssíssarfik agdlinekarane.
- 3.3 igdluliorititerfiussugssame sákortusaiviliorokarsínauvok tamâne najugagdlit ingnâtdlagíssamik pileraugauneráne atortugssamik, igdlutá 10 m<sup>2</sup>-init angnerúsángigpat nunavdlo kânít 3 m-init portunerúsángigpat kísalo ilut-simigut igdlut avdlat píssusekatigísagpagit.

§ 4. avkuserngit avkusinerkatdlo.

- 4.1 nunap ássingane ilángúnekartume takutínekarneratut inigssitdlugit avkuserngit avkusinerkatdlo nutát uko sanavfigssalernekásáput:  
avkusinek A-B 6 m-inik silíssusilerdlugo.  
kamutinut avkusinerak a-b 5 m-inik silíssusilerdlugo.  
avkusinerkat b-d ãma e-a 2 m-inik silíssusilerdlugit.
- 4.2 igdluliorititerfik tikinekarssínauusariakarpok kamuti-nut avkusinerkamit a-b-mít.

- 4.3 Nye, mindre stier ud over de ovenfor nævnte skal udlægges i en bredde af 1,5 m i princippet som vist på vedhæftede kortbilag.

#### § 5. Bebyggelsens omfang og placering.

- 5.1 Inden for området må som maks placeres 35 boliger og som min. 30 boliger eller som maks. et etageareal på 3500 m<sup>2</sup> eller som min. etageareal på 3000 m<sup>2</sup>.
- 5.2 Bygninger må ikke opføres med mere end 2 etager.
- 5.3 Intet punkt af en bygnings ydervæg eller tagflade må gives en højde, der overstiger 8,5 m over den for grunden fastsatte niveauplan.
- 5.4 Ingen del af en bygning må placeres nærmere end 7,5 m fra lokalplanens afgrænsninger.
- 5.5 Der kan af kommunalbestyrelsen fastsættes en etapefølge for områdets bebyggelse.

#### § 6. Bebyggelsens ydre fremtræden.

- 6.1 Til udvendige bygningssider samt tagflader må ikke anvendes materiale, som efter kommunalbestyrelsens skøn virker skæmmende.

#### § 7. Byggeri.

- 7.1 GTO's projekteringsvejledning skal overholdes.
- 7.2 Dersom kommunalbestyrelsen finder det nødvendigt, kan der ved nybyggeri, ombygning eller ved ændret anvendelse af et byggeri kræves en brandteknisk godkendelse fra brandmyndigheden.

#### § 8. Ubebyggede arealer.

- 8.1 Det med krydsskravering viste areal må ikke bebygges, men skal udlægges som et fælles opholdsareal.
- 8.2 Brugsretten til areal omkring byggefelter samt tilladelse til indhegning, opførelse af udhuse, drivhuse etc. kan efter nærmere retningslinier gives af kommunalbestyrelsen.

- 4.3 avkusinêrkat matuma sujulîne tainekartut saniatigut avkusinêrkiagssat avdlat sanavfigssalernekásáput 1,5 m-inik silissusilingmik, túngaviussumik periausigssak takutínekardlune nunap ássingane bilagitut ilángúnekartume.

§ 5. igdlut angnertússusê inigssínerilo.

- 5.1 igdluliorfiussugssame amerdlanerpâmik inigssiat 35-ussariakarput ikingnerpâmigdlo 30-ussariakardlutik, narke angnerpâmik inítússusekardlutik 3500 m<sup>2</sup>-inik mingnerpâmigdlo 3000 m<sup>2</sup>-inik.
- 5.2 igdlut kulerít mardluk sivnerdlugit initakásángitdlat.
- 5.3 igdlup silatimigut ígai imalúnít kaliata káva igdlup túngaviata portússusigssátut aulajangígkamt 8,5 m-it sivnerdlugit súkutdlúnít portússusekásángitdlat.
- 5.4 igdlup ilá sunalúnít inigssínekásángilak igdluliortiterfigssamut pilerssárusiame kígdlliliússanut 7,5 m-ininit kaningnerussúngordlugo.
- 5.5 sanaortorfigssap kanok ulivkáriartuártínekarnigssá kommunalbestyrelsip aulajangívfigisínauvá.

§ 6 igdlut silatáinít issíkue.

- 6.1 igdlut silatáinut kaliatdlo kávinut atortugssat kommunalbestyrelsip isumá malígdlogo takuvsunarsautausínaussut atornekásángitdlat.

§ 7. igdluliornek.

- 7.1 igdlut pilerssárusiornerinut GTO-mít ílitsersúsiak malingnekásaok.
- 7.2 igdluliortokásatitdlugo, igdlumik avdlángortiterissokásatitdlugo imalúnít igdlo sujunertamut avdlamut atornekalísatitdlugo kommunalbestyrelsip píssariakartígpage kavterissartokarnerme okartugssaussut okausekartínekarkártarsínáuput íkuatdlagtórñigssamut isumangnaitdlisainek erkarsautígalugo sulíagssak akuerisínauerát.

§ 8. nunaminertat igdluliorfigínekángitsut.

- 8.1 nunaminék alángússaliaralugo títartugak igdluliorfigínekásángilak anêrasártarfigssángortínekásavdluníle.
- 8.2 nunaminertaník igdluliorfigíssat erkáinítunik atuíniartunut kísaló ungalulíorniartunut, kuilíorniartunut nautít-sívíngnigdlo ígdluarkíorniartunut íl.íl. kommunalbestyrelse akuerssíssarsínauvok maleruagagssat ersserkingnerussut malígdlugit.



§ 9. Forudsætninger for ibrugtagning af bebyggelse.

- 9.1 Huspildevand skal afledes til kloak. Overfladevand, herunder tagvand må ikke tilsluttes kloak, men bortledes således, at der ikke opstår gener for omliggende bebyggelse, veje, stier og ubebyggede arealer.  
Udførelsen af afløb for huspildevand og overfladevand skal ske efter nærmere retningslinier som gives af kommunalbestyrelsen.
- 9.2 I forbindelse med hver bolig skal anlægges mindst een parkeringsplads.

§ 10. Husejerforening.

- 10.1 Der skal oprettes en forening med medlemspligt for samtlige ejere af boliger inden for lokalplanens område.
- 10.2 Husejerforeningen skal oprettes senest, når brugsretten til 50% af byggemulighederne er tildelt, og, når kommunalbestyrelsen kræver det.
- 10.3 Husejerforeningens vedtægter skal godkendes af kommunalbestyrelsen.

Således vedtaget af Nuuk kommunalbestyrelse, den 22/11 1977.

Nuuk kommunalbestyrelse, den 4. januar 1978.  
p.k.v.

Peter Thaarup Høegh /  
Borgmester

Klaus Roos  
Kommuneingeniør

§ 9. igdluliat atulernigssānut patsisigssautitat.

- 9.1 imek igdlumit erkagax kûgfilernekásaok kloakimut atassumik. imek nunap kâvanêrsox, taimatutdlo kaliat kâvinêrsox, kloakimut kûgtinekartásāngilax avdlavdle tungānut kûgtugssāngortinekartásavdlune igdlunut erkāmiorissanut, avkusinernt, avkusinerkanut āma igdlokānginerssanut ajokutaussugssaujungnaerdlugo. ervngup igdlunit erkagagssap āma ervngup nunap kâvanêrsup kûgfigssait suliarinekartásāput kommunalbestyrelsip ersserkingnerussumik maleruagagssiai maligdlugit.
- 9.2 igdlulianut atausiākānut tamanut atatitdlugo bīlinut inigssīssarfiliortokartásaok ikingnerpāmik atautsimik.

§ 10. igdlunik pigingnigtut pekatigfigfiat.

- 10.1 pekatigfigfingmik pilersitsissoxásaok igdluliortiterfigssamut pilerssārusiap atortūvfiane igdlunik pigingnigtut tamarmik pingitsōratik ilaussortauvfigissagssānik.
- 10.2 igdlunik pigingnigtut pekatigfigfiat pilersinexásaok kingusingnerpāmik igdluliorfigssat 50%-fnut atuisīnau-nex tūniūnekarêrpat āma kommunalbestyrelsip piumassarigpago.
- 10.3 igdlunik pigingnigtut pekatigfigfiāne maligtarissagssat kommunalbestyrelsimit akuerssīssutiginekāsāput.

taimailivdlutik akuerssīssutiginekarput Nūngme kommunalbestyrelsimit, uvdlok 22/11 1977.

Nūngme kommunalbestyrelse, 4. januar 1978.  
komm. sivn.

Peter Thaarup Høegh  
borgmester.

/  
Klaus Roos  
kommuneingeniør.

Kopi af annonce  
d.4.december 1982.

## Bekendtgørelse

Endelig godkendelse af:

Tillæg nr. 4 til byplan for Nuuk af 1978.

Lokalplan 1.08 Quillerfik og Spindlers Bakke.

Lokalplan 2.04 Nuussuaq øvre plateau, lokalcenter.

Landsplanudvalget har meddelt endelig godkendelse af forslag til Tillæg nr. 4 til byplan for Nuuk og lokalplan 1.08 Quillerfik og Spindlers Bakke med følgende bemærkninger:

Inden for delområdet C2 må boligbygget kun finde sted som ejer- eller funktionærbyggeri i tilknytning til en virksomhed. Lokalplan 2.04 Nuussuaq øvre plateau, lokalcenter er godkendt uden bemærkninger.

**Nuuk kommune**

Teknisk udvalg



## Nalunaerut

ináruúsaussamik akuerissisutiginekartut:

Nuuk pivdlugo igdlorarlerniguk pilerssármut 1978-imásumut tapék nr. 4.

pilerssáruslak 1.08 Quillerfik ánu Spindlers Bakke.

pilerssáruslak 2.04 Nuussuaq, narssaamaneq kuitlék, center-ekartik.

nunanut tamarmut pilerssárusiorermut udvalgip ináruúsaussamik akuerissisutiginerardigut nalunaerutigai Nuuk pivdlugo igdlorarlerniguk pilerssármut tapék nr. 4 ánu pilerssáruslak 1.08 Quillerfik ánu Spindlers Bakke inárlunuk okase-kautexardlune:

ingnikortune C2-me inigessiat sananeqartassáput tamáigdláit nanginnuk pigissassáput imalúit sulivirgine atorlángmut inigessiatut. pilerssáruslak 2.04 Nuussuaq, narssaamaneq kuitlék, center-ekartik ingnikut okasekautexartiginekartunne akuerissisut-por.

**Nuuk kommune**

Teknisk udvalg



imai:

- kúp. 2 autdlarniut
- 2 lokalplanip akuerssíssutiginera
- 3 lokalplanip inatsisitigut súniutai
- 3 lokalplanip inatsisitigut súniutigigatdlagai
- 3 nunaminermik atuinigssamut akuerinexarneq
- 3 lokalplanip sanaortorffingme pilerssârusianut avdlanut nalerkiutdlune sumívfia
- 4 lokalplanip imai
- 5 lokalplan 2.04
- 7 nunap ássinge bilagit

Indhold:

- Side 2 Indledning
- 2 Lokalplanens godkendelse
- 3 Lokalplanens retsvirkninger
- 3 Lokalplanens midlertidige retsvirkninger
- 3 Tilladelse til arealanvendelse
- 3 Lokalplanens forhold til den øvrige planlægning i området
- 4 Lokalplanens indhold
- 5 Lokalplan 2.04
- 7 Kortbilag

pilerssârusiak una suliarinekarpoq Nûp kommunianit igdloxarffit  
pilerssârusiûnekartarnerine sujúnersortit Ib Andersen áma E.  
E.Juul Møller sulekatigalugit.

Denne plan er udarbejdet af Nuuk Kommune i samarbejde med byplan-  
konsulenterne Ib Andersen og E.Juul Møller.

## Indledning.

I arealanvendelsesloven (lov nr. 248 af 8. juni 1977 for Grønland om arealanvendelse, byudvikling og bebyggelse) er det bestemt, at kommunalbestyrelsen skal sørge for, at der bliver udarbejdet en byplan for alle byer med mere end 800 indbyggere.

Byplanlægningen i Godthåb er af praktiske grunde delt op i en mere overordnet planlægning for hele byen, og en mere detaljeret for de enkelte områder. Den overordnede plan fastsætter i store træk retningslinierne for byens udvikling, herunder placeringen af de vigtigste veje og stier samt placeringen af erhvervs- og boligområder, butikcentre, friområder m. v.

Med udgangspunkt i den overordnede planlægning udarbejdes der efterhånden mere detaljerede planer, først og fremmest lokalplaner, der fastsætter retningslinier for et afgrænset områdes anvendelse - f. eks. bebyggelsens placering og udformning, veje og stiers beliggenhed samt fordelingen af friarealer.

En lokalplan indeholder sædvanligvis to afsnit, dels en beskrivelse af planen, dels selve planens bestemmelser.

I beskrivelsen af planen redegøres der for planens indhold, dens forhold til anden planlægning og de juridiske forhold vedrørende godkendelse, offentliggørelse og retsvirkninger overfor de berørte arealer og ejendomme.

Planens bestemmelser er opdelt i paragraffer og normalt forsynet med kortbilag. Bestemmelserne udgør den egentlige lokalplan og er juridisk bindende.

## Lokalplanens godkendelse.

Når kommunalbestyrelsen har vedtaget en lokalplan, skal ministeren for Grønland tage stilling til planens endelige godkendelse.

Inden lokalplanen kan fremsendes til ministeren, skal den imidlertid fremlægges til offentligt eftersyn i mindst 3 uger. Kommunens borgere får herved lejlighed til at blive orienteret om forslaget indhold.

autdlarkausiu.

nunamik atuisinaunex pivdlugo inatsime (nunamik atuineq, igdloxarfingmik ineriartortitsineq ãma igdluliorititer-nex pivdlugit Kalãtdlit-nunãnut inatsit nr. 248 8. juni 1977-imêrsoq) aulajangersagartaxarpox kommunalbestyrel-sip isumagissagssarigã igdloxarfingne 800 sivnerdlugit inulingne tamane igdloxarfiup pilerssãrusiornerneq.

Nûp igdloxarfiata pilerssãrusiornera piuinarsardlugo avingnekarsimavox, tãssa igdloxarfik atautsimut issigalugo najorkutagssaunerussumik pilerssãrusiorneranik ãma ingmikôrtunut avgordlugo sukumînerussumik pilerssãrusiorneranik. atautsimut issigalugo pilerssãrusiornerane igdloxarfiup ineriartortinerane túngavigssat aulajangersar-nexartarput, tãssunga ilautitdlugit avkusernit pingãrnerit avkusinêrkatdlo inigssinigssait ãma inûtigssarsitekarfigssat inigssianigdlo igdluliorfigssat, niuvertarfit pingãrnerit, igdluliorfigissagssãungitaut il.il. inigssinigssait.

atautsimut issigalugo pilerssãrusiak túngavigalugo sukumînerussumik pilerssãrusiat suliarinekartarput, tãssane pingãrnerutitdlugit igdloxarfiup ilainut pilerssãrusiat, tãukunane najorkutagssiornekartarmata nunamernup atorneranerane kanox iliúsiggssat - sôrdlo igdluliaggssat inigssinigssait ilusilersornigssaitdlo, avkusernit avkusinêrkatdlo inigssinigssait kfsalo igdloxãnginerssagssat avguãunexarnigssãt.

igdloxarfiup ilãnut pilerssãrusiak ingmikôrtunik mardlungnik imakarajugtarpoq, tãssa pilerssãrutip agdlauserineranik ãma pilerssãrúme aulajangersagkanik.

pilerssãrutip agdlauserinerane navsuiarnexartarput pilerssãrutip imã, pilerssãrusiamut avdlamut túngassutexarnera ãma akuerssinerme inatsisinut túngassortai, tamanut ilisimatitsiniggssax kfsalo nunap ilainut pigissanutdlo aulãikaussunut agtornekartunut inatsisitigut súnitiggssat.

pilerssãrúme aulajangersagkat paragrafinut ingmikôrtiter-simassarput ãmalo nunap ássinganik bilagilernekarajugtar-dlutik. aulajangersagkat tãssãuput igdloxarfiup ilãnut pilerssãrutivít ãmalo inatsisekarnermut túngassutigut erkortitagssauvdlutik.

igdloxarfiup ilãnut pilerssãrutip akuerinexarnera.

kommunalbestyrelse igdloxarfiup ilãnut pilerssãrúmik akuerssissutexarãngat inãrutaussumik akuerssissutiginigssã Kalãtdlit-nunãta ministeriata isúmerfigissagssauvã.

kisiãne igdloxarfiup ilãnut pilerssãrut ministerimut nagsiúnexartínago inungnut tamanut misigssugagssãngordlugo sarkúmiúnexartugssauvok sivikínerpãmik sap. akúnerine pingasune. kommunime inugtaussut taimailivdlutik periarfigssakartínekarput sujúnersútíp imainik ilisimatíneqarnigssamingnut.

Inden for en frist af 6 uger fra den dato, hvor den offentlige fremlæggelse bekendtgøres, har borgerne mulighed for at fremsætte indsigelser, ændrings- og modforslag. Dette skal så vidt muligt ske skriftligt.

Kommunalbestyrelsen, der har ansvaret for kommunens byplanlægning, behøver dog ikke rette sig efter eventuelle indsigelser, ændrings- eller modforslag.

#### Lokalplanens retsvirkninger.

Inden for det område, der er omfattet af en godkendt lokalplan, må:

- 1) Intet areal bebygges eller på anden måde anvendes i strid med planen.
- 2) Ingen bebyggelse ved om- eller tilbygning udvides i strid med planen, og
- 3) Ingen vej fastlægges forinden vejskel er fastsat i overensstemmelse med planen (arealanvendelseslovens § 15).

#### Lokalplanens midlertidige retsvirkninger.

Når den offentlige fremlæggelse af en lokalplan er blevet bekendtgjort, må indtil videre intet areal, der er omfattet af planen, bebygges eller på anden måde anvendes i strid med planens bestemmelser uden samtykke fra kommunalbestyrelsen (arealanvendelseslovens § 18).

#### Tilladelse til arealanvendelse.

Enhver arealanvendelse i byen - f.eks. byggeri, opsætning af hegn samt nedgravning af kabler og rør - skal godkendes af kommunalbestyrelsen, der skal påse, at byens udbygning sker i overensstemmelse med de gældende byplaner.

#### Lokalplanens forhold til den øvrige planlægning i området.

Byplanen for Godthåb fra 1978 udlægger hele Nuussuags Øvre Plateau til boligbebyggelse og midt på halvøen et område for tilhørende fællesanlæg (lokalcenter).

Denne lokalplan omfatter fællesanlæggene og følger retningslinierne som er angivet i byplanen. Lokalplanen er tillige

uvdlormit pilerssârusiap inungnut tamanut sarkúmiúnekarnigssâta nalunaerutiginexarneranit sap. akúnerisa arfinigdlit ingerdlaneráne inugtaussut periarfigssaxartinekarput akerdliifnigssamut, avdlángútigssanik äma akerdliussumik sujúnersútekarnigssamut. táuko ajornángigpat agdlagángordlugit túniúnekásáput.

taimáitox kommunalbestyrelsip, igdloxarfiup pilerssârusiorneranut akissugssaussup, akerdliifnerit, avdlángútigssanik imalúnft akerdliussumik sujúnersútit pissaria-kartíngikuniuk maligtugssáungilai.

#### igdloxarfiup ilánut pilerssârutip inatsisitigut súniutai.

nunaminerme igdloxarfiup ilánut pilerssârusiap akuerssi-  
ssutiginekarsimassup iluanítume

- 1) nunaminek sunalúnft pilerssârusiamut akerdliussumik sanaortorfiginekásananilúnft avdlatut atornekásángilax,
- 2) sanaortorfiusimassox sunalúnft pilerssârusiamut akerdliussumik avdlángortiterinikut ilaterinikutdlúnft angertusinekásángilax, äma
- 3) sumigdlúnft avkusiniortoxásángilax avxusernit avigsârfê pilerssârut nâpertordlugo titartornekarêrsinagit (nunamik atuisínaunermut inatsíme § 15).

#### igdloxarfiup ilánut pilerssârutip inatsisitigut súniutigatdlagai.

igdloxarfiup ilánut pilerssârúmik inungnut tamanut sarkúmiússinigssax nalunaerutiginexarêrsimagpat nunaminertax sunalúnft pilerssârusiame pinexartox igdluliorfiginekángikatdlardlunilo avdlatutdlúnft ítumik pilerssârusiame aulajangersagkanut akerdliussumik atornekángikatdlásaok kommunalbestyrelsimit akuerssiissutiserkârtinane (nunamik atuisínaunermut inatsíme § 18).

#### nunamik atuinigssamut akuerinekarnek.

igdloxarfingme nunamik atuinex sunalúnft - sôrdlo ássersútigalugit igdluliornek, ungalulifnek, kabelit auvdlugdliitdlo agssáunexarnerat - kommunalbestyrelsimit akuerinekásaok, kommunalbestyrelsip nákutigisangmago igdloxarfiup agdlisagaunerata igdloxarfingmik pilerssârutit ator-tússut nâpertordlugit ingerdlanigssâ.

#### igdloxarfiup ilánut pilerssârutip tamáne pilerssârusiornermut avdlamut túngássutekarnera.

Nûp igdloxarfigtut pilerssârusiornerane 1978-imêrsume Nûgssuarne narssaumanex kutdlex inigssianik igdluliorfigssángortitauvok kekertaussavdlo kerkata migssâ táukunúnga atautsimôrússagssanik sanaortorfigssatut atugagssángortínekardlune.

igdloxarfiup ilánut pilerssârusiame matumane iláuput sanaortugagssat atautsimôrússagssat malingnekardlutigdlo



baseret på de kapacitetsberegninger, der indgår i notatet "De første års fællesanlæg, behov og dimensionering" af 1. februar 1977.

I planen tilgodeses et ønske om et noget større areal til butiksformål, end det kommer til udtryk i ovennævnte notat, således at nødvendige udvidelser kan finde sted.

Lokalplanområdets nordvestlige del er omfattet af indsigtszonen omkring teleanlægget, hvorfor televæsenet skal høres, før tilladelse til ny bebyggelse i området kan gives

#### Lokalplanens indhold.

I lokalplanen fastlægges tre områder til henholdsvis en større lokalbutik, en børneinstitution og en varmecentral med vaskeri, transformatorstation m.v. Sidstnævnte er opført, men er planlagt udvidet i flere etaper, således at den også kan betjene de nye boligområder.

Der afsættes i tilknytning til byggefeltene plads til fornøden parkering og friarealer, såsom legeplads til børneinstitutionen og varegård til butikken.

Endelig udlægges forbindende vej- og stiarealer som led i den samlede plan for Nuussuaq, bl.a. trappe og rampeforbindelser til centerarealerne på Nedre Plateau, hvor områdets skole vil komme til at ligge.

najorkutagssat igdlokarfingmik pilerssârusiame malerku-  
nekartut. túngaviginekarputaok námagsissakarsínaunek piv-  
dlugo nautsorssuinerit, ilángúnekartut agdlagkíame 1.feb-  
ruar 1977-imêrsume taigútekartume "sanaortugagssat ataut-  
simôrússagesat, pissariakartínekartut angnertússusílo".

nunap niuvertarfekarfigtut atugagssap angnerutínekarnig-  
ssânik kigsautigissax nâpertordlugo nuna tamatumúnga atu-  
gagssax pilerssârusiame angnerutínekarpox agdlagkíame ku-  
lâne tainekartume kigsautiginartínekartumit, taimailiv-  
dlune agdlilerinerit pissariakartínekartut pissarsínã-  
ngordlugit.

nunap igdlokarfiup ilânut pilerssârusiame pinekartup a-  
vangnamut-kímut ilânípox nalunaerasuarternermut sanaor-  
tugkat avatãne ingmikut akuerínekartínane igdluliorfiger-  
kussáungitsox, taimáitumik nalunaerasuarteriverikarfik  
tusarniarnekarkártásaox tamâne nutânik igdluliorfigssax  
akuerssissutigínekartínago.

#### igdlokarfiup ilânut pilerssârutip imã.

igdlokarfiup ilâne pilerssârusiornekartume nunaminertat  
pingasut sanaortorfigssángortínekarpot niuvertarfingmik  
ángajâmik, mêrkanik paorkingnigfingmik kiagsautekarfig-  
migdlo errorsissarfigtalingmik, sákortusaivingmik il.il.  
tainekartox kingugdlex sananekarêrpox, pilerssârutigíne-  
kardlunile ardlaleriardlune agdlinekartásasox inigssia-  
nik igdluliorfigssanut nutânut ãma atorsínãngordlugo.

igdluliorfigssat pissariakarneratut bflinut inigssissar-  
filersornekásáput igdlokángínerssalorsornekardlutigdlo,  
sôrdlo mêrkanik paorkingnigfiup pínguartarfigtagssânik  
niuvertarfiuudlo niorkutigssanut iliorkaivigttagssânik.

kísalo inigssalernekásáput avkusíniorfigssat avkusínêr-  
kiorfigssatdlo Nûgssuarne pilerssârusianut avdlanut i-  
laussugssat, sôrdlo majuartarfingnut ássigissáinudlo  
narssaumanerme atdlerme, atuarfílorfiussugssame, cente-  
rekarfigssap tungâne sananekartugssanut.

## Lokalplan nr. 2.04.

### For et lokalcenter på Nuussuaq, Øvre Plateau.

#### § 1. Planens formål.

- 1.1 Planen skal sikre plads til de vigtigste fællesanlæg for den første boligbebyggelse på Nuussuaq.

#### § 2. Planens område.

- 2.1 Planen afgrænses som vist på vedhæftede kort.

#### § 3. Områdets anvendelse.

- 3.1 Området må kun anvendes til centerformål. Inden for området må kun opføres eller indrettes bebyggelse til butikker, børneinstitution, fællesvaskeri, varmecentral og transformerstation samt lignende formål, som efter kommunalbestyrelsens skøn naturligt hører til i området.
- 3.2 Inden for området kan opføres transformerstationer til kvarterets forsyning, når de ikke har mere end 30 m<sup>2</sup> bebygget areal og ikke gives en højde mere end 3 m over terræn, og når de udformes i overensstemmelse med den øvrige bebyggelse.

#### § 4. Vej- og stiforhold.

- 4.1 Der udlægges areal til følgende nye veje og stier med en beliggenhed som vist på vedhæftede kort  
Vejen A-B i en bredde af 7 m.  
Vejen B-C i en bredde af 6 m.  
Vejen C-D i en bredde af 4 m.  
Stien a-b i en bredde af 4 m.
- 4.2 Til vejen C-D må der kun være adgang for motordrevne køretøjer i et omfang og på en måde, som ikke er til gene for gående trafik.

##### Parkeringsforhold.

- 4.3 De på kortbilaget med P mærkede arealer udlægges til parkering. Der skal indrettes parkeringspladser svarende til mindst en bilplads for hver 50 m<sup>2</sup> butiksetageareal. Og mindst en bilplads for hver 75 m<sup>2</sup> bruttoetageareal i øvrigt.

#### § 5. Bebyggelsens omfang og placering.

igdløkarfiup ilánut pilerssárut nr. 2.04.

Núgssuarme narssaumanerme kutdlerme centerexarfigssamut.

§ 1. pilerssárusiákut sujunertax.

- 1.1 pilerssárusiap kularnaitdlisisavá Núgssuarme inigssianik sanaortorfingme sujugdlerme sanaortugagssat atautsimórússagssat pingárnerit inigssakartínekarnigssát.

§ 2. nuna pilerssárusiame pinexartox.

- 2.1 nuna kigdliernerékásaok nunap ássingane ilángússame takutínekartutut.

§ 3. nunap atornigssá.

- 3.1 nuna centerime sujunertanuínax atornekásaok. nuname pinexartume niuvertarffit, mérkanik paorkingnigffit, errorsissarffit atautsimórússat, kiagsautexarfiup sákortusaiviuvdlo tamákualo ássigissaisa kommunalbestyrelsip isumá nãpertordlugo tamãne inigssínekartariakartut igdlutait kisimik sananekartásáput imalúnit igdlut piorêrsut taimáituliarinexartásavdlutik.
- 3.2 nuname pinexartume sákortusaiviliortoxartarsínauvox igdlunut tamánítunut piler sui v fingnik, kisiáne 30 m<sup>2</sup>-init angnerúngitsunik nunavdlo xánit 3 m-init portunerúngitsunik ámallo ilusimíkut igdlunít avdlanít avdlaunerúngitsunik.

§ 4. avkusernit avkusinêrkatdlo.

- 4.1 nunap ilai atugagssángortínekásáput avkusinernut nutánut mákunúnga avkusinêrxanutdlo inigssínekartugssanut nunap ássingane ilángússame takutínekartutut  
avkusínek A-B, 7 m-inik silíssusilik.  
avkusínek B-C, 6 m-inik silíssusilik.  
avkusínek C-D, 4 m-inik silíssusilik.  
avkusinêrax a-b, 4 m-inik silíssusilik.
- 4.2 avkusínek C-D ingerdlavigisínautítariakarpox kamutinut motóringnut, kisiáne písuínarnut akornutáusángikângata aitsát.

- bflinut inigssíssarffit.  
4.3 nunap ássingane ilángússame P-mik nalunaerkutsigkat bílinut inigssíssarfigssángortínekásáput. niuvertarfik erkarsautigalugo igdlutáta ilá 50 m<sup>2</sup>-inik angíssusilik nautsorssútigalugo bílinut inigssíssarfik atausex sananekartásaok. avdlat erkarsautigalugit 75 m<sup>2</sup> mingnerpámik nautsorssútinginexartásaok.

§ 5. igdluliat angnertússusigssait inigssínerilo.

- 5.1 Bebyggelsen må ikke opføres med mere end to etager. Lagerkælder i butiksbygningen medregnes som etage.
- 5.2 Bebyggelsen må kun opføres inden for de på vedhæftede kort med skrå skravering viste byggefelter, således:
- Byggefelt 1: varmecentral, vaskeri o. lign.
  - 2: butik, min. 200 m<sup>2</sup> og max. 400 m<sup>2</sup> etageareal
  - 3: børneinstitution.

§ 6. Bebyggelsens ydre fremtræden.

- 6.1 Til udvendige bygningssider samt tagflader må ikke anvendes materialer, som efter kommunalbestyrelsens skøn virker skæmmende.
- 6.2 Bebyggelsen skal gives en udformning og et udseende svarende til den tilgrænsende boligbebyggelse.

§ 7. Ubebyggede arealer.

- 7.1 De med kraftig kantstreg viste arealer udlægges henholdsvis som opholdsareal for børneinstitutionen og varegård for butiksbygningen.
- 7.2 Vare- og materielgårde skal hegnes med et 2 m højt uigennemsigtigt hegn.
- 7.3 Ubebyggede arealer skal - eventuelt ved befæstelse - gives et ordensligt udseende, ligesom en passende orden ved oplagring o. lign. skal overholdes.
- 7.4 Ved bebyggelse, indhegning o. lign., skal der tages hensyn til de i kortbilaget viste snooplægsmuligheder.

§ 8. Forudsætninger for ibrugtagen af ny bebyggelse.

- 8.1 Før ny bebyggelse inden for området tages i brug, skal de tilhørende fælles parkeringspladser være etablerede i overensstemmelse med bestemmelserne herom i § 4.5.
- 8.2 Før ny bebyggelse tages i brug, skal de i § 7 stk. 2-3 nævnte foranstaltninger være gennemført.

Således vedtaget af Nuuk Kommunalbestyrelse, den .....

Borgmester

/

Kommuneingeniør

- 5.1 igdlut sananexartásángitdlat xulerít mardluk sivnerdflugit initalerdflugit. niuvertarfiup narkata ilua niorkutigssausiviussox etagetut nautsorssúnexásaok.
- 5.2 igdlut taimáglát sananexartásáput igdluliorfigssane nunap ássingane ilángússame uvingassunik titartordflugit takutínexartune, ima:
  - 1-ime: kiagsautexarfik, errorsissarfik il.il.
  - 2-me: niuvertarfik, mingn. 200 m<sup>2</sup>-inik angn. 400 m<sup>2</sup>-inik angíssusilik
  - 3-me: mérkanik paorkingnigfik.

§ 6. igdlut silatimíkut issíkue.

- 6.1 atortugssat kommunalbestyrelsip isumá nâpertordlugo takuvsunarsautausínaussut igdlut silatáinut kaliáinutdlo atornekásángitdlat.
- 6.2 igdlut ilusimíkut issíkumíkutdlo ássigísavait igdlut inekarfiussut erkamingnítut.

§ 7. nunamernit igdluliorfiginexángitsut.

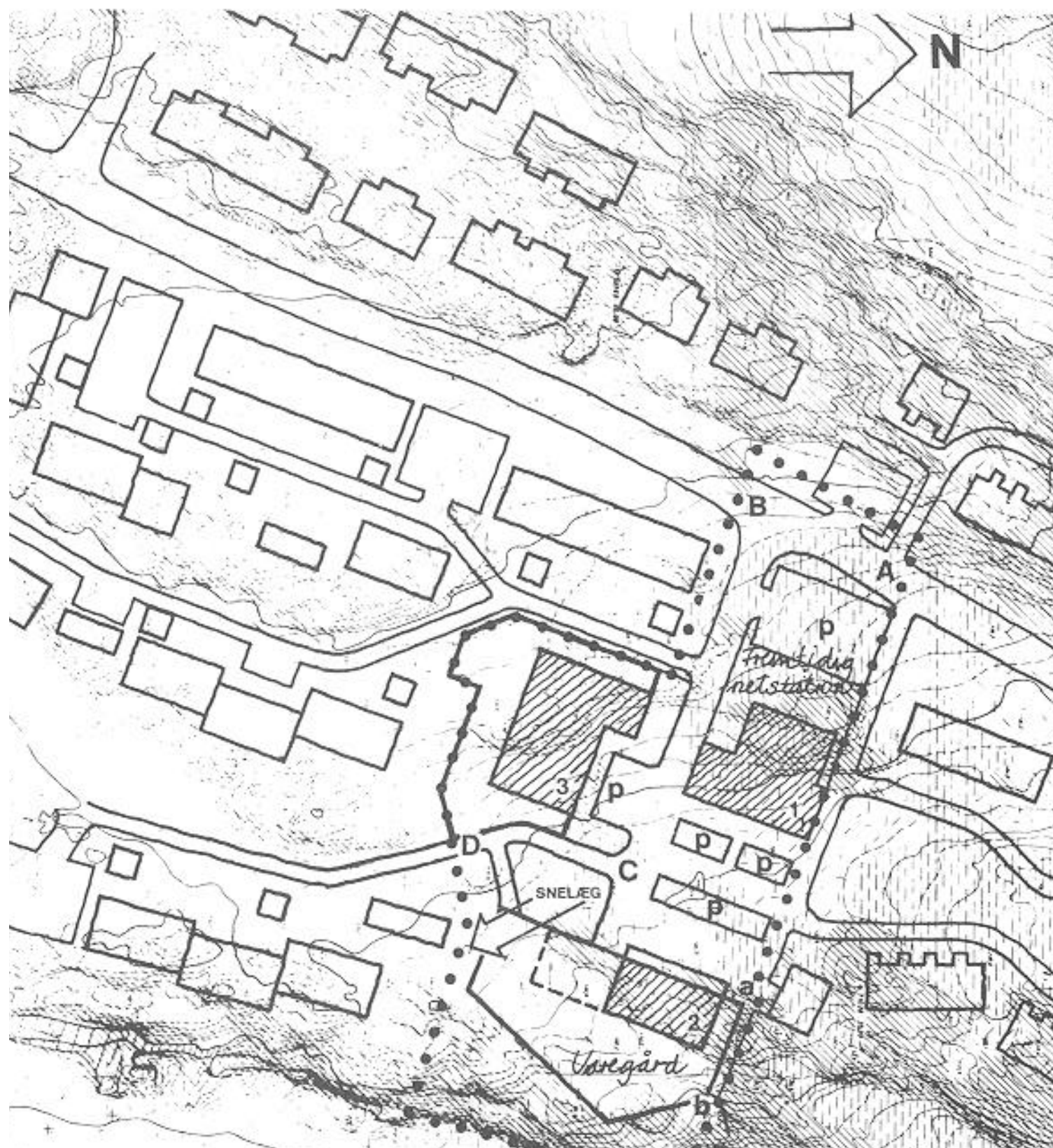
- 7.1 nunamernit siligtumik titardflugit nalunaerkut-síkat atugagssángortínexásáput mérkanut paorkingnigfingnítunut anêrsuarfigsseatut niuvertarfiuvdlo niorkutigssanut iliorxaivígssátut.
- 7.2 niorkutigssanut atortugssanutdlo iliorxaivít ungalulernerxásáput 2 m-tut portutigíssunik itsuarfiginexarsínáungítsunik.
- 7.3 nunamernit igdluliorfiginexángitsut - imaka ungaluvdlugit - issíkorígsútínexásáput, iliorxaivígínxarsímagaluarângamíglúnít.
- 7.4 igdluliornerme, ungaluliornerme ássigíssáiníglúnít sanaortornerme síanígínxásáput aputaínerme apúmut xalerfárivígssat nunap ássingane ilángússame takutínexartut.


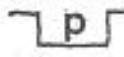
§ 8. igdlut nutât atornekalernígssâne píumassaríssat.

- 8.1 nunap pínxartup iluane igdlut nutât atornekalértínagít bílínut inígssíssarfigtágssait atautsímórússagssat sananexarêrsímassásáput tamána pívdlugo § 4.5-ime aulajangersagkat nâpertordlugit.
- 8.2 igdlut nutât atornekalértínagít § 7 stk. 2-3-me tainexartut námagserxárnexartásáput.

taimailívdlugo Núp kommunalbestyrelsíanít isumakátígí-ssutigínxarpox, uvdlox .....





- LOKALPLANENS GRÆNSE
-  BYGGEFELT
-  UDLAGT PARKERINGSAREAL



**NUUK KOMMUNE LOKALPLAN 2.04**

Nûgssuarne narssaumanerne kutdlerne  
 centerekarfígssamut  
 Nuussuaq øvre plateau, lokalcenter

november 1980

1:1000