

Bekendtgørelse

Endelig godkendelse af lokalplan 1.18 Inussussuaq, vindmølle og tillæg 14 til byplan for Nuuk.

Forslag til lokalplan 1.18 af juni 1983 og tillæg 14 til byplan for Nuuk, der blev vedtaget af Nuuk Kommunalbestyrelse den 13. juni 1983 og har været fremlagt til offentlig eftersyn på landsbiblioteket i perioden 2. til 23. september 1983, er blevet endelig godkendt af landsplanudvalget ved skrivelse nr. 379 af 3. april 1984.

Lokalplan 1.18 og tillæg 14 er endelig godkendt uden bemærkning.

Teknisk udvalg



Nalunaarut

Illoqarfiup ilaanut pilersaarut 1.18 Inussussuaq, andrisaat, tapiussallu nr. 14-ip Nuup illoqarfiutut pilersaarusiomeranut tunngasup tamakkisumik akuersisartiginooqarpat.

Illoqarfiup ilaanut pilersaarummut 1.18-mut slunnersuut juni 1983-meersoq tapiussallu nr. 14 Nuup illoqarfiutut pilersaarusiomeranut tunngasooq, Nuup kommunalbestyrelsianit 13. juni 1983 akuersineqarsimasut landsbibliotekimilu tamanit qimerluugassanngortugit piffissami 2. septemberimut 23. septemberimut saqqumiuunneqarsimasut maanna landsplanudvalgimit allakkartigut nr. 379, 3. april 1984 ullalerneqartutugut tamakkisumik akuersisartiginooqarput.

Illoqarfiup ilaanut pilersaarut 1.18 tapiussallu nr. 14 oqaaseqarfiginoqarpat tamakkisumik akuersisartiginooqarput.

Teknisk udvalg

inai:

xúp.	autdlarkausiut
2	igdlokarfiup ilánut pilerssárutip akuerinekarnera
3	igdlokarfiup ilánut pilerssárutip inatsisitigut súniutai
3	nunamik atuinigssanut akuerinekarnex
3	igdlokarfiup ilánut pilerssárutip inai
4	igdlokarfiup ilánut pilerssárutip tamáne pilerssárusior- nermut avdlarut títngássutekarnera
5	igdlokarfiup ilánut pilerssárut 1.18
	nunap ássinge bilagit

Indhold:

Side	Indledning
2	Lokalplanens godkendelse
3	Lokalplanens retsvirkninger
3	Tilladelse til arealanvendelse
3	Lokalplanens indhold
4	Lokalplanens forhold til den øvrige planlægning i området
5	Lokalplan 1.18
	Kortbilag

pilerssárusiáx una suliarinekarpoK Núp kommunianit igdlokarfiit pí-
lerssárusiúnekartarnesine sujúnertit Ib Andersen áma Juul Møller
sulekatigalugit.

Denne plan er udarbejdet af Nuuk Kommune i samarbejde med byplan-
konsulenterne Ib Andersen og Juul Møller.

Indledning

I arealanvendelsesforordningen x) er det bestemt, at kommunalbestyrelsen skal sørge for, at der bliver udarbejdet en byplan for alle byer med mere end 800 indbyggere.

Byplanlægningen i Nuuk er af praktiske grunde delt op i en mere overordnet planlægning for hele byen, og en mere detaljeret for de enkelte områder. Den overordnede plan fastsætter i store træk retningslinierne for byens udvikling, herunder placeringen af de vigtigste veje og stier samt placeringen af erhvervs- og boligområder, butikcentre, friområder m.v.

Med udgangspunkt i den overordnede planlægning udarbejdes der efterhånden mere detaljerede planer, først og fremmest lokalplaner, der fastsætter retningslinier for et afgrænset områdes anvendelse -f.eks. bebyggelsens placering og udformning, veje og stiers beliggenhed samt fordelingen af friarealer.

En lokalplan indeholder sædvanligvis to afsnit, dels en beskrivelse af planen, dels selve planens bestemmelser.

I beskrivelsen af planen redegøres der for planens indhold, dens forhold til anden planlægning og de juridiske forhold vedrørende godkendelse, offentliggørelse og retsvirkninger overfor de berørte arealer og ejendomme.

Planens bestemmelser er opdelt i paragraffer og normalt forsynet med kortbilag. Bestemmelserne udgør den egentlige lokalplan og er juridisk bindende.

Lokalplanens godkendelse

Når kommunalbestyrelsen har vedtaget en lokalplan, skal den forelægges landsplanudvalget til godkendelse.

x) Landstingsforordning nr. 1 af 2. februar 1981 om arealanvendelse, lands- og byplanlægning og bebyggelse. Landstingsforordningen er suppleret af Ministeriet for Grønlands bekendtgørelse nr. 470 af 26. november 1978 om byplaners udformning og indhold.

Aallaqqaasiut.

Nunamik atuineq pillugu peqqussummi¹⁾ aalajangerneqarpoq kommunalbestyrelsip isumagisassarigaa illoqarfinni 800 sinnerlugit inulinni tamani illoqarfiup pilersaarusiorneqarnissaa.

Nuup illoqarfiata pilersaarusiornera piuminarsarlugu avinneqarsimavoq najoqqutassaannerusumik illoqarfimmut tamarmut pilersaarusiornernik aamma illoqarfiup immikkoortuinut sukumiinerusumik pilersaarusiornernik. Najoqqutassaannerusumik pilersaarusiornerni illoqarfiup ineriartortinnerani amertunerusukkut tunngavissat aalajangersarnerqartarput, taakkununga ilannguillugit aqqusernit pingaarnertit aqqusineeqqallu inissinnissaat aamma inuutissarsiuteqarfissat inissianillu illuliortfissat, niuertarfeqarfiit, illuliortfigisassaangitsut il. il. inissinnissaat.

Najoqqutassaannerusumik pilersaarusiaq tunngavigalugu sukumiinerusumik pilersaarusiaq suliarineqalertarput, pingaarnarpaatillugit illoqarfiup ilaanut pilersaarutit, taakkunani nunap killilikkap atornissaanut najoqqutassat aalajangersarnerqartarmata - soorlu illuliassat inissinnissaat ilusilernissaallu, aqqusernit aqqusineeqqallu inissinnissaat kiisalu illoqannginnerSAT agguaneqarnissaat.

Illoqarfiup ilaanut pilersaarusiaq immikkoortunik marlun-
nik imaqarajuttarpoq, tassa pilersaarutip allaaserine-
ranik aamma pilersaarutip aalajangersagartaanik.

Pilersaarutip allaaserinerani nassuiarneqartarput pilersaarutip imaa, pilersaarusiarnut allanut tunngassuteqarnera aamma akuersinermi inatsisinut tunngasortai, tamanut ilisimatitsinissaq kiisalu nunap ilaanut pigisanullu aalaakkaasunut attorneqartunut inatsisitigut sunniutissaat.

Pilersaarummi aalajangersakkat paragrafinut immikkoortitersimasarput aammalu nunap assingini bilagilerneqarajuttarlutik. Aalajangersakkat taakku tassaapput illoqarfiup ilaanut pilersaarusiavik, taannalu inatsiseqarnermut tunngasutigut eqqortitassaavoq.

Illoqarfiup ilaanut pilersaarutip akuerineqarnera.

Illoqarfiup ilaanut pilersaarut kommunalbestyrelsip akuerippagu, taanna landplanudvalgimut saqqummiunneqassaaq akueritinnjarlugu.

1) Nunamik atuineq, nunamut tamarmut aamma illoqarfimmut pilersaarusiorneq illuliortiternerlu pillugit landstingip peqqussutaa nr. 1 2. februar 1981-imeersoq. Landstingip peqqussutaa taanna taperneqarpoq illoqarfinnut pilersaarusiornernup qanoq suliarineqarnissaa sunillu imaqarnissaa pillugit Kalaallit Nunaannut ministereqarfiup nalunaarutaanik nr. 470-imik 26. november 1979-imeersumik.

Inden lokalplanen kan fremsendes til landsplanudvalget, skal den fremlægges til offentligt eftersyn i mindst 3 uger. Kommunens borgere får herved lejlighed til at blive orienteret om forslaget indhold.

Inden for en frist af 6 uger fra den dato, hvor den offentlige fremlæggelse bekendtgøres, har borgerne mulighed for at fremlægge indsigelser, ændrings- og modforslag. Dette skal så vidt muligt ske skriftligt.

Kommunalbestyrelsen, der har ansvaret for kommunens byplanlægning, behøver dog ikke rette sig efter eventuelle indsigelser, ændrings- eller modforslag.

Lokalplanens retsvirkninger

Inden for det område, der er omfattet af en godkendt lokalplan, må:

- 1) Intet areal bebygges eller på anden måde anvendes i strid med planen,
- 2) Ingen bebyggelse ved om- eller tilbygning udvides i strid med planen,
og
- 3) Ingen vej anlægges, forinden dens vejskel er afsat i overensstemmelse med planen.

Når det er nødvendigt for gennemførelsen af en godkendt byplan, kan kommunalbestyrelsen efter indhentet godkendelse fra Landsplanudvalget anmode ministeren for Grønland om, at der iværksættes ekspropriation af fast ejendom.

Tilladelse til arealanvendelse

Enhver arealanvendelse i byen - f.eks. byggeri, opsætning af hegn, nedgravning af kabler og rør samt ændret anvendelse af eksisterende bygninger og anlæg - skal godkendes af kommunalbestyrelsen, der skal påse, at byens udbygning sker i overensstemmelse med de gældende byplaner.

Lokalplanens indhold

Lokalplanen giver mulighed for opførelse af en forsøgsvindmølle på Inussussuaq. Placeringen er bl.a. valgt således, at møllen kan ses fra elværket i Nordhavnen. Det er ikke påkrævet at afsperre større areal, end det selve mølletårnet optager. I området findes i forvejen en højdebeholder for vandforsyningen.

Illoqarfiup ilaanut pilersaarut landsplanudvalgimut næs-
siunneqartinnagu inunnut tamanut misissugæssanngorlugu
saqqummiunneqartussaavoq sivikinnerpaamik sap. akunnerini
pingasuni saqqumitinneqassalluni. Kommunemi innuttaasut
taamaalillutik periarfissaqartinneqarput siunnersuutip
imaanik ilisimatinneqarnissaminnut.

Ulloqarfiup pilersaarusiap inunnut tamanut saqqummiunneqar-
nissaata nalunaarutigineqarneranit sap. akunnerisa arfi-
nillit ingerlaneranni innuttaasut periarfissaqartinneqar-
put akerliliinissamut, allannguutissanik aamma akerliu-
sumik siunnersuuteqarnissamut. Taakku ajornanngippat
allaganngorlugit tunniunneqassapput.

Taamaattoq kommunalbestyrelsip, illoqarfiup pilersaarusi-
orneranut akisussaasup, akerliliinerit, allannguutissanik
imaluunniit akerliu-sumik siunnersuutit pisariaqartinnigik-
kuniuk malittussaangilai.

Illoqarfiup ilaanut pilersaarutip inatsisitigut sunniutai.

Nunap illoqarfiup ilaanut pilersaarummut akuerineqarsima-
sumut ilatinneartup iluani:

- 1) Nuna sunaluunniit illuliorfigineqassanngilaq imaluunniit
allatut iliorluni atorineqassanngilaq pilersaarummut
akerliu-sumik.
- 2) Illu sunaluunniit sanaqqiinikkut imaluunniit ilateri-
nikkut allineqassanngilaq pilersaarummut akerliu-sumik,
aamma
- 3) Sumilluunniit aqqusinniortoqassanngilaq aqqusernup
killissaa pilersaarut naapertorlugu aalajangerneqa-
reertinnagu.

Illoqarfimmut pilersaarutip akuerineqartup naarmassine-
qarnissaanut pisariaqarpat, kommunalbestyrelsip nunamut
tamarmut pilersaarusiornermut udvalgi akuersitinniari-
arlugu kalaallit Nunaannut ministeri qinnuigisinnaavaa
illumik/pigisamik arsaarinnimmissaq sulissutigeqqullugu.

Nunamik atuinissamut akuerineqarneq.

Illoqarfimmi nunamik atuneq sunaluunniit - soorlu asser-
suutigalugit illuliorneq, ungaluliineq, kabelit sullullillu
assaanneqarnerat aammalu illut sanaartukkallu allat -
kommunalbestyrelsimit akuerineqassaaq, kommunalbestyrel-
sip nakkutigissammagu illoqarfiup allisagaanerata illo-
qarfimmik pilersaarutit atortuusut naapertorlugit ingerla-
nissaa.

Illoqarfiup ilaanut pilersaarusiap imaa

Illoqarfiup ilaanut pilersaarusiakut Inussussuarni mi-
siligutaasunik anorisaasiortoqarsinnaavoq. Inissiffisaa
ilaatigut toqqarneqarsinnaavoq Sarfaannguanu imaalagissi-
orfimmiit nakkutigineqarsinnaanngorlugu. Anorisaatip na-
pasulizaniit annertuneru-sumik ungaluliinissaq pisaria-
qanngilaq. Nunataxi tassaneereerpoq imisivissuaq.

Lokalplanens forhold til den øvrige planlægning i området

Lokalplanen omfatter et område, som ifølge Nuuk Byplan er udlagt til lilles friareal. Lokalplanområdet er omfattet af den generelle områdebeskrivelse D 3, som dækker alle områder, der ikke i byplanen eller ved et senere udarbejdet tillæg til denne er udlagt til anden anvendelse. Lokalplanen er afgrænset således, at en sikkerhedsafstand er omfattet af planen.

Med lokalplanen ændres den generelle anvendelse af arealet ikke, bortset fra den plads, som selve mølletårnet optager og den indvirkning, som møllen vil få på landskabet. På grund af denne ændring i forholdene er der udarbejdet et *tillæg til byplanen*, hvori et nyt delområde med områdebeskrivelse udskilles.

Lokalplanområdets nordvestlige del er berørt af spærrezonen omkring vandreservoiret. Næsten hele området berøres af indsigtzonen omkring teleanlægget.

Illoqarfiup ilaanut pilersaarusiap taratuna eqqaani pilersaarutitut allanut attuumassutegarnera

Illoqarfiup ilaanut pilersaarusiame tassani nunataq pineqartoq Nuup illoqarfianut Pilersaarusiame illuliorfigeqqusaanngitsutut imikkoortitaavoq. Nunataq pilersaarusiornfigisaq qaradebeskrivelse D 3-mut, illoqarfimut pilersaarusiame imaluurniit tassunga kingusinnerusukkut tapiliussami allanut atugassatut imikkoortinneqarsimanngitsunut atavoq. Illoqarfiup ilaanut pilersaarusiaq killilertneqarsinavoq isumenneallisaatitut killiliusseq pilersaarusiame ilanngunneqarluni.

Illoqarfiup ilaanut pilersaarusiakkut nuratap pineqartup nalinginnaasunik atorissaa allanngortinneqanngilaq, taamaalleat pinnagit anorisaatip napasuliartaata inissaa aamalu anorisaatip nunanut sunniutigisassai. Pissutsit taanatur allanngortinneqarnerat tunngavigalugu suliarineqarsinavoq illoqarfimut pilersaarusiame tapiliusseq, tassani illoqarfiup imikkoortua nutaaq allaatigineqarsinaseq imikkoortinneqarluni.

Illoqarfiup ileata pilersaarusiornneqarsimasup avannaakitaa imeqarfimut killiliussumut atavoq. Nurataq pineqartoq tamangajanni nalundarasuartaaseriveqarfiup indsigtszone-anut atavoq.

Lokalplan 1.18
Inussussuaq, vindmølle

§ 1. Lokalplanens formål

- 1.1 Lokalplanen skal åbne mulighed for opstilling af en forsøgs-vindmølle på Inussussuaq.
- 1.2 Lokalplanen skal gennem arealudlægget etablere tilstrækkelig sikkerhedsafstand til omgivende bebyggelse.
- 1.3 Endelig skal lokalplanen sikre, at de omgivende arealer fortsat opretholdes som fælles friarealer i overensstemmelse med dispositionsplanen.

§ 2. Områdets afgrænsning

- 2.1 Planen afgrænses som vist på vedhæftede kort.

§ 3. Anvendelse

- 3.1 Området må kun anvendes til højdebeholder og vindmølle samt ledningsanlæg i forbindelse hermed i princippet placeret som vist på vedhæftede kort. Resten af området må kun anvendes som fælles friareal og må derfor ikke bebygges.

§ 4. Vej- og stiforhold

- 4.1 Der udlægges areal til en eventuel arbejds- og tilsynsvej med en beliggenhed i princippet som vist på vedhæftede kort.
- 4.2 Der må ikke foretages udspærgninger til vejanlægget, men kun beskedne reguleringer i form af sten- og grusfyldninger af-dækket med muld på skrån timer og tilsæt.
- 4.3 Det skal sikres, at uvedkommende ikke kan benytte vejen.

§ 5. Bebyggelsens omfang og placering

- 5.1 Inden for området må kun opføres en vindmølle i princippet med den på vedhæftede kort viste placering.
- 5.2 Eksisterende højdebeholder for vandforsyningen kan fortsat anvendes til formålet. Ombygning, udvidelser eller evt. udskiftning må kun ske på eller i umiddelbar tilknytning til den nuvæ-

NUUK KOMMUNE

Illoqarfiup ilaanut pilersaarussiaq 1.18
Inussussuaq, anorisaat

§ 1. Illoqarfiup ilaanut pilersaarussiaq siunertaa

- 1.1 Illoqarfiup ilaanut pilersaarussiaq Inussussuaq mi misiligutaasunik anorisaatmik nappassoqarsinnaangussaaq.
- 1.2 Illoqarfiup ilaanut pilersaarussiaq nunatamik immikkoortitsinikkut nunatap tamatumu eqqaaniittunut isumannaallisataasunik ungasissusiliineqassaaq.
- 1.3 Kiisalu illoqarfiup ilaanut pilersaarussiaq isumannaarneqassaaq nunatap tamatumu eqqaaniittut dispositionsplani naapertorlugu illoqarnginnersatut (illuliorfigeqqusaarngitsutut) atortinnarneqarnissaat.

§ 2. Nunap pineqartup killinga

- 2.1 pilersaarussiaq killeqarpoq nunap assingani ilanngunneqartumi takutinneqartutut.

§ 3. Atorneqarfissaa

- 3.1 Nunataq pineqartoq taamaallaat atorneqassaaq imisiveqarfittut anorisaateqarfittullu aammalu taakununga atatillugu nunap assingani ilanngunneqartumi takutinneqartutut ledningeqarfittut. Nunatap sinnera taamaallaat atorneqassaaq kikkunnilluunniit orninneqarsinnaasutut taamaattumillu sanaartorfigineqassanai.

§ 4. Aqqusernit aqqusineqqallu

- 4.1 Nunatamik immikkoortitsineqassaaq nunap assingani ilanngunneqartumi takutinneqartutut inissitanik sulinerit atatillugu aqqusiniorfissamik aammalu nakatilliinerit atatillugu aqqusiniorfissamik.
- 4.2 Aqqusiniorfissat atatillugu qaartiterisoqassanngilaq, taamaallaalli annertunngitsunik ujaqqanik ujaraaqqanillu immikkanik nalerisaaneqassalluni sivinganerni saanngumik qallersoriarlugit ivigassanik siaruarterivigisanik.
- 4.3 Isumannaarneqassaaq susassaqqanngitsut aqqusinernik atuinninnissaat.

§ 5. Sanaartugassat annertussusissaat inissinnissaallu

- 5.1 Nunatami pineqartumi taamaallaat inissinneqarsinnaavoq anorisaat nunap assingani ilanngunneqartumi takutinneqartumik inissitaq.
- 5.2 Imisivissuaq pioreersutut atuinnarneqarsinnaavoq. Allannortitsineq, allilerineq imaluunniit allanik taarsiinerit taamaallaat pisinnaapput naarnakkut i-

rende placering.

- 5.3 Kabel- og røranlæg skal etableres i de på vedhæftede kort viste traceer.
- 5.4 Ingen del af vindmøllen incl. vinger må gives en højde, der overstiger 28 m over koten på den fastlagte placering.

§ 6. Bebyggelsens ydre fremtræden

- 6.1 Vindmøllen må kun gives markeringsfarver og -lys i det for flysikkerheden nødvendige omfang. Anlæggene må i øvrigt kun gives stærkt afdæmpede farver.
- 6.2 Skiltning og reklamering må ikke finde sted.

§ 7. Ubebyggede arealer

- 7.1 Terrænet må ikke ødelægges. Der må ikke uden kommunalbestyrelsens tilladelse sprænges i fjeld eller flyttes sten og løsjord uden for anlæggenes fundamenter. Hvor ledningsanlæg m.v. etableres skal terrænet genetableres fuldstændigt.
- 7.2 Eventuelle hegn må kun opstilles i umiddelbar tilknytning til mølletårnet til hindring af uvedkommendes adgang hertil.
- 7.3 Det påhviler brugere af arealer og anlæg at holde almindelig orden i området.

§ 8. Drift og vedligeholdelse

- 8.1 I det omfang, der ikke findes retningslinier for drift og vedligeholdelse af de i området etablerede tekniske anlæg, kan kommunalbestyrelsen fastsætte sådanne, herunder retningslinier for fordeling af drift- og vedligeholdelsesudgifter.

§ 9. Forudsætninger for ibrugtagning

- 9.1 For nye anlæg inden for området tages i brug, skal de omkringliggende, ubebyggede arealer være genetablerede/anlagte.
- 9.2 For nye anlæg inden for området tages i brug skal det være sikret, at anlæggene tillige med fundamenter, ledningsanlæg og evt. kørespor fjernes fuldstændigt og terrænet genetableres, når de ikke længere benyttes til det godkendte formål.

§ 10. Godkendelse af andre myndigheder

- 10.1 Intet anlægsarbejde må påbegyndes før end televæsenets tilla-

nigisaanut atatillugu.

- 5.3 Kabel-it ruujorillu inissinneqassapput nunaq assingani takutinneqartutut.
- 5.4 Anorisaat, suluusai ilanngullugit, inissinneqarfissaatut aalajangerneqartumi 28 meterit sinnerlugit portussuseqassanngilaq.

§ 5. Sanaassaq isikkussaa

- 5.1 Anorisaat tirmisarvomerup isumannaatsuvuissaa eqqarsaatigalugu taamaallaat qalipasserneqassalluunilu qullilerneqassaaq. Sakkortunngitsunik qalipaa-teqartinneqassaaq.
- 5.2 Allagartaliisoqaranilu reklamenik ivertitsisoqassanngilaq.

§ 7. Nunatat sanaffiunngitsut

- 7.1 Nuna eqqaaniittoq aserorterneqassanngilaq. Kommunalbestyrelse akuersiseqqaartinngagu qaarsaq qaartinneqassanngilaq imaluunniit sanaajuut toqqavjissa avataanut ujaqqanik nunaminermilluunniit nuussisoqassanani. Ledningilersuisoqarpat il.il. nuna ileqquatut ilillugu iluarsaqqinneqassaaq.
- 7.2 Aatsaat ungaluliisoqarsinnaavoq susassaqqanngitsut palliguteqqunagit anorisaat angalulernerneqassappat.
- 7.3 Nunatanik sanaartukkarillu atuusut atukkanik eqqaonalinginnaasumik ordeneqartissavaat.

§ 8. Ingerlatsineq aserfallatsaaliuinerlu

- 8.1 Nunatami pineqartumi teknikkikkut atortulersuutit ingerlarnernannut aserfallatsaaliormernannullu naajoqqutassiisoqarsinanngippat kommunalbestyrelse taamaattunik aalajangersaasinnaavoq, tassunga ilanngullugit ingerlatsinermit aserfallatsaaliuinernullu aningaasartuutit agguarnissaannut naajoqqutassiorsinnaalluni.

§ 9. Atorneqalermissaanut siunasagaarlit

- 9.1 Nunatami pineqartumi sanaat nunaq atorneqalersinnagit nunatat eqqaaniittut sanaffigineqarsinanngitsut ileqqunissut iliseqqinneqarsinassapput/iluarsaanneqarsinassapput.
- 9.2 Nunatami pineqartumi sanaat nunaq atorneqalersinnagit isumarnaarneqarsinassaaq sanaat toqqa-viisalu, ledningeqarfiit perlaallu ingerlavijun-nartut piiarneqarsinanissaat nunataatalu ileqqunissut iliseqqinneqarsinanissaa, taagorneqartut siunertamut akuerineqarfigisimasannut atorneqarunnaarpata.

§ 10. Oqartussaasut allat akuersinerat

- 10.1 Sanaassaq sunaluunniit sananeqalissanngilaq nalu-

delse er givet.

Således vedtaget af Nuuk kommunalbestyrelse, den 13. juni 1983

Peter Thaarup Høeg
Borgmester

/

Erik Vagn Hansen
Kommuneingeniør

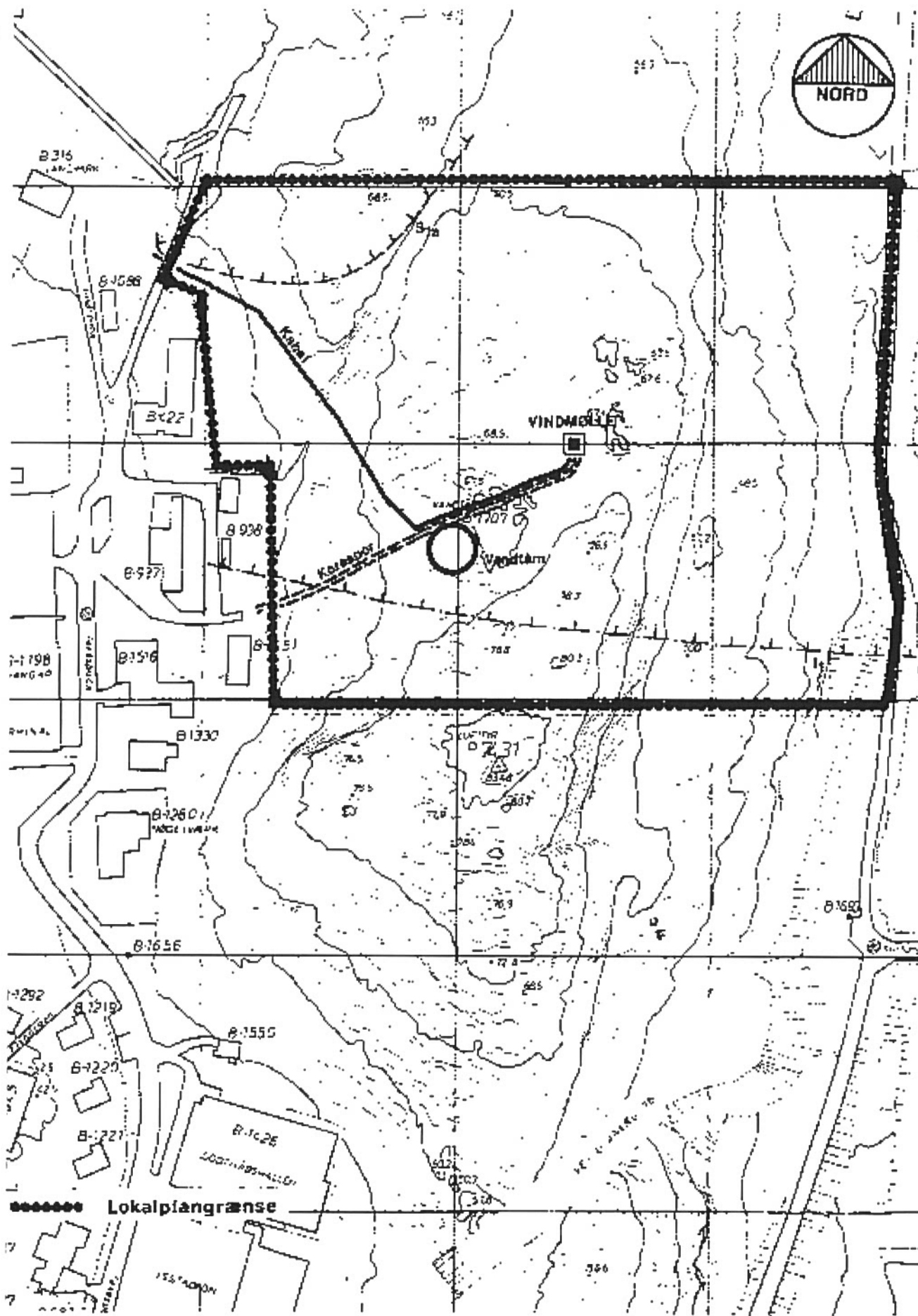
nearasuartaseriveqarfik akuersisinatirnagu.

Taamaalillugu akuersissutigineqarpoq Nuurni kommunalbestyrelsimit, ulloq 13. juni 1983

Peter Thaarup Høegh
Borgerester

/

Erik Vagn Hansen
Kommuneingeniør



NUUK KOMMUNE

LOKALPLAN 1.18

INUSSUSSUAQ, VINDMØLLE

JUNI 1983

1:2000

