

LOKALPLAN 1C2-1

MEEQQAT ILLUAT



NUUP KOMMUNEA
FORVALTNINGEN FOR TEKNIK OG MILJØ
JUNI 2000

En lokalplan fastlægger bestemmelser for, hvordan arealer, nye bygninger, stier, veje o.s.v. skal anvendes, placeres og udformes inden for et bestemt område.

Lokalplanen består af en redegørelsedel og af en lokalplanbestemmelssedel hvor i der er vejledende forklaringer.

I redegørelsen fortælles kort lokalplanens formål og intentioner, om de eksisterende forhold inden for og omkring lokalplanområdet samt om, hvordan lokalplanen forholder sig til den øvrige planlægning.

Lokalplanbestemmelserne er bindende. Illustrationer samt tekst skrevet i kursiv har til formål at forklare og illustrere lokalplanbestemmelserne.

Efter Landstingsforordning nr. 6 af 19. december 1986, som er ændret med Landstingsforordning nr. 1 af 18. juni 1987 om arealanvendelse og Bekendtgørelse nr. 23 af 18. november 1992 om arealanvendelse og arealplanlægning har Kommunalbestyrelsen pligt til at udarbejde en lokalplan:

- Når der er nødvendigt for at sikre kommuneplanens virkeliggørelse.
- Inden et større byggeri, anlægsarbejde eller arealtildelinger kan sættes i gang.

Formålet med lokalplanpligten er at opnå større sammenhæng i planlægningen og inddrage borgerne heri.

Lokalplanens retsvirkninger er nærmere omtalt i lokalplanen.

REDEGØRELSE

Lokalplanens formål.....	3
Lokalplanområdet	3
Lokalplanens forhold til anden planlægning.....	3
• Kommuneplanen.....	3
Miljøforhold.....	4
Retsvirkninger.....	5
Debatperiode og offentligørelse.....	5

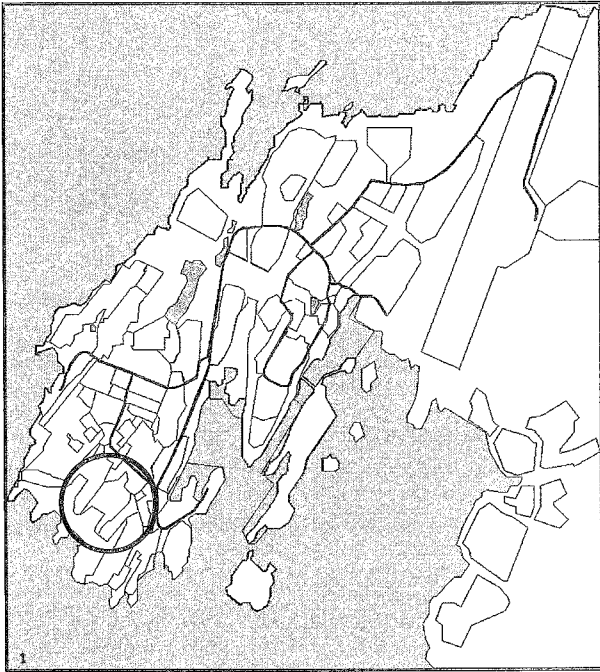
LOKALPLANBESTEMMELSER

Indledning	6
1. Formål	6
2. Lokalplanens område	6
3. Områdets anvendelse	6
4. ³ Veje, stier og parkering.....	6
5. Bebyggelsens omfang og placering.....	6
6. Bebyggelsens ydre fremtræden	6
7. Ubebyggede arealer	7
8. Tekniske anlæg	7
9. Betingelse for at ny bebyggelse må tages i brug	7
Vedtagelse.....	7

BILAG

Bilag 1 Område afgrænsning, Byggefelter.....	8
--	---

Kommunalbestyrelsen fremlægger hermed Lokalplan 1C2-1, Meeqqat Illuat som endeligt vedtaget.



Rammeområde 1C2

Redegørelse

Lokalplanens formål

Meeqqat Illuat har behov for at udvide med en forstanderbolig mod syd og en udslusningsafdeling mod nord. Der gælder ingen lokalplan for området i dag og det har derfor været nødvendigt at udarbejde nærværende lokalplan.

Lokalplanen formål er at sikre en udbygning af Meeqqat Illuat. Endvidere skal lokalplan sikre at de nye tilbygninger tilpasses den eksisterende bygningsarkitektur og området som helhed. Hermed menes, at der i udformningen af de nye tilbygninger skal tages hensyn til dels til boligområdet vest for lokalplanområdet, dels Sana og nærheden til det bevaringsværdige område "Ny Herrnhut".

Lokalplanområdet

Lokalplanområdet ligger på kanten af byen. Området afgrænses mod nord af Sana, mod vest af boligområde ved Tjalfesvej. Mod syd og øst grænser lokalplanområdet op mod det bevaringsværdige område "Ny Herrnhut".

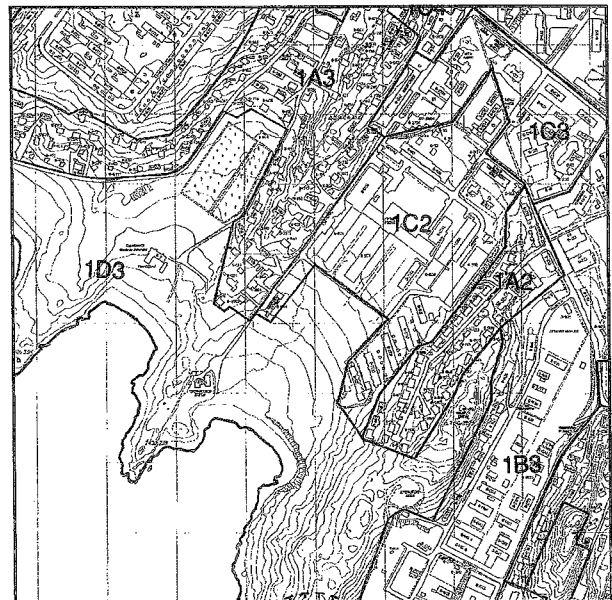
Området er i "Nuuk's bevaringsværdige bygninger og bydele" udpeget som et særligt bevaringsværdigt område, der skal bevares som friholdt rekreativt område.

Forhold til anden planlægning

Kommuneplanen

Lokalplanområdet er omfattet af Kommuneplan Nuuk 1993-2005, rammeområde 1C2 – Dronning Ingrid's Hospital.

Rammeområde 1C2 fastlægger anvendelsen inden for området til fælles formål, Dronning Ingrid's Hospital med hertil knyttede funktionærboliger, institutioner og lignede.



Rammeområde 1C2

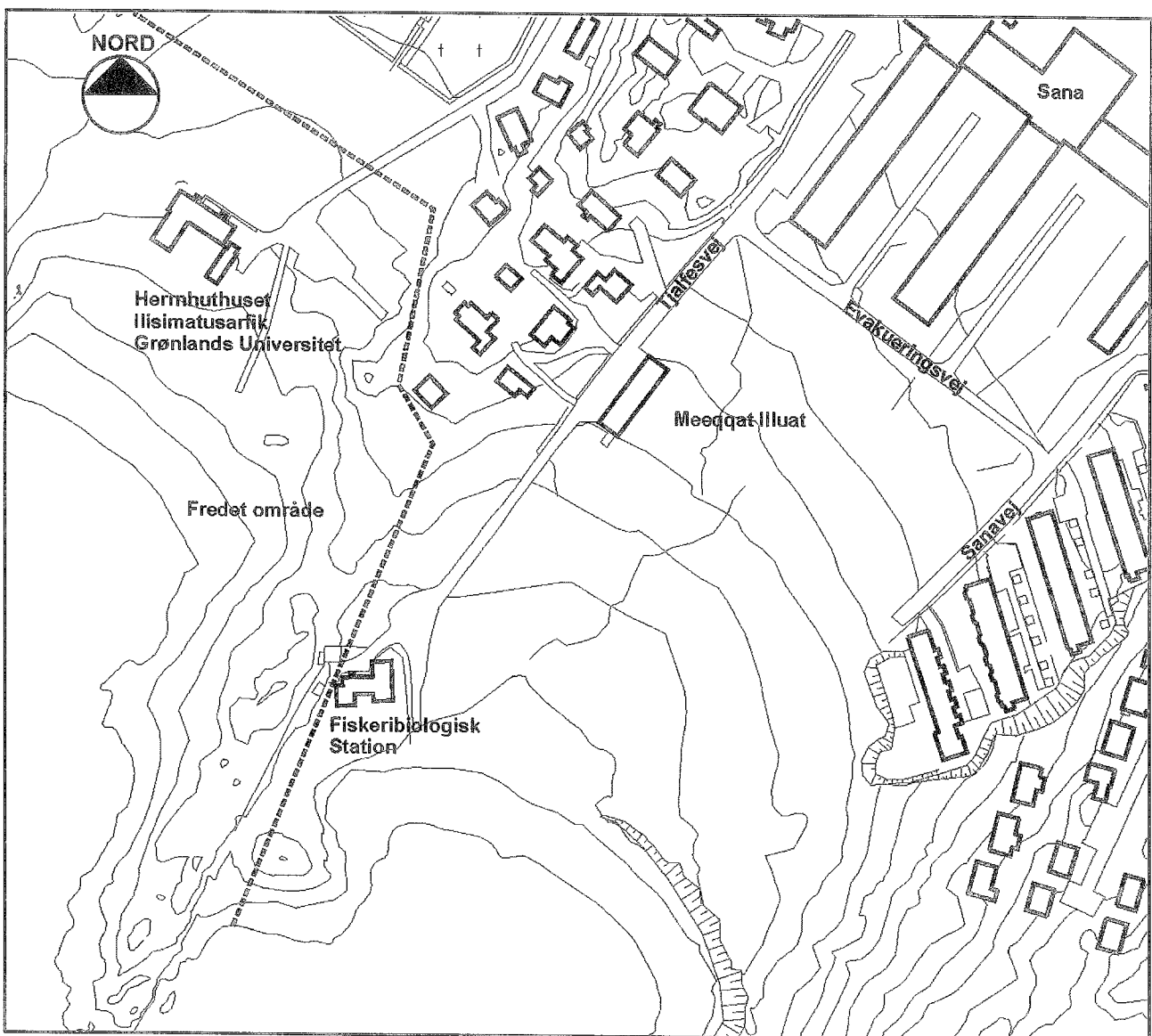
Endvidere fastlægges det at bebyggelse ikke må opføres i mere end to etager, med mindre at andet fremgår af rammebestemmelserne. Fundamenter må ikke gives en større højde end nødvendigt for at holde hovedetagen fri af terræn. Hvor terrænet tillader det kan der indrettes halv kælderetage.

Lokalplanen er i overensstemmelse med kommuneplanens bestemmelser.

Miljøforhold

Kloakering

Spildevand skal afledes til kloak, overfladevand herunder tagvand må ikke ledes til tilsluttet kloak, men skal bortledes således at der ikke opstår gener for de øvrige bebyggelser, stier, veje og ubebyggede arealer inden for området.



Området omkring Meeqqat Illuat

Retsvirkninger

Endelige retsvirkninger

Når lokalplanen er endeligt vedtaget af Kommunalbestyrelsen og offentliggjort må arealer, bygninger og anlæg der er omfattet af lokalplanen kun udnyttes eller bebygges på en måde som er i overensstemmelse med lokalplanens bestemmelser.

Under visse omstændigheder kan der dog dispenseres fra mindre væsentlige afvigelser. Mere betydende afvigelser kræver, at der tilvejebringes en ny lokalplan.

Lokalplanen medfører heller ikke i sig selv arealer, bygninger og anlæg, som er indeholdt i planen, skal etableres.

³ Den nuværende lovlige anvendelse af arealer, bygninger og anlæg kan fortsættes som hidtil.

Det betyder bl.a. at den hidtidige lovlige brug af arealer, bygninger og anlæg kan fortsættes, hvorimod f.eks. ændret brug eller opførelse af ny bebyggelse ikke må være i strid med lokalplanen.

Debatperiode og godkendelse

Lokalplan 1C2-1, Meeqqat har været fremlagt til offentlig debat i perioden fra den 23. februar 2000 til den 5. april 2000.

Der indkom i høringsperioden 5 bemærkninger/indsigelser.

Kommunalbestyrelsen behandlede Lokalplan 1C2-1 Meeqqat på mødet den 5. juni 2000 og godkendte lokalplanen uden ændringer i forhold til lokalplanforslaget.

Bestemmelser

Kommunalbestyrelsen fastlægger hermed følgende bestemmelser i henhold til Landstingsforordning nr. 6 af 19. december 1986, som ændret med Landstingsforordning nr. 1 af 18. juni 1987 om arealanvendelse og planlægning og Bekendtgørelse nr. 23 af 18. november 1992 om arealanvendelse og planlægning med senere ændringer.

§1 Lokalplanens formål

1.1 Lokalplanen skal sikre:

- at der kan opføres to tilbygninger på det eksisterende Meeqqat Illuat,
- at de nye tilbygninger tilpasses den eksisterende bygning, og tager hensyn til boligområdet vest for lokalplanområdet,

§2 Lokalplanens område

2.1 Lokalplanen afgrænses som vist på kortbilag 1.

2.2 Området er cirka 0,2 ha.

§3 Områdets anvendelse

3.1 Området udlægges til institutionsformål og boligformål.

3.2 Boliger inden for området skal etableres i tilknytning til institutionen.

§4 Vej- og parkeringsforhold

4.1 Vejadgang til området skal ske fra Tjalfesvej.

4.2 Parkering skal etableres som vist på bilag 1. På parkeringsarealer skal der lægges en hård belægning, som KB-sten, asfaltbeton eller lignende.

§5 Bebyggelsens omfang og placering

5.1 Bebyggelse må kun opføres inden for de på kortbilag nr. 1 viste byggefelter.

5.2 Inden for byggefelt A må bebyggelsen opføres i én etage. Tagetagen må ikke udnyttes til beboelse eller anden form for ophold.

5.3 Inden for byggefelt B må bebyggelsen opføres i maksimalt to etager. Tagetagen må ikke udnyttes til beboelse eller anden form for ophold.

5.4 Bebyggelse må ikke gives en større etagehøjde, end hvad der betragtes som normalt for beboelsesbygninger.

5.5 Fundamenter må ikke gives en større højde end nødvendigt, det vil sige at fundamentets mindste højde ikke må overstige 0,5 meter over oprindeligt terræn.

5.6 Indenfor byggefelterne vil der i enkelte tilfælde kunne påregnes bortsprængning af fjeld for at byggeriet kan placeres på en hensigtsmæssig måde for områdets helhed.

§ 6 Bebyggelsens ydre fremtræden

6.1 Ny bebyggelse skal i proportioner, facadeformning, material- og farvevalg tilpasse den eksisterende bygningen B-1644. *)

**) Ved tilpasning forstås at de nye tilbygninger skal følge de overordnede linier i B-1644's arkitektur. Farver kan godt afvige fra B-1644's farver og materialer, men et andet valg skal kunne harmonere med B-1644.*

6.2 Tage skal udformes som sadeltage med en taghældning på 20°. Tage skal beklædes med sort tagbeklædning.

6.3 Tilbygninger der opføres på byggefelt B, skal gives en facadeudformning som tilsvare gavlafslutningerne på Sana.

Gavlen skal udformes med balkon som på Sana, for at sikre at den nye tilbygning visuelt opfattes som sammenhængende med Sana.

§7 Ubebyggede arealer

7.1 Ved beskadigelser af terræn skal terrænet reableres.

7.2 Udendørs oplag må ikke finde sted.

§8 Tekniske anlæg

8.1 Alle bygninger skal tilsluttes vand og kloak.

8.2 Overfladevand, og herunder tagvand, må ikke ledes til kloak, men skal bortledes således, at der ikke opstår gener for omkringliggende bebyggelse, veje, stier og ubebyggede arealer.

8.3 Tilbygningen skal tilsluttes eksisterende opvarmningssystem.

Vedtagelse

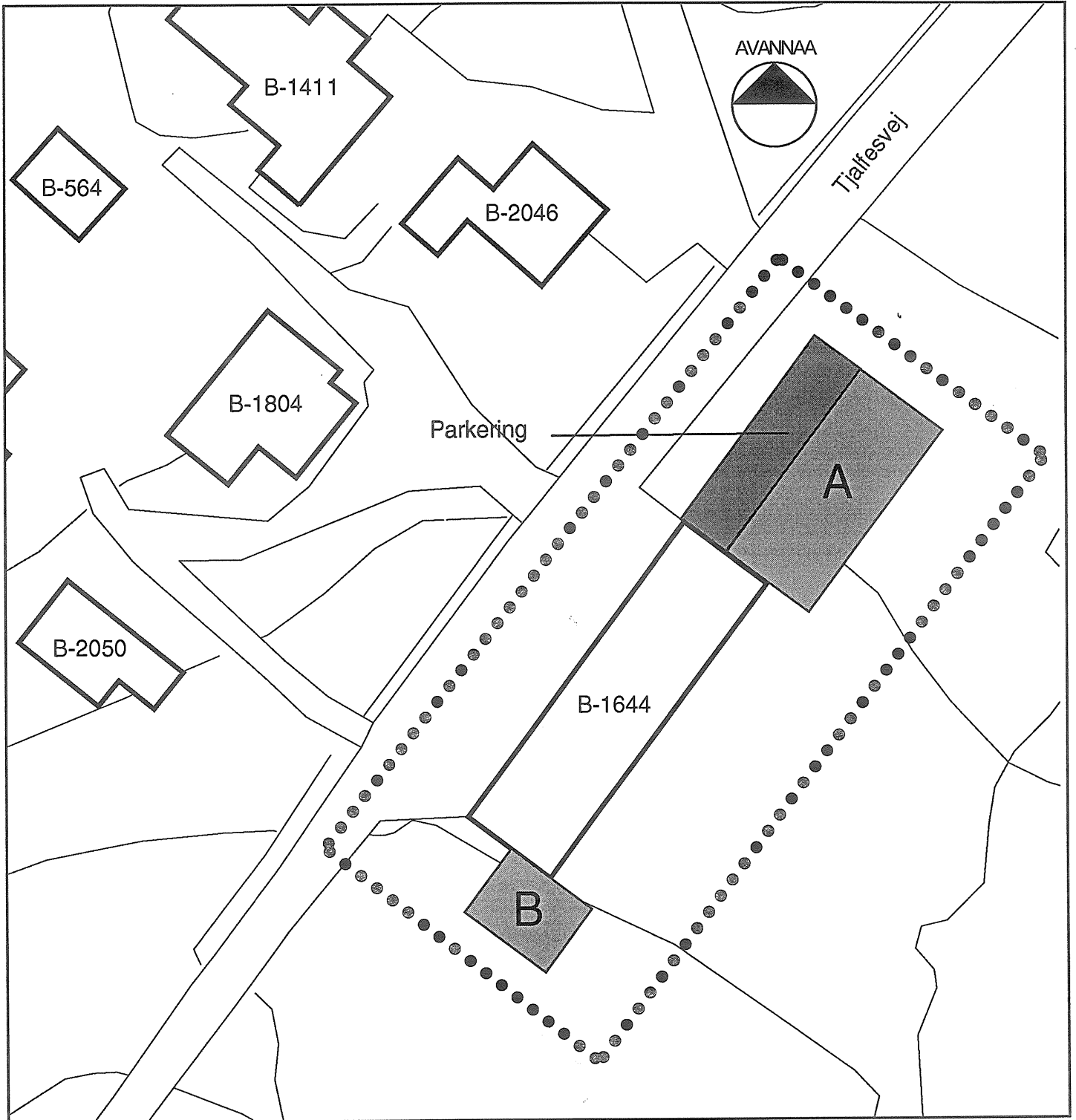
Således vedtaget som endeligt gældende af Nuup Kommuneas Kommunalbestyrelse den 5. juni 2000.

Nuup Kommunea den

Agnethe Davidsen /
borgmester

Kim Hvistendahl
fg. adm. direktør

Offentlig bekendtgjort den



Atsiorneq:

Illoqarfiup ilaanut pilersaarutip killinga

Sanaartorfik [shaded rectangle]

Uttuut 1:500

LOKALPLAN 1C2-2

Dronning Ingrid's Hospital



NUUP KOMMUNEA
FORVALTNING FOR TEKNIK OG MILJØ
Maj 2008



VEJLEDNING	3
REDEGØRELSE	4
Lokalplanens baggrund	4
Lokalplanens formål	5
Eksisterende forhold	5
Lokalplanens indhold	9
Teknisk forsyning	13
Forhold til anden planlægning	14
Endelige retsvirkninger	14
Offentliggørelse	15
BESTEMMELSER.....	16
§ 1 Lokalplanens formål	16
§ 2 Lokalplanens område	16
§ 3 Anvendelse	16
§ 4 Vej og stiforhold	16
§ 5 Bebyggelsens omfang og placering	16
§ 6 Bebyggelsens ydre fremtræden	17
§ 7 Ubebyggede arealer	17
§ 8 Tekniske anlæg	17
§ 9 Miljøforhold	18
§ 10 Betingelser for ibrugtagning af ny bebyggelse	18
VEDTAGELSESPÅTEGNING.....	19
Endelig vedtagelse	19

Bilag

- Bilag 1: Eksisterende forhold med lokalplangrænse
- Bilag 2: Byggefelter
- Bilag 3: Kipkoter
- Bilag 4: Illustrationsplan.
- Bilag 5: Skyggediagrammer.

VEJLEDNING

En lokalplan fastlægger bestemmelser for, hvordan arealer, nye bygninger, skal anvendes, placeres og udformes inden for et bestemt område.

Lokalplanen består af 2 dele henholdsvis redegørelsesdelen og lokalplanbestemmelserne.

I redegørelsen fortælles kort om lokalplanens formål og intentioner, om de eksisterende forhold inden for og omkring lokalplanområdet samt om, hvordan lokalplanen forholder sig til anden planlægning.

Lokalplanbestemmelserne er bindende. Illustrationer samt tekst har til formål at forklare og illustrere lokalplanbestemmelserne.

Efter Landstingsforordning nr. 6 af 19. december 1986, med senere ændringer og Bekendtgørelse nr. 23 af 18. november 1992 om arealanvendelse og arealplanlægning med senere ændringer har Kommunalbestyrelsen pligt til at udarbejde en lokalplan:

- *Når det er nødvendigt for at sikre kommuneplanens virkeliggørelse.*
- *Inden et større byggeri, anlægsarbejde eller arealtildelinger kan sættes i gang.*

Formålet med lokalplanpligten er at opnå større sammenhæng i planlægningen og inddrage borgerne heri.

Et lokalplanforslag skal således offentliggøres i mindst 6 uger. Herefter vurderer Kommunalbestyrelsen eventuelle indsigelser og ændringsforslag, førend planen eventuelt vedtages endeligt.

Lokalplanens retsvirkninger er nærmere omtalt i lokalplanen.

REDEGØRELSE

Hermed fremlægges forslag til Lokalplan 1C2-2, Dronning Ingrid's Hospital til offentlig høring.

Lokalplanens baggrund

Lokalplan området er omfattet af rammeområde 1C2, Dronning Ingrid's Hospital, i Kommuneplan af 2005-2014 for Nuuk Kommune. Der findes en eksisterende lokalplan for 1C2-1, Meeqqat Illuat, juni 2000, for en mindre del af kommuneplanens rammeområde 1C2.

Området er udlagt til fælles offentlige formål; hospital med tilhørende funktioner. Der er krav om, at hospitalsforbrændingsanlægget; B-2192, på sigt skal flyttes fra området. Der er ingen særlige krav til udformning udover Kommuneplanens generelle krav.

Dronning Ingrid's Hospital (SANA) er præget af pladstrængsler, behov for modernisering og ændring af fordeling mellem stationær og ambulans patientbehandling. Desuden er der behov for samling af funktioner som eksempelvis operationsafdeling og opvågningsafdeling. Det skyldes bl.a. at Hospitalsvæsenet i Grønland som hospitalerne i det øvrige Norden, oplever en kompleks udvikling med f.eks. større anvendelse af højteknologisk udstyr.

I den forbindelse har Hjemmestyret fået udarbejdet et forslag til hvordan en opretning og modernisering af hospitalets fysiske rammer kan finde sted. Dette i form af Generalplan for Dronning Ingrid's Hospital dateret januar 2007.

Med udgangspunkt i Generalplanen har Dronning Ingrid's Hospital ansøgt om private fondsmidler til opførelse af en ny lægeklinik samt nyt akutcenter og ny operationsafdeling. A.P. Møller og Hustru Chastine Mc-Kinney Møllers Fond har i marts 2007 doneret 140 MIO kr. til formålet med ønske om at byggeprocessen fremmes mest muligt.



Figur 1: Lokalplanområde

Lokalplanens formål

Det er lokalplanens formål at fastlægge rammerne for en udvidelse af Dronning Ingrid's Hospital i Nuuk. Med lokalplanen skal der åbnes mulighed for at etablere en lægeklinik, et patienthotel samt yderligere en bygning tiltænkt psykiatri i lokalplanens område. Desuden skal der anvises byggefelt for en udvidelse af den bygning, som huser hospitalets nuværende lægeklinik og skadestue samt byggefelt for at udvide lagerfaciliteter, se Bilag 1.

Derforuden skal det sikres, at nedrivning af bygningerne B-274A + B-274B kan finde sted for at gøre plads for nye bygninger.

Det er endvidere lokalplanens formål at tilse at anvisningen af byggefelter sker således, at den ønskede karakter for området bevares samtidig med at kontakten til centrumet bliver klarere.

Eksisterende forhold

Lokalplanområdets afgrænsning

Lokalplanområde 1C2-2, Dronning Ingrid's Hospital udgør i dag et ca. 4.1 ha område, som huser Dronning Ingrid Hospital.

Fra Nuuk centrum kan man ankomme til hospitalet ad to veje: Jens Kreutzmannip Aqqutaa og Dronning Ingrid'svej. Den nuværende hovedindgang til Hospitalet er placeret ved Jens Kreutzmannip Aqqutaa.

Nord for hospitalet ligger Sanamut Aqqut, som er placeret vinkelret til Dronning Ingrid'svej.

Hospitalet ligger på en græsbelædt grund med underlag af silt, som skråner i sydvestlig retning mod Siorarsuit/Sanabugten. Grunden afgrænses i denne retning af en linje som løber langs med Evakueringsvej lidt sydligt for denne.



Figur 2: Vejkort

Lokalplanområdets omgivelser

Lokalplanområdet ligger ud til sydkysten af Nuuk, som er et friholdt naturområde med græsklædte enge ud til havet. Kystforløbet er meget karakteristisk med bugte og odder, der som spredte fingre på en hånd rækker ud i havet.



Figur 3: Områdets afgrænsning mod svdvest med havets horisont

Mod sydøst afgrænses af områderne ved Niels Hammekenip Aqqutaa. Område er bebygget med énfamilie huse i ét eller 1½ plan. Husene ligger på fjeldryggen og skuer ud over kysten. Bag disse fremtoner Hjortetakken som fixpunkt i den landskabelige baggrund.



Figur 4: Områdets afgrænsning mod sydøst med Hjortetakken i baggrunden

Mod nordvest afgrænses af endnu et boligkvarter med énfamilie huse på fjeldryg langs med Jens Kreutzmannip Aqqutaa.

Endelig begrænses lokalplanområdet mod nordøst af Sanamut Aqqut med Qaqiffik og sygeplejeskolen. Området nordover er fastlagt i lokalplan 1C21 og formålet hermed er opførelse af funktionærboliger til Dronning Ingrid's Hospital.



Figur 5: Områdets afgrænsning mod nordøst med Qaqiffik i forgrunden og Sermitsiaq i baggrunden

Langs med flere af hospitalets længer er der i terrænet dannet/etableret grøfter til bortledning af smeltevand. Nogle af grøfterne er beklædt med kampesten.



Figur 6: Grøfter & nuværende Grønlandske Patienthjem

Bebyggelse

Størsteparten af Dronning Ingrid's Hospital er fra 1979. En enkelt længe, det nuværende Grønlandske Patienthjem, som er en barak fra det oprindelige Sanatorium er bygget i 1954. Nærværende lokalplanen giver mulighed for at nedrive denne bygning for at gøre plads til to nye

byggefelter for henholdsvis nyt patienthotel og psykiatrisk afdeling.

De eksisterende hospitalsbygninger er længebygninger med gavlene vendt mod landskabet og mod byen i henholdsvis sydvestlig- og nordøstlig retning. Længerne følger retningen af fjeldryggene, der løber mod bugten og danner med tagkippene sine egne ”rygge” og indgår på denne måde i harmoni med landskabet.



Figur 7: Dronning Ingrid's Hospital set fra bugten.

Længerne strækker sig mod sydvest ud i et ubebygget åbent landskab mod bugten og mod nordvest mod bymæssige arealer. Hospitalets forbindelsesbygning som ligger på tværs heraf bliver derved omdrejningspunkt mellem landskab og by.



Figur 8: Sne problemer på taget

De eksisterende bygninger er beklædt med gulmalet træ som det gamle Sygehus ved Kolonihavnen. Den gule farve på det eksisterende, omfangsrige hospital på ca. 24.000 m² i 2 plan (eksklusiv teknikbygninger, kælder og tagetage) er søgt varieret med rød farve på balustre og grøn farve på vinduespartier.

Den tværgående forbindelsesgang på hospitalet har skabt problemer med sne hidtil, på grund af tagets nuværende udformning. Dronning Ingrid's hospital har derfor haft et ønske om at løse problemet og udnytte tagetagen.



Figur 9: Aqqusinersuaq-aksen med tilkobling af Dronning Ingrid'svej



Figur 10: Udsigtslinjer.

Lokalplanens indhold

Skitseforslag

Lokalplanen bygger på et skitseforslag, som er udarbejdet af Arkitektfirmaet C.F.Møller. Projektet tager udgangspunkt i et ønske om, i tilrettelæggelsen af om- og tilbygninger, at tilgodese kommunens vision om at fremme og vitalisere forbindelsen til akse ved Dronning Ingrid'svej. Desuden sigter projektet på at gøre brug af mulighederne for at skabe gode udsigtsforhold foruden at løse mangesidede funktionelle fordringer.

Disponering / Arkitektoniske Overvejelser

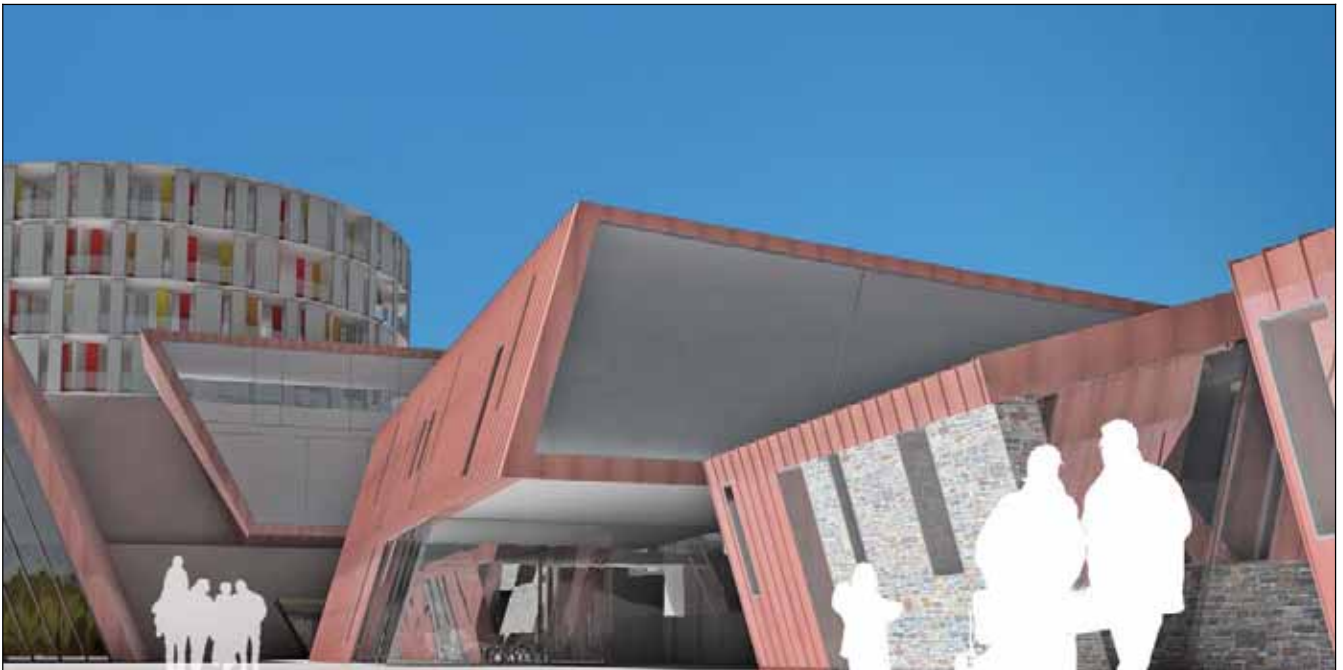
En vitalisering af akse ved Dronning Ingrid'svej er søgt opnået via flere virkemidler. Det primære middel er en flytning af hospitalets hovedindgang fra den snævre Jens Kreutzmannip Aqqutaa til en placering for enden af Dronning Ingrid'svej på nord-øst siden af hospitalet. Derved opnås at hospitalets hovedindgang henvender sig til byens centrum.

Hovedindgangen etableres ved en vinkelret gennembrydning af hospitalets tværgående forbindelsesbygning, der derved åbnes mod Siorarsuit. Åbningen søges skabt så transparent som muligt med det formål, at man allerede foran hovedindgangen på den bymæssige side af hospitalet, kan skue gennem hospitalet ud på den anden side til Siorarsuit og havets horisont.

Det samlede planlagte tilbyggede areal udgør knap 10.000 m².

Størsteparten af de nye bygninger er placeret i relation til hovedindgangen:

Arkitekturen sigter på at skabe fornyelse og danne blikfang og derved deltage i at øge intensiteten ved Dronning Ingrid'svej og forpladsen til hovedindgangen.



Figur 11: Hospitalets nye hovedindgang for enden af Dronning Ingrid'svej med ny lægeklinik til højre.



Figur 12: Ny lægeklinik set fra krydset mellem Sanamut Aqut og Dronning Ingrid'svej.

Patienthotel

Bygningen er disponeret som nybyggeriets vertikale element placeret som fixpunkt i akse for Dronning Ingrid'svej. Bygningen er cirkelformet for at give mulighed for udsigt til horisonten hele vejen rundt. Højden tilfører ligeledes signalværdi og eftersom den er placeret ved hovedindgangen, giver patienthotelbygningen mulighed for at blive byens synlige markering af hospitalet og hovedindgangen hertil.



Figur 13: Ny psykiatri afdeling og patienthotel mod Siorarsuit.

Psykiatribygning

Projektet for den nye psykiatribygning er disponeret således, at størsteparten af sengestuerne vender mod havet. Bygningens placering er indtænkt i patientbehandlingen ud fra ønske om en landskabelig attraktiv og rolig beliggenhed.

Akutcenter + OP -tilbygning til nuværende lægeklinik.

Hospitalets eksisterende lægeklinik, bygning 4, udvides og omorganiseres for at gøre plads til moderne operations og skadestue faciliteter.

Udnyttelse af tagetage på den tværgående forbindelsesgang

Udvidelsen af tværgående forbindelsesgangen vil løse en række lokale sne problemer. Desuden vil udvidelsen give sammenhængende tagflade og bedre udnyttelse af tagetage og ikke mindst vil den tværgående forbindelsesgangs gennemgående volumen styrke den kommende arkitektur.

Trafik

I dag fungerer Jens Kreutzmannip Aqqutaa, som den mest benyttede vej. Der er i Kommunen en intention om at fremme anvendelsen af Dronning Ingrid'svej, som den primære ankomstvej til hospitalet m.h.p. at styrke området omkring Dronning Ingrid'svej samt at dæmpe trafikmængden på Jens Kreutzmannip Aqqutaa.

Udlæg til veje og stier forbliver i projektet stort set status quo i forhold til eksisterende.

Omlægning af vej og anlæg af ny sti ved ny psykiatriafdeling skal ske under hensyntagen til eksisterende forhold og med observation på brandredningsforhold. Der skal i henhold til Kommuneplanen etableres 1 parkeringsplads pr. 175 m². Parkeringspladser kan placeres i gårdrummene, der vender mod byen såvel som i gårdrummet ved patienthotellet.

Landskab

Projektet for den nye sengebygning er disponeret således, at sengestuerne vender mod havet og optager den rekreative udsigt over havet.

Landskabet er givet strukturgivende elementer, som er afledte af behovet for afvanding af overfladevand. De bearbejdede grøfter- og glacis volde skal give landskabet en samlet identitet om nybyggeriet og de eksisterende bebyggelser. Mod syd kan terrænforskelle optages ved opbygning af stenglacis for at skabe en plads ved patienthotellet. Afvandingsgrøfter mod nord og øst opbygges af samme lokale stenmaterialer. Et areal ved akutmodtagelsen befæstes med asfalt eller beton.

Forpladsen afslutter Dronning Ingrid'svej og funktionen af hovedindgang markeres ved pladsens landskabelige bearbejdning. Lokalplanen lægger op til, at man her kan anvende naturstensbefæstelser og effektlys i pladsens udformning. Pladsen skal også rumme p-arealer.

Gårdrummene ved psykiatrisk afdeling disponeres som arktiske haver med befæstelser og drækanaler i natursten. Beplantning kan også indgå i udformningen af gårdrummene.

Miljø

Hospitalsforbrændingsanlægget, B-2192, skal i henhold til Kommuneplan 2005-2014 på sigt flyttes fra området, da det ligger for tæt på boligområde.

Teknisk forsyning

Forsyning til kloak, vand og el skal føres under terræn.

Hvor ikke særlige forhold taler for andet, må arealet over ledningsanlæg ikke bebygges eller befæstes. En evt. omlægning af ledningsanlæg er uden udgifter for ledningsejer og skal følge ledningsejers regler.

Varme:

Området varmforsynes med fast elvarme. Alternative miljørigtige energikilder som solvarme, jordvarme mm kan anvendes.

Vand:

Området vandforsynes af offentlig vandforsyning.

Spildevand:

Alt spildevand skal afledes til offentlig kloak. Nybyggeri skal tilsluttes offentlig kloak. Overfladevand, drænvand og tagvand må ikke ledes til kloakken, men skal bortledes, således at der ikke opstår gener for omkringliggende bebyggelser, veje, stier, ubebyggede arealer og lignende både inden og uden for lokalplanområdet – f.eks. ved afledning til grøfter.

Renovation:

Området skal omfattes af Nuup Kommunes renovationsordning efter det til enhver tid gældende regulativ.

Forhold til anden planlægning



Figur 14. Rammeområde 1C2 er markeret med en rød stiptet streg og lokalplanområderne er markeret med hvide streger

Kommuneplan

Nærværende forslag til lokalplan for område 1C2 er omfattet af Kommuneplan 2005-2014. Lokalplanforslaget er udarbejdet i overensstemmelse med rammebestemmelserne.

Lokalplaner

Lokalplan 1C2-1, Meeqqat Illuat, fra juni 2000, for en mindre del af kommuneplanens rammeområde 1C2, hvor der er opført en børneinstitution.

Lokalplan 1D3-2, tidligere lokalplan nummer. 1.24 Ny Hernnhut, fra 1993. Denne plan skal sikre at de landskabelige værdier langs Sydkysten - Sanabugten, bevares.

Kommuneplantillæg nr. 4, Plan for byens rekreative områder

Omfatter blandt andet rammeområde 1D10, rekreativt anlæg ved Dronning Ingrid's hospital. Planen er endnu ikke gældende, da den ikke p.t. er endelig godkendt af landstyret.

Endelige retsvirkninger

Når lokalplanen er endeligt vedtaget af Kommunalbestyrelsen og offentliggjort, må arealer, bygninger og anlæg, der er omfattet af lokalplanforslaget, kun udnyttes eller bebygges på en måde, som er i overensstemmelse med lokalplanens bestemmelser.

Under visse omstændigheder kan der dog dispenseres fra mindre væsentlige afvigelser. Mere betydende afvigelser kræver, at der tilvejebringes en ny lokalplan.

Lokalplanen medfører ikke i sig selv, at arealer, bygninger og anlæg, som er indeholdt i planen, skal etableres.

Den nuværende lovlige anvendelse af arealer, bygninger og anlæg kan fortsættes som hidtil. Det betyder bl.a., at den hidtidige lovlige brug af arealer, bygninger og anlæg kan fortsætte, hvorimod f.eks. ændret brug eller opførelse af ny bebyggelse ikke må være i strid med lokalplanen.

Offentliggørelse

Forslag til Lokalplan 1C2-2, Dronning Ingrid's hospital blev fremlagt med en debatperiode fra den 27. marts 2008 til den 8. maj 2008.

Der indkom i høringsperioden indsigelser og bemærkninger fra 4 parter.

Kommunalbestyrelsen behandlede lokalplan på møde den 26. maj 2008 og godkendte lokalplanen med følgende ændringer i forhold til det offentliggjorte forslag.

- Udvidelse af Byggefelt 1, således den tværgående forbindelsesgang kan udvides.
- Tilføjelse i lokalplans Formål § 1
- Optagelse af en ny bestemmelse vedrørende miljøforhold.
- En række redaktionelle justeringer henholdsvis i redegørelsesdelen og bestemmelsesdelen, samt justering af kortbilagene

Eksemplarer af lokalplanen kan læses på www.nuuk.gl eller fås på Landsbiblioteket, ved kommunens kvikskranke eller ved henvendelse til Forvaltning for Teknik og Miljø, tlf: 34 74 31

BESTEMMELSER

I henhold til intentionerne for lokalplanen fastlægges hermed følgende bestemmelser i henhold til Landstingsforordning nr. 6 af 19. december 1986, med senere ændringer og Bekendtgørelse nr. 23 af 18. november 1992 om arealanvendelse og planlægning med senere ændringer.

Kommunalbestyrelsen fastlægger hermed følgende bestemmelse.

§ 1 Lokalplanens formål

Det er lokalplanens formål:

- at sikre mulighed udbygning af Dronning Ingrid's Hospital
- at sikre at ny bebyggelse indgår i samspil med det nærliggende friholdte område mod syd
- at der sikres adgang fra bebyggelsen til de omkringliggende friholdte områder
- at bebyggelsen gives en varieret udformning
- at der skal sikres mulighed for etablering af et rekreativt areal i form af legeplads
- at området vejbetjenes fra Dronning Ingrid'svej
- at tilse at anvisningen af byggefelter sker således, at den ønskede karakter for området bevares samtidig med at kontakten til centrumet bliver klarere

§ 2 Lokalplanens område

- 2.1 Lokalplanområdet afgrænses som vist på bilag 1, og omfatter et samlet areal på ca. 4,2 ha.
- 2.2 Der udlægges 5 nye byggefelter i Lokalplanområdet, benævnt 1, 2, 3, 4 og 5 som vist på bilag 2

§ 3 Anvendelse

- 3.1 Lokalplanområdet anvendes til offentlige formål, herunder hospitalsformål.
- 3.2 Byggefelt 1-5 udelægges til udvidelse af det eksisterende hospital og dertilhørende funktioner
- 3.3 Der kan etableres kælder under de nye tilbygninger, hvor terrænet tillader det.
- 3.4 Tagflader kan benyttes til haveanlæg og rekreative aktiviteter.
- 3.5 For at give plads til at efterleve lokalplanens intentioner, kan bygningerne B-274 A og B-274 B, som angivet på Bilag 1, nedrives.

§ 4 Vej og stiforhold

- 4.1 Vejadgangen til lokalplanområdet sker som vist på bilag 2.
- 4.2 Vejadgang til Patienthotellet sker som vist på bilag 2
- 4.3 Der skal etableres adgangsforhold for gangbesværede og kørestolsbrugere til alle aktiviteter der henvender sig til offentligheden.
- 4.4 Der skal anlægges følgende antal parkeringspladser:

- 1 p-plads pr. 175 m²
- 4.5 Vej A udlægges / anlægges i 6 m bredde.

§ 5 Bebyggelsens omfang og placering

- 5.1 Nye tilbygninger må kun opføres indenfor de viste byggefelter på Bilag 2.
- 5.2 Cykelskure og andre sekundære bygninger i tilknytning til hospitalet kan ansøges særskilt
- 5.3 For ny bebyggelse i området fastsættes følgende kirkoter for byggefelterne: Byggefelt 1 sættes til max kote 28 & 33,5

Byggefelt 2 sættes til max kote 32
Byggefelt 3 sættes til max kote 50
Byggefelt 4 sættes til max kote 25
Byggefelt 5 sættes til max kote 32

- 5.4 Tilbygningernes omfang fastsættes til maksimalt 11.800 etagemeter fordeles således:

Byggefelt 1:
Ca. 3600 bruttoetagemeter.

Byggefelt 2:
Ca. 1200 bruttoetagemeter.

Byggefelt 3 + 4 + 5:
Ca. 7000 bruttoetagemeter.

- 5.5 Der kan tillades altaner der overskrider byggefeltet med maximalt 1,5 meter.

§ 6 Bebyggelsens ydre fremtræden

- 6.1 Bebyggelsen kan udformes som vist på illustrationsbilag, bilag 4. Alle endelige facadeudformninger og materialevalg skal fremsendes til Nuup Kommuneas godkendelse.
- 6.2 Bebyggelse inden for lokalplanens område skal udgøre en samlet arkitektonisk helhed med hensyn til farver og materialer.
- 6.3 Udbygningen i byggefelt 2 (ved den eksisterende lægeklinik) skal have sammen formsprog som den eksisterende.
- 6.4 Indgange til bygningens underste plan skal have niveaufri kundeindgang/hovedindgang.
- 6.5 Trapper og ramper skal optages i bygningskroppen.
- 6.6 Ventilation og lignende skal indgå som en del af en bygning og indpasses som en integreret del af bygningens arkitektur.

- 6.7 Eventuelle tekniske anlæg placeret på tagflader skal inddækkes og udformes som integreret del af bygningens arkitektur.
- 6.8 Sokler må udføres i en maks. højde af 1,0 m fra terræn.
- 6.9 Kviste må ikke være mere end 2.5 m brede.
- 6.10 På hospitalet må der kun opsættes skilte med relation til brugen af de respektive bygninger.

§ 7 Ubebyggede arealer

- 7.1 I forbindelse med byggeri og anvendelse af en ejendom skal terrænbeskadigelse minimeres og terrænet skal efterfølgende reetableres.
- 7.2 Ubebyggede arealer må ikke anvendes til længerevarende oplag af nogen art.
- 7.3 Ubebyggede arealer, befæstninger og vejudstyr, der på grund af byggeri eller anden aktivitet er ødelagt, skal genetableres.
- 7.4 Inden for friarealerne kan der etableres legeplads til brug for hospitalets børneafsnit f.eks i gårdrummet mellem de to eksisterende sengefløje.
- 7.5 Inventar (bænke, skraldespande, orienteringsskilte, belysning mv.) på friarealer skal etableres således, at de enkelte inventartyper er fælles for lokalplanens område.

§ 8 Tekniske anlæg

- 8.1 Alt byggeri skal tilsluttes offentlig kloak og offentlig vandforsyning.
- 8.2 Alt spildevand skal afledes via kloak. Overfladevand og drænvand må ikke ledes til kloakken, men skal bortledes således, at der ikke opstår gener for omkringliggende bebyggelse, veje, stier og ubebyggede arealer. f.eks. ved afledning til grøfter.

- 8.3 Teknisk forsyning, så som kloak, elektricitet og vandforsyning må kun ske via nedgravede anlæg.
- 8.4 Nybyggeri skal tilsluttes fast el-varme eller andre miljørigtige energikilder som fx sol- eller fjernvarme.
- 8.5 Sortering af affaldet skal ske i henhold til Nuup Kommuneas til enhver tid gældende affaldsregulativ.

§ 9 Miljøforhold

- 9.1 Placering af anlæg til kildesortering og indsamling af affald placeres indenfor bygningskroppen eller på afskærmet plads.
- 9.2 Der må ikke opstilles containere udenfor de afskærmede pladser.
- 9.3 Før der kan etableres bebyggelse med miljøfølsom anvendelse i område skal det påvises, at miljøbelastningen fra omkringliggende erhverv ikke påvirker lokalplanområdet over de gældende grænseværdier.

§ 10 Betingelser for ibrugtagning af ny bebyggelse

- 10.1 Ny bebyggelse må ikke tages i brug, før der er etableret de krævede parkeringspladser jf. § 4.4.
- 10.2 Ny bebyggelse må ikke tages i brug, før ny bebyggelse er tilsluttet offentlig kloak og offentlig vandforsyning.
- 10.3 Ny bebyggelse må ikke tages i brug før § 7 pkt. 7.1 er opfyldt

VEDTAGELSESPÅTEGNING

Endelig vedtagelse

Lokalplan 1C2-2, Dronning Ingrid's Hospital er herved vedtaget af Nuup Kommunea
Kommunalbestyrelsen den 26. maj 2008.

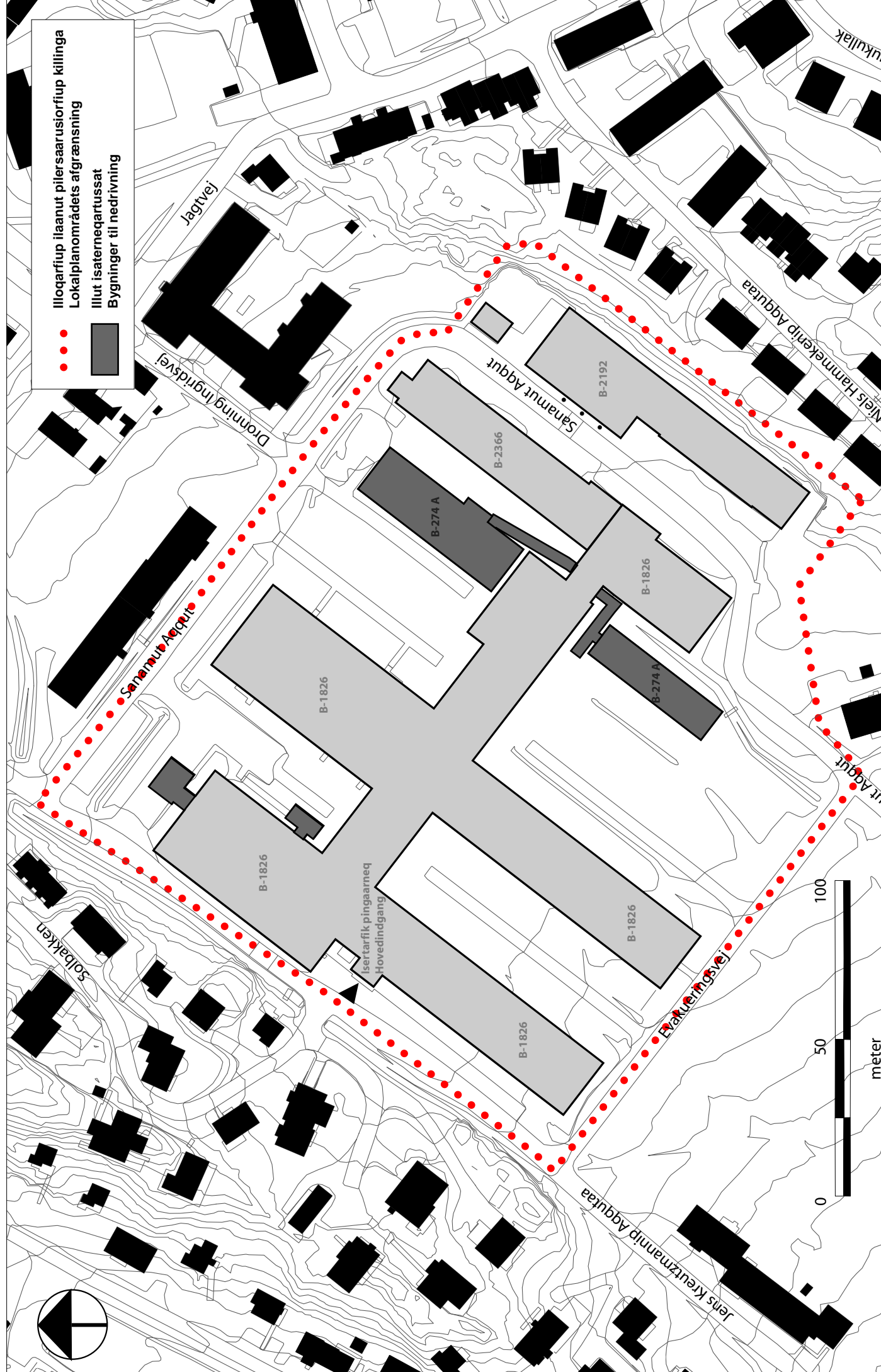
Nuup Kommunea den *17. juni 2008*



Nicolaj Heinrich
Borgmester



Kim Hvistendahl
Adm. Direktør



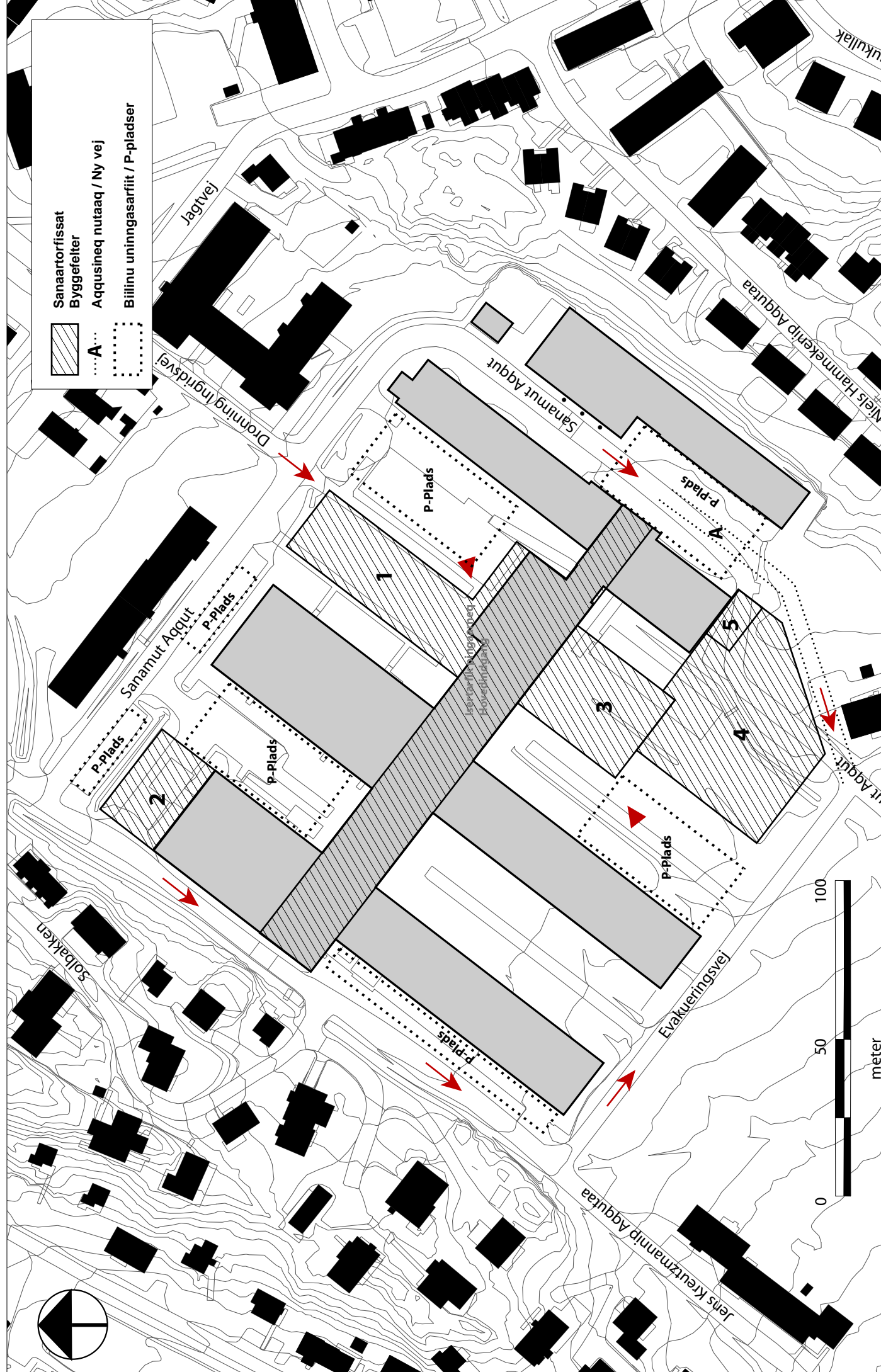
- Illoqarfiup ilaanut pilersaarusiortuup killinga
- Lokalplanrådets afgrænsning
- Illut isaterneqartussat
- Bygninger til nedrivning

FORVALTNING FOR TEKNIK OG MILJØ
BYPLAN



Lokalplan 1C2-2, Dronning Ingrid's Hospital
Pissutit pioreersut / Eksisterende forhold
Ilanngussaq 1 / Bilag 1

Ulloq / Dato: Juni 2008
 Tegningsnr.: 1C2-2
 J. nr.: 1:1500
 Skala: MAEU
 Sull. / Sagsbeh.:



Sanaartorfissat Byggefelter
 Aqquineq nutaaq / Ny vej
 Biiliinu uningasarfiit / P-pladser

Lokalan 1C2-2, Dronning Ingrid's Hospital
Sanaartorfissat / Byggefelter
Ilanngussaq 2 / Bilag 2

Uloq / Dato
 Tegningsnr.
 J. nr.
 Skala
 Sull. / Sagsbeh.

FORVALTNING FOR TEKNIK OG MILJØ
BYPLAN

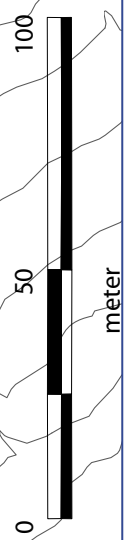


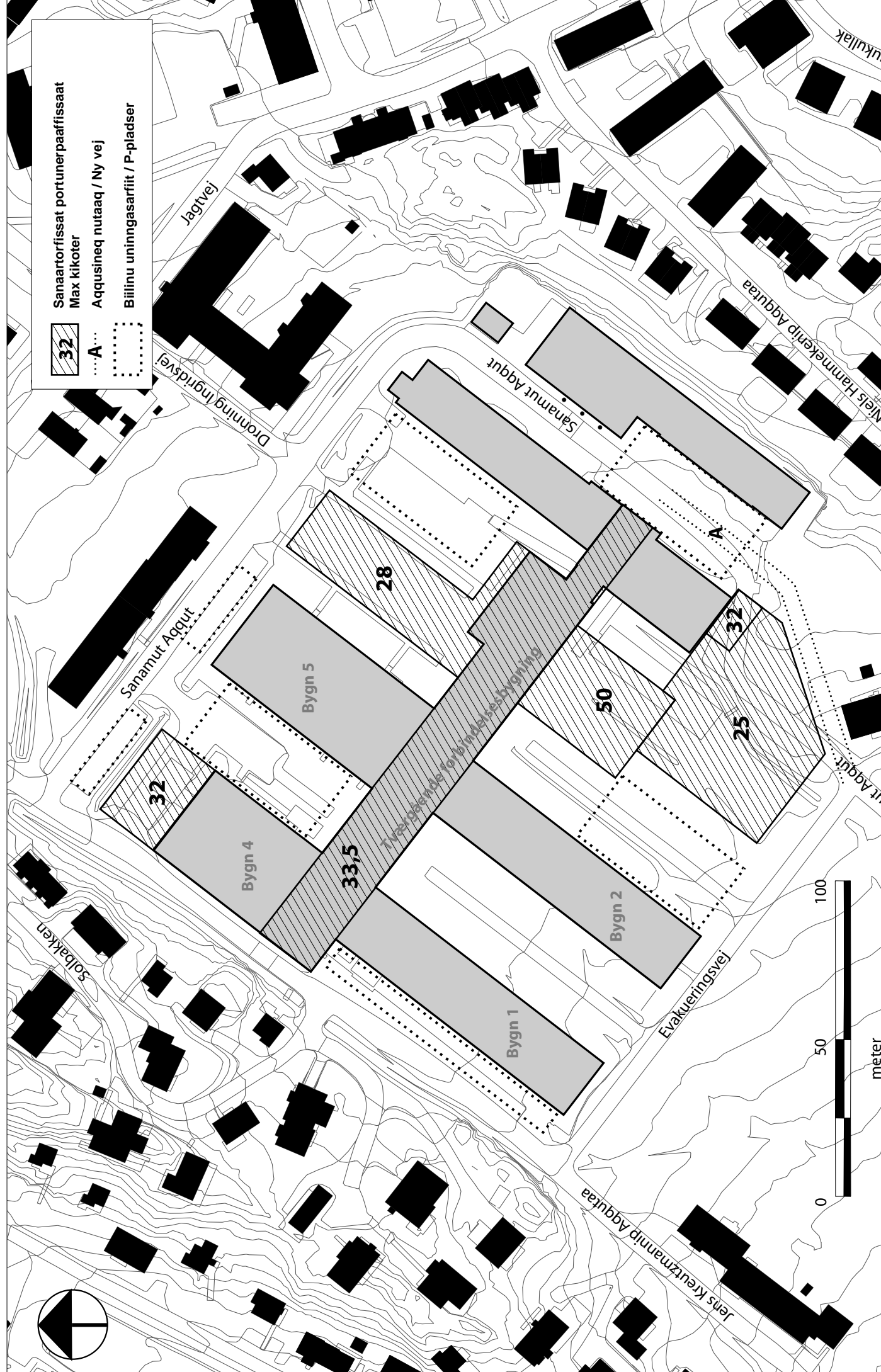
Juni 2008




1C2-2

1:1500

MAEU





 Sanaartorfissat portunerpaaffissaat
 Max kikkoter
 A... Aqqusineq nutaaq / Ny vej
 Bililinu uninngasarfiit / P-pladser

Lokalan 1C2-2, Dronning Ingrid's Hospital
Sanaartorfissat portunerpaaffissaat
Max kikkoter. Ilanngussaq 3 / Bilag 3

Uloq / Dato: Juni 2008
 Tegningsnr.: 1C2-2
 J. nr.: 1:1500
 Skala: MAEU
 Sull. / Sagsbeh.:

FORVALTNING FOR TEKNIK OG MILJØ
BYPLAN



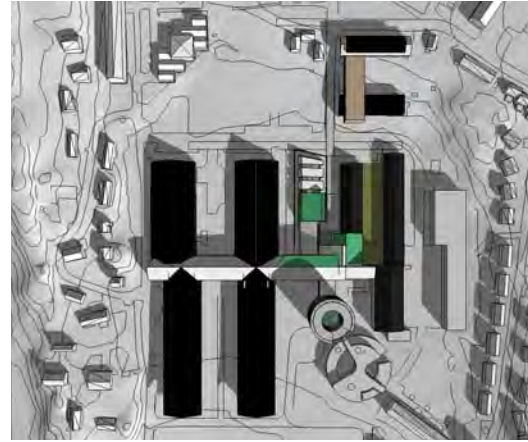
Ilanngussaḡ 5 / Bilag 5
Tarralerlugit ilusilersuineq / Skyggediagrammer

09:00

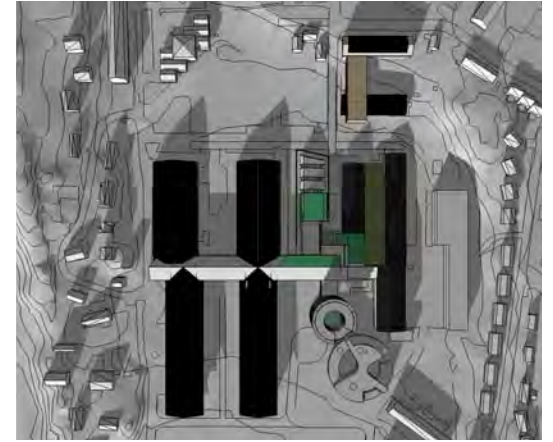


23 September: Sol op 7:05 - sol ned 19:33

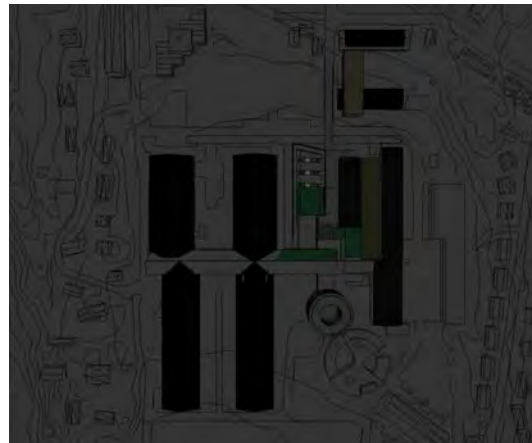
12:00



16:00

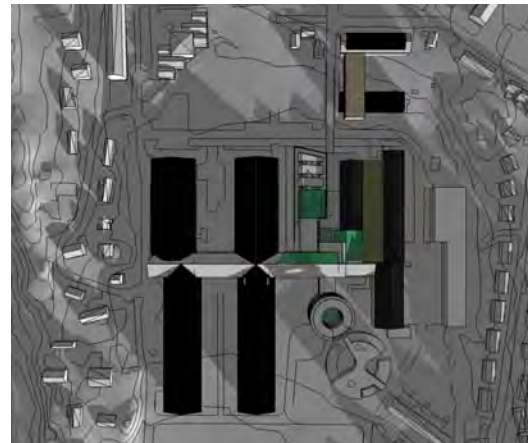


09:00

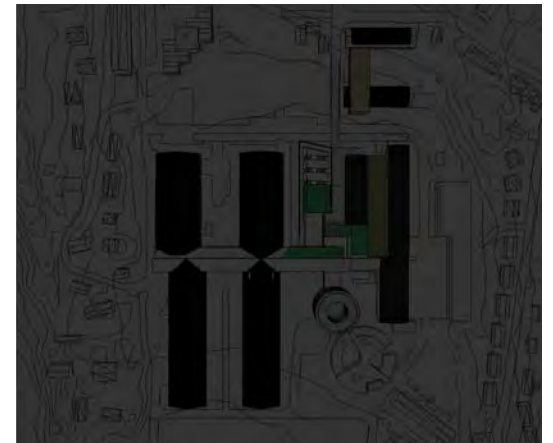


15 November: Sol op 9:14 - sol ned 15:10

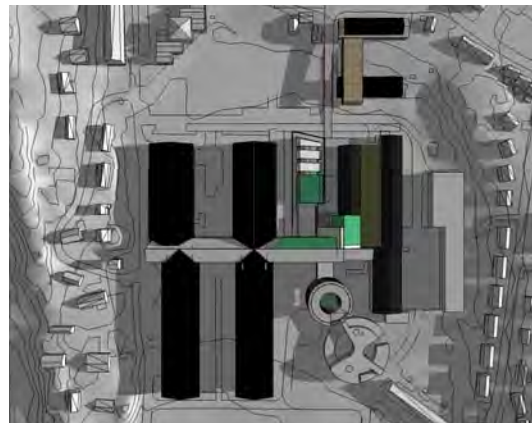
12:00



16:00

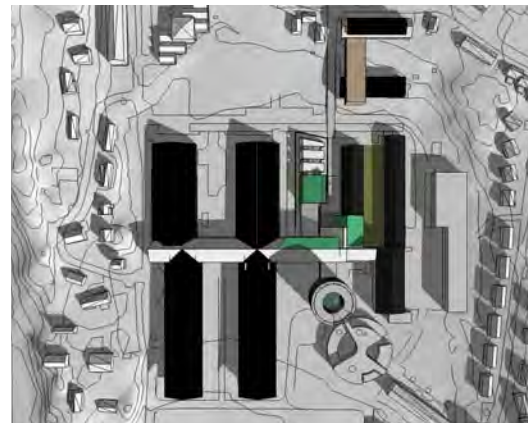


09:00

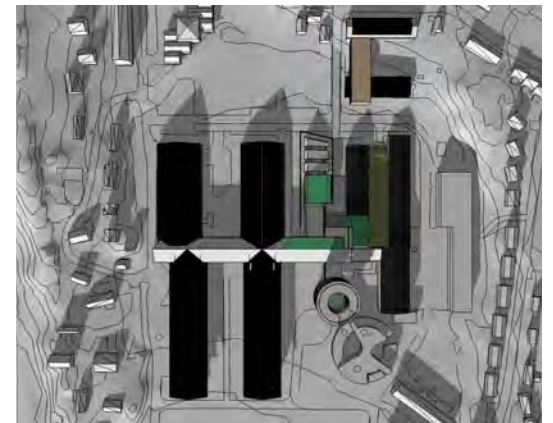


21 Marts: Sol op 6:25 - sol ned 18:44

12:00



16:00

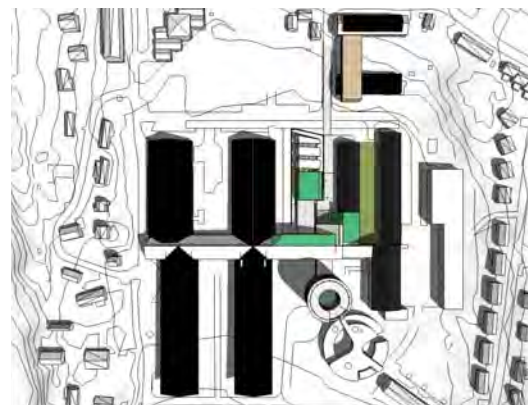


09:00



21 Juni: Sol op 2:53 - sol ned 00:04

12:00



16:00

